



# 2021년도 주요업무계획보고





# 보시는 순서

□ 2021년 수원문화재단 전략체계	5
□ 일반 현황	7
□ 주요업무 추진계획	11
◎ 화성관광국	13
● 기획경영부	17
● 화성사업부	27
● 관광사업부	41
● 전통사업부	67
◎ 문화국	79
● 문화예술부	83
● 공연부	99
● 책문화부	113



# 2021년 수원문화재단 전략 체계

미션

예술진흥과 역사·전통문화 활성화를 통한 시민문화복지 구현

비전

다시 찾고 싶은 수원, 함께하는 문화예술

2021  
경영목표

재단 운영 고도화  
수원문화재단 브랜드 강화,  
지속가능 체질개선

법정 문화도시 지정  
예비 문화도시 운영,  
예술지원 체계 고도화

전략적 관광활성화  
수원화성 관광 확대·재생산  
계획, 체류형 관광활성화

3대  
전략방향

재단 지속가능  
체질개선

문화예술 진흥

수원형 관광  
플랫폼 개발

12대  
전략과제

수원문화재단  
브랜드 강화

인문 문화도시 수원  
기본인프라 구축

체류형 관광활성화를  
위한 콘텐츠 개발

재정개선을 위한  
방편 마련

문화예술 창작 고도화  
및 생활문화 활성화

수원화성 관광  
확대·재생산 계획수립

포스트 코로나  
시대 대비

수원SK아트리움  
브랜드 강화

전통문화 활용  
전시·체험 활성화

창립 10주년 준비  
(지속가능한 체질개선)

어린이도서관 융·복합  
문화거점 공간 강화

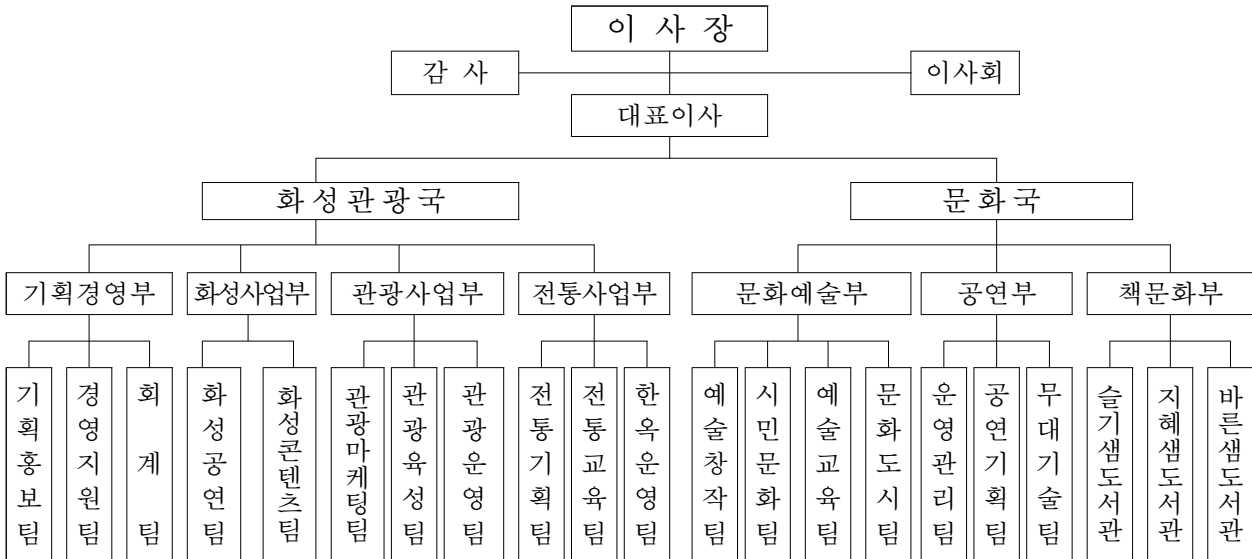
국내·외 관광객 개발



# 일 반 현 황

## 1. 기구 및 인력

□ 기 구



□ 인 원 : 정원 179명 (현원 177명)

(정원 / 현원) (2020. 12. 22. 기준)

구 분	총계	소계	임명직	2급	3급	4급	5급	6급	7급	운영직
계	179	115	1	2	7	21	26	28	30	64
	177	114	1	2	7	21	23	30	30	63
화성관광국	기획경영부	23	19	1	1	3	4	5	4	4
		22	18	1	1	3	5	4	3	4
	화성사업부	11	10			2	2	2	3	1
		11	10			2	2	3	2	1
관광사업부	69	16			1	3	5	4	3	53
	67	15			1	3	2	5	4	52
전통사업부	13	12			1	3	3	2	3	1
	11	10			1	3	2	1	3	1
문화국	문화예술부	18	17		1	4	4	4	3	1
		17	16		1	4	3	2	5	1
	공연부	29	25			3	5	8	8	4
	29	25			3	5	9	7	4	
책문화부	16	16			1	3	3	3	6	
	16	16			1	3	2	5	5	
기타	병가휴직	1	1				1			
	육아휴직	3	3				1	1	1	

## 2. 담당업무

부 별	주 요 담 당 기 능
기획경영부	<ul style="list-style-type: none"> <li>○ 문화정책 연구 활동 및 혁신과제 발굴 및 주요업무보고</li> <li>○ 예산편성, 자금배정, 재무 분석</li> <li>○ 감사업무, 조직 및 정원관리 및 내·외부 경영평가</li> <li>○ 인사, 임·직원 교육</li> <li>○ 회계, 출납, 자금관리</li> </ul>
화성사업부	<ul style="list-style-type: none"> <li>○ 수원화성문화제 프로그램 총괄운영</li> <li>○ 수원시립공연단 운영</li> <li>○ 화성행궁 상설한마당 운영</li> <li>○ 수원화성 체험프로그램 운영</li> </ul>
관광사업부	<ul style="list-style-type: none"> <li>○ 국내외 관광마케팅</li> <li>○ 관광안내소·매표소 운영 및 운영직 관리</li> <li>○ 관광특구 및 대표 콘텐츠 발굴 육성</li> <li>○ 정조대왕 능행차 공동재현 총괄운영</li> <li>○ 체험형 관광시설(화성어차, 국궁체험장, 타종 등)운영</li> <li>○ 수원화성(주차장 등) 운영관리 및 시설대관</li> </ul>
전통사업부	<ul style="list-style-type: none"> <li>○ 수원전통문화관 운영 관리</li> <li>○ 식생활 및 예절 교육·체험프로그램 운영</li> <li>○ 한옥기술전시관 관리 및 프로그램 운영</li> <li>○ 공공한옥 운영 관리 및 프로그램 운영</li> </ul>
문화예술부	<ul style="list-style-type: none"> <li>○ 문화예술 공모사업 및 지원사업 추진</li> <li>○ 수원연극축제</li> <li>○ 생활문화 및 시민문화공간 활성화</li> <li>○ 전문 예술인 교육사업</li> <li>○ 문화시설(푸른지대 창작센터 등 5곳) 운영 관리</li> <li>○ 문화특화지역 조성사업 추진</li> <li>○ 예비문화도시 사업 추진</li> </ul>
공 연 부	<ul style="list-style-type: none"> <li>○ SK아트리움 공연장 시설관리, 안전관리</li> <li>○ 기획공연 및 공연마케팅 계획 추진</li> <li>○ 대관, 연습실, 하우스 관리</li> <li>○ 수원재즈페스티벌</li> </ul>
책문화부	<ul style="list-style-type: none"> <li>○ 슬기샘, 지혜샘, 바른샘 어린이도서관 운영</li> <li>○ 각종 문화·예술 체험행사 추진</li> </ul>



### 3. 주요 재단 관리 시설

시 설 명	위 치	연면적 (㎡)	주요관리내용	비고
수원화성(화성행궁)	팔달구 남창동	-	수원화성 및 화성행궁 입장객 관리	
수원SK아트리움	장안구 정자동	14,997	공연장 관리	
수원제1야외음악당	팔달구 인계동	2,661	공연장 관리	
수원제2야외음악당	장안구 송죽동	851	공연장 관리	
수원전통문화관	팔달구 장안동	1,577	식생활체험관, 예절교육관 운영	
한옥기술전시관	팔달구 장안동	946	전시관 및 체험공간	
장안사랑채	팔달구 장안동	364	관광기념품 판매점 등	
화서사랑채	팔달구 장안동	270	화성안내 및 체험공간운영	
슬기샘어린이도서관	장안구 송죽동	2,565	어린이도서관운영	
지혜샘어린이도서관	권선구 권선동	2,447	어린이도서관운영	
바른샘어린이도서관	영통구 매탄동	2,666	어린이도서관운영	
수원호스텔	팔달구 남창동	1,872	객실 및 식당, 회의실 운영관리	
수원종합관광안내소	팔달구 매산동	125	관광안내소	
수원컨벤션센터안내소	영통구 광고동	7	관광안내소	
화성행궁광장안내소	팔달구 남창동	35	관광안내소	
무형문화재전수회관	팔달구 매향동	826	전시실 및 교육실	
수원문학인의 집	팔달구 장안동	497	수원문인협회	
예술인의 집	장안구 송죽동	124	수원민족예술인총연합	
푸른지대 창작센터 레지던시	권선구 탑동	1,890	입주작가 지원 및 운영	
행궁길 갤러리	팔달구 남창동	95	전시실 관리	



## **부서별 주요업무 추진계획**



# 2021년 화성관광국 전략과 목표

전략  
방향

## 수원형 전략적 관광활성화

### ① 적극적인 관광콘텐츠 개발을 통한 유치관광객 코로나 이전 회복

1. **한국을 대표하는 시민중심 · 관광형 축제 수원화성문화제 추진**  
 ⇒ 시민 참여 중심의 관광콘텐츠 개발  
 ⇒ 정조대왕 능행차의 업그레이드를 통한 관광형 축제 육성

- 수원화성문화제 참가자수 : 37만명 목표(2019년도 36만명)
- 능행차 전문가 평가 7점 만점 중 5.5점 이상 획득

2. **야간 관광 콘텐츠 개발을 통한 체류형 관광 활성화**  
 ⇒ 문화재청 공모사업 문화재 야행 활성화  
 ⇒ 화성행궁 야간개장을 통한 문화재 활용 야간 관광객 유입 강화

- 수원문화재 야행 방문객 수 : 15만명 유치(2019년도 13만명)
- 수원화성 빛의 산책로 연간 상설 운영
- 화성행궁 야간개장 관람객 : 7.7만명 목표(2019년도 4만7천명)

3. **공격적인 관광마케팅 추진**  
 ⇒ 국내외 관광박람회 참가 및 설명회 추진 → 수원관광자원 홍보  
 ⇒ 여행업 종사자를 활용한 비즈니스 관광마케팅 전개

- 수원관광 여행 상품 출시
- 수원화성 등록여행사 운영 및 수원관광 카드뉴스 제작

4. **국·도비 확보를 통한 관광인프라 및 홍보 강화**  
 ⇒ 수원화성 관광특구 활성화 사업을 통한 관광인프라 조성  
 ⇒ 계획공모형 지역관광개발 및 세계유산 활용 콘텐츠 구축 사업 전개

- 계획공모형 지역관광개발 사업(200억원) : 관광제방시설 조성
- 세계유산 활용 콘텐츠 구축 사업(20억) : 방문객 30만명 목표

## ② 관광서비스 확대를 위한 인프라 구축

<p>5.</p>	<p><b>데이터를 기반으로 한 관광안내소 운영 개편</b>                  ⇒ 전년도 방문인원을 분석하여 방문객 수치에 따른 안내소 폐쇄 및 안내 기능 강화                  ⇒ 안내원 서비스 역량 교육 강화를 통한 안내서비스 향상</p> <hr/> <p>· 관광안내소 이용객 : 198,100명 목표(전년대비 10% 증가)                  · 관광안내 매뉴얼 작성</p>
<p>6.</p>	<p><b>탈거리·즐길거리 등 체험 콘텐츠 운영 확대</b>                  ⇒ 편하고 즐겁게 화성을 관광할 수 있는 콘텐츠 구성                  ⇒ 코스의 다양화를 통한 이용객 확대 유치</p> <hr/> <p>· 수원 시티투어 신규코스 개발을 통한 수입 증대                  · 국궁체험장 무인발권시스템 구축을 통한 관광객 10 증가                  · 화성어차 노선의 다양화를 통한 이용객, 수입금 증대 : 전년대비 10% 증가 (목표 : 이용객 134,140명, 3억 9,300만원)</p>
<p>7.</p>	<p><b>수원화성 무인발권기 및 주차장 무인 정산시스템 확대를 비대면 시스템 완성</b>                  ⇒ 화성어차, 자전거택시의 몰림현상 방지                  ⇒ 현장 매표소와 연동하여 발권 가능                  ⇒ 주차장 무인 정산시스템 도입을 통한 24시간 주차장 운영</p> <hr/> <p>· 관광객 민원 해소                  · 주차장 이용 실적 향상 : 수입금 5% 증가(약 3억 9천만원 목표)</p>

## ③ 재단역량 강화 및 홍보 효율성 강화

<p>8.</p>	<p><b>재단창립 10주년 관련 조직체재 정비 및 기념사업 추진</b>                  ⇒ 재단의 비전, 조직, 예산등 기반영역을 정비하고, 기념사업을 통해 수원시민들과 함께 하는 새로운 10년 미래상 제시</p> <hr/> <p>· 전부서 업무량 분석을 통한 조직개편 실시                  · 10주년 기념 사업 추진 TF팀 신설</p>
<p>9.</p>	<p><b>홍보 패러다임 전환에 따른 비대면 홍보 효율성 강화</b>                  ⇒ 비대면 플랫폼'수원문화ON' 제작을 통한 홍보 효율성 제고                  ⇒ 수원의 문화와 여행 콘텐츠 온라인 전용 콘텐츠 제작</p> <hr/> <p>· 재단 홈페이지 접속자 300,000뷰 달성(2020년 대비 10% 증가)                  · 재단 SNS 콘텐츠 월 1회 제작 발행</p>

#### 4 전통문화를 활용한 관광프로그램 다양화

<p>10.</p>	<p><b>전통문화지킴이 서포터즈 신설</b>                  ⇒ 관내 전통문화를 사랑하는 고등·대학생 대상 서포터즈 모집                  ⇒ 행궁동內 점포를 대상으로 다양한 행사 공동 추진                  ⇒ 서포터즈 활용 바이럴 마케팅 추진으로 전통문화관 인지도 향상</p> <hr/> <p>· 개인 서포터즈 모집 : 20명 이상                  · 공동참여 업체 모집 : 10개 이상                  · 서포터즈를 중심으로 전통문화 유튜브 운영 개시</p>
<p>11.</p>	<p><b>수원의 대표적인 전통 브랜드 공연 전시 개발</b>                  ⇒ 한국의 절기와 세시별 세시풍속 문화 프로그램 운영                  ⇒ 유명지역예술인 초청 기획·상설공연·명인열전 브랜드화</p> <hr/> <p>· 세시풍속-복새통 참여자 전년대비 50% 증가                  · 명인열전 관객점유율 70% 이상</p>
<p>12.</p>	<p><b>한옥시설을 활용한 다양한 체험프로그램 확충</b>                  ⇒ 한국의 전통 식생활 문화의 계승 확산을 위한 프로그램 운영                  ⇒ 성인·청소년을 대상으로한 전통예절 프로그램 운영                  ⇒ 한국의 한옥의 기술을 알릴수 있는 체험프로그램 운영</p> <hr/> <p>· 전통식생활 프로그램 참가자 : 전년대비 5% 확대                  · 전통예절 프로그램 횟수 : 1,600회 이상 운영 목표                  · 한옥기술전시관 프로그램 참가자수 : 45,000명(전년대비 20% 확대)                  · 화서사랑채 주말체험 참가자 수 : 정원 70% 이상 달성</p>





# 기획경영부

## □ 2021년 추진방향 및 연간목표

- 새로운 10년을 맞이할 조직문화 및 체질 개선
- 홍보 페러다임 전환에 따른 재단 홍보 효율성 강화
- 재단 비전미션 달성을 위한 원활한 업무 지원

## □ 2021년 주요업무 추진계획

- 재단 조직 개편 실시
- 재단창립10주년 기념 준비사업
- '수원문화ON' 비대면 플랫폼 페이지 제작
- '아주 특별한 로드트립, 수원으로(路) 제작
- 언론 기획 보도 육성
- 직원 역량 강화를 위한 교육사업 실시
- 직원 복지제도 운영
- 신속·정확한 결산업무 추진



# 재단 조직 개편 실시

【기획홍보팀】

- 수원시 공공기관 조직진단 연구용역 결과를 반영한 조직개편을 실시하여 조직운영의 효율성을 높이고자 함.

## □ 추진방향

- 사업기간 : 2021년 상반기
- 조직개편 방향
  - 수원시 미디어센터 이관에 따른 조직 신설 및 정원 증원
  - 조직진단 결과에 따른 정원 조정
  - 위탁사업비 및 출연금 규모 변경에 따른 각 부서 정원 조정

## □ 추진목표

- 재단운영의 효율성 강화를 위한 부서 신설 및 통폐합
- 균형적인 정원 배분으로 인한 업무 효율성 증대
- 조직개편으로 인한 업무 공백 최소화

## □ 추진계획

- 조직운영에 대한 각 부서 의견 수렴
- 부서(팀)별 2021년도 추진업무 분석을 통한 업무량 분석
  - 2021. 3월 : 각 부서별 업무량 분석자료 제출
  - 2021. 5월 : 업무량 분석자료 검토 후 적정 정원 도출
- 2021. 6월 : 조직개편에 따른 정원규정 개정

## □ 행정사항 및 기대효과

- 수원시 미디어센터 이관에 따른 세부 사항 논의
  - 홍보기획관, 문화예술과, 지속가능도시재단 등 관련부서와 협의
- 재단의 타부서와의 협업을 통한 시너지 효과 증대

# 재단 창립 10주년 기념 준비 사업

【기획홍보팀】

- 재단 창립 10주년(2022년)을 맞아 재단 조직 체계 정비와 기념사업 구상 등 기념 준비 사업

## □ 추진개요

- 사업기간 : 2021년 2월 ~ 2022년 12월
- 사업예산 : 200,000천원(2021년 비 예산, 2022년 예산 확보)
- 10주년 사업 주요내용
  - 조직 체계 정비 : 비전, 조직, 인사, 재무, 예산 등 기반영역 정비
  - 기념사업 : 백서 제작, 기념 공연 및 전시, 기념식 및 심포지엄 등
- 2021년 사업 주요내용
  - 10주년 기념 TF 조직 : TF 단장, 팀장, 팀원 등 총 6명 이내
  - 10주년 기념사업 관련 타 기관 벤치마킹 추진
  - 2022년 예산 확보를 위한 준비

## □ 추진계획

- 10주년 기념 TF 조직 : 2021년 2월 한
- 10주년 기념사업 관련 타 기관 벤치마킹 추진 : 2021년 4월 한
- 조직 기반영역 운영 검토 및 10주년 사업구상 및 계획, 예산계획 등
- 성과관리체계 및 평가체계 도입 검토 및 우수사례 벤치마킹

## □ 기대효과

- 10주년을 맞아 재단의 조직 체질을 개선하고 기념사업 추진을 통해 재단과 수원시의 문화 위상 제고

# ‘수원문화ON’ 비대면 플랫폼 페이지 제작

【기획홍보팀】

- 코로나19가 장기화됨에 따라 2021년 재단에서 진행되는 비대면 사업을 선보이는 공식 온라인 플랫폼 페이지 제작

## □ 사업개요

- 사업기간 : 2021년 1월 ~ 12월
- 사업내용
  - 비대면 사업을 통합으로 파악할 수 있는 온라인 플랫폼 페이지 제작
- 사업예산 : 비예산(2021년도 홈페이지 유지보수 과업에 포함)
  - \* 국도비 확보 시 개발 고도화 예정

## □ 추진목표

- 2019년 대비 동일기간(1~8월) 홈페이지 접속률 44% 감소하여 비대면 콘텐츠 게재 및 홍보하여 감소된 홈페이지 접속자 증가 목표 (2020년 대비 10% 증가 300,000뷰 목표)

## □ 추진계획

- 재단에서 진행하는 비대면 사업을 한 곳에서 볼 수 있는 단독 페이지 제작
- 주요일정, 비대면 프로그램 소개, 지난 행사 다시보기 등 섹션별로 구분하여 한 페이지로 구성
- 비대면 플랫폼과 행사주최(장소)와 연동한 정보 제공
- 언제 어디서나 볼 수 있도록 적응형 웹(모바일)으로 제작

## □ 기대효과

- 언제 어디서나 문화예술을 만날 수 있는 온라인을 통해 문화향유 활성화

# ‘아주 특별한 로드트립, 수원으로(路)’ 제작

【기획홍보팀】

- 수원의 특색 있는 ‘길’을 따라 수원의 문화와 여행 이야기를 블로그로 전달하는 온라인 전용 콘텐츠를 제작

## □ 사업개요

- 사업기간 : 2021년 1월 ~ 12월
- 사업내용
  - 아주 특별한 로드트립 ‘수원으로(路)’ 제작
  - SNS 홍보 활성화 사업 추진 시 연계하여 홍보 진행
- 사업예산 : 비예산

## □ 추진목표

- 월 1회 콘텐츠 발행 목표
- SNS 매체 작년도 대비 5% 증가 목표

## □ 추진계획

- 수원의 ‘길’과 연관된 수원의 문화 이야기와 그 길 위에 있는 다양한 공간들을 소개(화서문로, 정조로, 월드컵로, 수원천로 등등)
- 재단 공식 네이버 블로그에 정기 게재(월 1회), 네이버 모바일 ‘우리 동네-경기’와 연계하여 포털 사이트 내 홍보 추진
- 수원문화원, 수원시박물관사업소 등 유관기관 연계 정보 네트워크 구축

## □ 기대효과

- 다양한 콘텐츠 개발로 온라인 매체를 통한 홍보 극대화

# 언론기획 보도 육성

【기획홍보팀】

- 언론매체를 통한 재단 시책사업 홍보 및 언론과의 긴밀한 관계 형성 등을 통해 문화와 관광이 공존하는 문화가치 실현

## □ 사업개요

- 사업기간 : 2021년 1월~12월
- 사업내용 : 각종 언론매체를 통한 재단 시책사업 효율적 홍보
- 사업예산 : 22,000천원

## □ 추진목표

- 전국언론과 방송사 등 홍보툴 다각화
- 매체별 보도현황 : 보도자료 게재 수 2,900건 목표

## □ 추진계획

- 주요 시책사업 홍보
  - 전국단위 언론매체 대상의 정기 ‘프레스 미팅’ 개최(연 10회)
  - 시의성 있는 재단 홍보영상을 제작하여 방송사 배포
  - 시리즈물을 발굴, 지속적이며 풍부한 역량의 사업 소개
  - 주요 축제(문화제, 능행차 등) 등 다수 시민에게 유익한 홍보아이템 제공
- 보도성과 모니터링
  - 재단 주요사업 언론보도 스크랩 등
  - 분기별 홍보성과 시민평가단(7명) 운영

## □ 기대효과

- 전략적 재단 시책사업 홍보로 문화예술관광 중심기관으로 위상 확대

# 직원 역량 강화를 위한 교육사업 실시

【경영지원팀】

- 재단 직원을 대상으로 한 체계적인 교육훈련을 통해 업무수행에 필요한 핵심역량을 육성하고, 직능·직무 중심의 전문인재양성을 통해 조직역량강화 및 재단 발전에 기여하고자 함.

## □ 추진방향

- 직원 직무역량강화 및 법정의무교육을 우선으로 직원 위탁 교육 실시
- 기타 필수교육(부서별, 담당자별 직무 훈련 교육) 실시
  - 안전관리자 및 안전교육(심폐소생, 응급처치), 고충상담원 교육 등
- 재단 신규 입사자 직무 교육(자체, 위탁 병행) 실시
- 사업예산 : 10,000천원

## □ 추진목표

- 중장기 직급별 교육훈련 체계화 [신규직원-실무자-중간관리자-임원]
- 직원별 업무 관련 집합교육 외 사이버 교육(이러닝) 운영 활성화

## □ 추진계획

- 2021. 1 ~ 12월
  - 교육시간 이수제도 실시(※ 직급별 의무교육 강화)
    - 직원들의 교육활동과 관련하여 의무 이수시간을 지정하여 전문성을 확보하고 직무능력을 향상하여 경쟁력을 강화
  - 업무관련 직무 훈련교육(※ 지정교육기관 선정)
    - 직원 업무능력을 향상하고 직무수행에 필요한 교육실시

## □ 기대효과

- 직원들의 직무역량 교육을 통한 향후 문화재단 대외경쟁력 확보
- 사업의 전문성과 발전적 방향의 모색을 위한 교두보 역할



# 직원 복지제도 운영

【경영지원팀】

- 직원 복지제도를 운영함으로써 재단 직원으로서의 소속감과 자긍심을 부여하고 근무여건의 질적 향상을 도모하고자 함.

## □ 추진개요

- 사업기간 : 2021. 1 ~ 12월(연중)
- 사업내용 : 재단 전직원을 대상으로 맞춤형 복지제도 운영
  - 맞춤형 복지제도 시행 및 단체상해보험 가입
  - 직원 건강검진 실시(일반직, 운영직)
  - 재단 휴양시설 이용권 제공(한화, 대명리조트)
- 사업예산 : 240,000천원

## □ 추진목표

- 맞춤형 복지제도 운영을 통한 직원 근무환경 개선 및 질적 향상 도모

## □ 추진계획

- 2021. 1월 : 2021년 맞춤형 복지제도 업무처리 지침 및 실시 계획(안) 수립
  - 2021. 1월 ~ 11월 : 맞춤형 복지제도 시행
  - 2021. 12월 : 직원별 복지포인트 사용액 정산
- 2021. 1 ~ 10월 : 직원 건강검진 실시 계획(안) 수립 및 검진 실시

## □ 기대효과

- 맞춤형 복지제도 운영을 통한 직원 후생복지 만족도 제고
- 가족친화제도(자녀출산양육지원, 유연근무제도, 가족친화직장문화조성 등)의 적극적인 추진을 통한 근로자의 삶의 질 향상과 직무 몰입도 증가
- 가족친화우수기업 기관 인증을 통한 기관 이미지 제고

# 신속·정확한 결산업무 추진

【회계팀】

- 세입·세출예산의 집행실적을 정확히 작성하여 다음연도 예산편성과 재정 운영에 환류하고, 적법하고 체계적인 결산제도를 확립하여 투명하고 신뢰성 있는 재정현황을 공개하고자 함.

## □ 사업개요

- 사업기간 : 2021. 1월 ~ 2월
- 사업내용 : 결산 제출보고(市 및 공익법인공시) 및 외부회계감사 실시

## □ 추진목표

- 결산 제출 완료기한 1개월 단축
  - 지방자치단체 출자·출연기관의 운영에 관한 법률개정(2020.6월)에 따라 결산 기간을 회계연도 종료 후 3개월 이내에서 2개월 이내로 단축
- 결산서 제출 시 외부전문가의 회계감사보고서 동시 제출
  - 회계감사를 통한 세무 조정한 재무제표를 결산서에 반영하여 추가 조정 없는 완성본 일시 보고

## □ 추진계획

- 재정정보 검증 및 공개를 위한 결산작업 추진
  - 2020 회계연도 세입·세출 사무 완결 ----- 2021. 1. 20
  - 결산검사 신청----- 2021. 2월 중
  - 이사회 결산안 보고 및 市 결산서 보고----- 2021. 2월 한
- 외부 공인회계사 회계(재무결산)감사 추진----- 2021. 2월 중

## □ 기대효과

- 결산처리기간 단축을 통한 다음연도로의 신속한 재정 환류 가능
- 수원문화재단 회계규정 제35조(결산) 개정 필요

# 화성사업부

## □ 2021년 화성사업부 추진방향 및 연간목표

- 축제 주제와 연계한 참여중심의 관광콘텐츠 개발
- 야간 관광 콘텐츠 개발을 통한 체류형 관광 활성화

## □ 2021년 주요업무 추진계획

- 제58회 수원화성문화제
- 방화수류정 달빛음악회
- 수원시립공연단 위탁운영
- 2021 수원 문화재 야행
- 세계유산 활용 프로그램 “수원화성 낭만소풍”
- 생생문화재 “달달한 행궁로망스”
- 문화재 야간관람
- 민간행사보조금사업
- 제야콘서트
- 장용영 수위의식
- 토요일상설공연
- 세계유산축전, 수원화성



## 제58회 수원화성문화제

【화성공연팀】

- 세계문화유산 수원화성을 배경으로 추진되는 수원의 대표 문화관광 축제로 시민주도형 운영체제를 바탕으로 역사, 문화, 관광자원을 활용하여 지역경제 활성화에 기여

### □ 추진개요

- 사업기간 : 2021. 10. 8(금) ~ 10. 10(일)
- 사업장소 : 화성행궁, 행궁광장, 연무대 등 수원화성 일원
- 사업내용 : 개막공연, 야조, 혜경궁홍씨 진찬연 등 수원화성 및 정조 대왕을 주제로 한 대표프로그램 및 시민프로그램 등 구성
- 사업예산 : 1,560,600천원  
(위탁사업비 1,500,000천원, 국비 30,300천원, 도비 15,150천원, 시비 15,150천원)  
※ 2021년 문화체육관광부 문화관광축제 선정

### □ 추진목표

- 총 방문객 수 : 370,000명 / 2019년 368,950명
- 경제파급효과 : 135억원 / 2019년 130억 4800만원
- 문화관광축제 공동평가항목 만족도 평균 : 5.35점 / 2019년 5.33점(7점 만점)
- 자체 평가항목 만족도 평균 : 5.60점 / 2019년 5.57점(7점 만점)

### □ 추진계획

- 포스트 코로나 시대에 발맞춘 비대면 프로그램 확대
  - 온라인 사전예약 시스템을 통한 관람객 입장 제한
  - 동영상 등 다양한 플랫폼을 적극 활용한 언택트 프로그램 개발
  - 위생 및 방역이 상시 공존하는 안전한 축제 운영체계 구축
- 수원화성 성곽을 활용한 투어 참여형 프로그램 확대

### □ 기대효과

- 수원을 대표하는 시민참여형 축제 실현
- 축제 개최를 통해 시민과 관광객들에게 문화 관광도시 수원의 이미지 제고

# 방화수류정 달빛음악회

【화성공연팀】

- 야간 관광에 대한 수요 및 방화수류정에 대한 대중적 관심도 증가에 따라, 방화수류정을 배경으로 한 소규모 공연을 통해 수원화성의 밤을 시민들이 특별하게 경험할 수 있도록 함

## □ 추진개요

- 사업기간 : 2021.10월 중
- 사업내용 : 방화수류정을 배경으로 하는 고품격·소규모 공연
- 사업예산 : 30,000천원
- 사업장소 : 방화수류정 앞 마당

## □ 추진목표

- 프로그램 만족도 : 5.81점 / 2019년 5.81(7점 만점)

## □ 추진계획

- 전통성과 대중성을 충족시킬 수 있는 전통음악과 다양한 음악을 접목한 실험적인 공연 구성
- 사전예약을 통한 유료 프로그램 추진

## □ 기대효과

- 문화재 안에서의 특별한 경험을 통한 수원화성에 대한 이미지 향상
- 고품격 공연 제공을 통해 시민들의 문화예술향유기회 확대

# 수원시립공연단 위탁운영

【화성공연팀】

- 수원시립공연단 위탁운영을 통하여 무예24기 시범단과 극단을 활용한 수원의 문화 및 관광 콘텐츠 제작 및 보급

## □ 추진개요

- 사업기간 : 2021. 1 ~ 12월(12개월)
- 사업내용 : 단원채용·관리, 예산 편성·집행, 상설 및 기획공연 추진
- 사업예산 : 2,895,930천원(위탁사업비)

## □ 추진목표

- 극단 공연 및 무예24기 공연별 관람객 수
  - 2021년 극단공연 : 정기 2회, 기획 2회, 찾아가는 공연 1회
  - 2021년 무예24기 공연 : 상설 150회

## □ 추진계획

- 수원화성 일원에서 진행하는 무예24기 특별 기획공연 추진
- 관객참여형(오프라인 / 온라인) 공연 개발 추진
  - 관객과 극단이 함께 어울릴 수 있는 공연
  - 소규모 무대에서 진행하는 공연 운영
- 수원시와 관련된 캐릭터 및 콘텐츠 개발 극단 공연 추진

## □ 기대효과

- 관객들과 직접 소통(체험)할 수 있는 공연 개발로 시민들의 문화향유 기회 확대

# 2021 수원 문화재 야행

【화성콘텐츠팀】

- 문화재청 공모사업으로 수원의 문화재와 문화시설을 연계한 문화재 집적지역의 체류형 야간 관광 활성화를 도모하고 문화재의 새로운 가치 창출에 기여

## □ 추진개요

- 사업기간 : 2021. 8. 13(금) ~ 8. 15(일) (3일)
- 사업장소 : 화성행궁 일원
- 사업내용 : 8야(夜)를 주제로 한 문화재 활용 야간 문화콘텐츠 구성
- 사업예산 : 420,000천원(국비 168,000천원, 시비 252,000천원)

## □ 추진목표

- 방문객 : 150,000명 / 2020년 30,180명
- 경제파급효과 : 40억원 / 2020년 12억 8천만원
- 방문객 만족도 : 5.27점(7점 만점)

## □ 추진계획

- 문화재 야행 8야(夜) 주제에 따른 야간 프로그램 구성
  - 수원 문화재 야행 야화(夜畵) 등 특성화 프로그램 강화
  - 근대문화자원 활용 및 신규 프로그램 기획 운영
- 포스트 코로나 시대 대비 비대면 프로그램 강화
  - 온라인 실시간 중계 확대 및 체계화 운영
  - 온라인 사전예약 프로그램 확대, 코로나19 방역 시스템 강화
- 지역협의체, 참여기관과의 협업 강화
  - 지역협의체 및 참여기관의 운영 프로그램 확대
  - 연계 프로그램 강화를 통한 예산확대 효과 기대

## □ 기대효과

- 문화재 활용사업을 통한 체류형 야간관광 및 지역경제 활성화 도모



# 세계유산 활용 프로그램 “수원화성 낭만소풍”

【화성콘텐츠팀】

- 문화재청 공모사업으로 세계유산 수원화성을 활용한 이야기, 공연, 체험이 접목된 문화재 향유 주·야간 관람 프로그램 운영

## □ 추진개요

- 사업기간 : 2021. 5~6월, 9~10월 (총 14회)
- 사업장소 : 수원화성 연무대 일원
- 사업내용 : 참가자 간 접촉 방지를 위하여 2~6명(1일 50명)의 소규모 단위 개별투어 구성, 문화관광해설사와 성곽을 걸으며 수원화성 역사 이야기를 듣고 체험하는 테마형 프로그램
- 사업예산 : 100,000천원(국비 50,000천원, 시비 50,000천원)

## □ 추진목표

- 참가자 및 수입금 : 700명(50명×14회) / 7,280,000원(40,000원×13팀×14회)
- 참가자 만족도 : 5.27점(7점 만점)

## □ 추진계획

- 프로그램 운영
  - 주간 프로그램(낮소풍)과 야간 프로그램(밤소풍)으로 운영
  - 한지등·지우산 만들기, 수원화성 물어보살, 수원화성 스토리텔링, 전통공연 및 다과체험, 수원화성 인생샷 등
- 세부 프로그램 확대 운영
  - 지역주민 세계유산 활용교육 및 진행인력 활용
  - 수원화성 낭만소풍 투어코스 확대 검토(서장대 등)
  - 소외계층(다문화 가족 등)을 위한 특별 회차 운영

## □ 기대효과

- 아름다운 수원화성의 주·야간 관람과 색다른 체험을 통한 세계유산 홍보 효과 기대

# 생생문화재 “달달한 행궁로망스”

【화성콘텐츠팀】

- 문화재청 지역문화재 활용 공모사업으로 수원화성의 경관과 역사성을 중심으로 문화재 활용을 확대하고 수원화성의 관광 경쟁력 증대

## □ 추진개요

- 사업기간 : 2021. 5, 10월 (총 8회)
- 사업장소 : 화성행궁 일원
- 사업내용 : 2~4명(1일 40명) 신청자별 소규모 단위로 화성행궁 경관을 배경삼아 한복사진 촬영, 체험활동, 연희극, 전통공연 등 관람
- 사업예산 : 50,000천원(국비 20,000천원, 시비 30,000천원)  
※ 2021년 문화재청 공모사업 신청금액(심의결과에 따라 예산변동)

## □ 추진목표

- 참가자 및 수입금 : 320명(40명×8회) / 4,800,000원(40,000원×15팀×8회)
- 참가자 만족도 : 5.27점(7점 만점)

## □ 추진계획

- 프로그램 운영
  - 달달한 행궁사진관, 달달한 행궁이야기, 달달한 행궁살롱
  - 참가자 확대 운영 : 팀당 2명→최대 4명
- 세부 프로그램 확대 운영
  - 달달한 행궁로망스 역사해설 강화 등 세부내용 변경
  - 문화재와 역사 기반 인문학 콘서트 추진 검토
  - 소외계층(다문화 가족 등)을 위한 특별 회차 운영

## □ 기대효과

- 수원화성에서 색다른 경험 제공을 통한 수원화성의 관광경쟁력 강화

# 문화재 야간관람

【화성콘텐츠팀】

- 수원화성과 화성행궁의 아름다운 야경을 활용한 색다른 문화재 야간관람 프로그램의 운영으로 체류형 관광 및 지역경제 활성화 유도

## □ 추진개요

- 사업기간 : 2021. 9월 (총 4회)
- 사업장소 : 화성행궁 일원
- 사업내용 : 화성행궁의 각 공간을 활용한 이동형 야간공연 관람 및 체험 프로그램 운영
- 사업예산 : 34,750천원

## □ 추진목표

- 참가자 및 수입금 : 160명(40명×4회) / 3,200,000원(20,000원×40명×4회)
- 참가자 만족도 : 5.27점(7점 만점)

## □ 추진계획

- 프로그램 운영
  - 수원화성과 관련 인물의 이야기가 있는 프로그램 기획 및 운영
  - 야간관람+이동형 역사극이라는 특색있는 프로그램 기획을 통해 다양한 연령층의 관객 개발
- 야간관람 물품 관리
  - 창고임대를 통한 야간관람 물품 관리 운영
  - 행사용품의 지속적인 수선 및 관리

## □ 기대효과

- 문화재를 활용한 유료 역사문화콘텐츠 지속 운영으로 수원의 야간관광 활성화 도모

# 수원화성돌기 · 수원화성 낙성연

【화성콘텐츠팀】

- 수원시 보조금 관리조례 및 수원문화재단 문화예술 지원금 운영 규정에 따라 지역문화예술단체를 지원하고 수원화성의 역사 및 문화 가치를 계승

## □ 추진개요

- 수원화성돌기
  - 사업기간 : 2021. 4~5월 중
  - 사업내용 : 수원화성을 답사하며 각종 이벤트 및 미션 수행
  - 사업예산 : 21,600천원
- 수원화성 낙성연
  - 사업기간 : 2021. 8월 중
  - 사업내용 : 화성축성을 기념하여 정조대왕이 베푼 상하동락 연희 재현
  - 사업예산 : 37,800천원

## □ 추진목표

- 수원화성을 주제로 한 지역문화단체 문화 활동 지원건수 반영
  - 2021년 지원건수 : 2건

## □ 추진계획

- 우수한 건축물이 함께하는 수원화성을 거닐며 수원화성과 관련된 미션을 수행하며 추억거리를 나누는 '수원화성돌기'
- 수원화성축성을 기념하기 위해 정조대왕이 펼친 낙성연을 고증을 통해 재현하고 현대적인 요소를 결합한 '수원화성 낙성연'

## □ 기대효과

- 지역문화예술단체를 지원함으로써 상생효과 및 지역문화가치를 재조명하여 관광활성화 기여

# 제야콘서트

【화성콘텐츠팀】

- 세계유산 수원화성 일원에서 선보이는 타종행사와 연계하여 시민과 관광객을 위한 수원 대표 송구영신 행사로 추진

## □ 추진개요

- 사업기간 : 2021.12.31.(금) 22:30~24:30
- 사업장소 : 행궁광장
- 사업내용 : 행궁광장에서 진행되는 새해맞이 공연 프로그램으로 떡국나눔 및 타종행사와 연계 추진
- 사업대상 : 수원시민, 관광객
- 사업예산 : 30,000천원

## □ 추진목표

- 관람인원 : 3,000명

## □ 추진계획

- 행궁광장 제야콘서트 운영(현장중계)
- 떡국나눔(시 위생정책과), 타종행사(수원문화원)과 연계행사 운영
- 지역 연예예술인을 활용한 대중적인 공연 프로그램으로 구성

## □ 기대효과

- 세계문화유산 수원화성과 화성행궁을 새해맞이 명소로 조성 및 홍보

# 장용영 수위의식

【화성콘텐츠팀】

- 화성행궁을 배경으로 장용영 수위의식을 재현하여 수원화성의 대표적인 고유 모델로 육성시키고 수원의 대표적인 문화·관광 상품으로 정착

## □ 추진개요

- 사업기간 : 2021. 4~6월, 9~10월 매주 일요일 (총 22회)
- 사업장소 : 화성행궁 신평루, 행궁로 공방거리, 생태교통마을
- 사업내용 : 고중에 바탕한 수원화성의 대표 상설 전통재현행사로  
관광객들이 많이 찾는 봄, 가을 주말 지속적인 행사운영
- 사업예산 : 134,303천원

## □ 추진목표

- 관람인원 : 15,400명 / 2019년도 : 29,450명(27회 운영)
- 관람객 만족도(7점 만점) : 5.27점

## □ 추진계획

- 운영방법
  - 수원시민으로 출연진 모집·운영
  - 기상악화, 감염병 확산 등에 따라 행사축소 및 취소 등 탄력적 운영
- 행사순서
  - 개식타고 → 장용영 군사배치 → 수위의식(초엄/중엄) → 명령하달 → 개궁문례 → 조총시범(관람객 참여 포함) → 금엄 → 화성순라 → 장용영 군사집합 → 예필(군사들 퇴장)

## □ 기대효과

- 주말 상설 전통 재현행사를 통한 수원화성 관광활성화에 기여
- 출연진을 수원 시민으로 모집·운영하여 지역의 문화유산계승 및 일자리 창출

# 토요상설공연

【화성콘텐츠팀】

- 화성행궁을 배경으로 특별 전통공연 프로그램을 추진하여 수원화성을 찾는 관광객들의 만족도 제고

## □ 추진개요

- 사업기간 : 2021. 5월, 9~10월 / 어린이날, 추석 등 (총 6회)
- 사업장소 : 화성행궁
- 사업내용 : 어린이날, 추석 등 많은 관광객들이 화성행궁을 방문하는 기간에 맞춰 수원화성만의 특화된 전통연희공연 추진
- 사업예산 : 30,000천원

## □ 추진목표

- 관람인원 : 3,000명 / 2019년도 : 16,800명(24회 운영)
- 관람객 만족도(7점 만점) : 5.27점

## □ 추진계획

- 매주 토요일 상설공연에서 특별공연으로 행사 변경 운영
- 프로그램 운영
  - 줄타기, 풍물, 민요 등 전통공연을 중심으로 관객과 소통하는 프로그램 구성

## □ 기대효과

- 화성행궁을 배경으로 한 전통연희공연을 통한 수원화성 관광 활성화에 기여

# 세계유산축전, 수원화성

【화성공연팀】

- 지역 문화유산의 가치를 향유하는 능동적 수요가 증가함에 따라, 수원화성과 관련된 기록유산을 활용한 콘텐츠를 기획·운영 하여 수원화성의 가치를 누리고 공감할 수 있는 축전을 추진하고자 함

## □ 추진개요

- 사업주제 : 의궤가 살아있다, 수원화성
- 사업기간 : 2021.09.18.(토) ~ 10.10.(일)
- 사업내용 : 세계유산 수원화성의 가치를 향유하고 확산하기 위한 사업
- 사업예산 : 990,000천원(국비)
- 사업장소 : 화성행궁, 행궁광장, 수원화성 일원

## □ 추진목표

- 추진 프로그램 수 : 25개 이상
- 축전 관람객 수 : 500,000명

## □ 추진계획

- 원형을묘정리의궤, 화성성역의궤 등 수원화성과 관련된 역사적 기록과 연계한 복합 콘텐츠 개발
- 애민사상, 효, 수원화성 건축의 미 등 세계유산 수원화성에 깃든 가치를 확산하고 향유 할 수 있는 문화콘텐츠 추진

## □ 기대효과

- 세계유산을 활용한 콘텐츠 운영으로 국내·외 관광객 유치 및 수원화성의 문화관광산업 활성화



# 관광사업부

## □ 주요업무 추진방향

- 수원화성 관광자원의 국내외 홍보마케팅 강화
- 관광콘텐츠 다각화를 통한 수원 관광 활성화
- 관광서비스 확대를 위한 인프라 구축

## □ 주요업무 추진계획

- 국내·외 관광 마케팅
- 수원화성 등록 여행사 운영
- 수원 여행상품 개발 활성화
- 수원화성 관광객 만족도 조사
- 수원관광 카드뉴스 제작
- 화성어차 운영
- 청사 관리
- 수원호스텔 운영
- 매점 및 편의시설 운영
- 국궁체험장 운영
- 주차장 및 매표소 운영
- 계획공모형 지역관광개발 사업
- 대한민국 테마여행 10선 추진
- 수원화성 스탬프 투어 운영
- 수원 시티투어 운영
- 관광기념품 판매점 운영
- 행궁동 왕의골목여행
- 수원시 문화관광해설사 운영
- 문화관광 재현배우 육성
- 2021 정조대왕 능행차 공동재현
- 관광 홍보물제작
- 수원화성 관광특구, 야간관광 활성화 사업
- 관광안내소 운영
- 2021 세계유산 활용 콘텐츠 구축 사업



# 국내·외 관광마케팅

【관광마케팅팀】

- 국내·외 관광박람회, 수원관광설명회 및 세일즈 콜, 해외여행업 관계자 초청 팸투어 등을 통해 수원 주요 관광자원을 홍보하여 관광객 유치 증대 및 수원관광활성화에 기여하고자 함

## □ 사업개요

- 기 간 : 2021년 1월 ~ 12월
- 내 용
  - 국내·외 관광박람회 및 로드쇼 등 참가
  - 현지 여행업 관계자 대상 수원관광설명회 및 세일즈콜 개최
  - 해외 여행업(세일즈 콜 참여) 관계자 초청 수원시 팸투어 진행
- 사업예산 : 총 67,496천원(출연금 52,496천원 / 위탁사업비 15,000천원)

## □ 추진목표

- 수원관광설명회 및 세일즈콜, 팸투어 각 1회 진행
- 국내 관광박람회 1회, 국외 관광박람회 3회 이상 진행
- 코로나19 감안 온라인 박람회 적극참여

## □ 추진계획

- 아시아권 국가 중 방한 관광객 규모 및 국제 정세 등을 파악하여 관광설명회 및 세일즈 콜 대상 국가 선정
- B2B, B2C 등 홍보 대상 세분화하여 국내·외 박람회 참가

## □ 추진상 문제점

- 행사성 예산 지속 감축으로, 市 관광과 위탁사업인 국내외 박람회 참가예산 활용하여 관광마케팅 연계 추진

# 수원화성 등록여행사 운영

【관광마케팅팀】

- 국내 일반여행업 및 국내여행업 여행사를 대상으로 수원화성 등록 여행사를 운영하여 수원의 다양한 관광자원을 활용한 수원관광 상품개발 및 국내·외 관광객 유치를 하고자 함

## □ 사업개요

- 기 간 : 2021년 3월 ~ 12월
- 내 용
  - 수원화성 등록여행사를 통하여 수원관광자원 상품개발
    - 수원시 중점 축제, 행사, 콘텐츠 등과 연계
  - 재단과 수원화성 등록여행사 간 공동 마케팅 추진
    - 수원시 주최 박람회 참가하여 관광상품 홍보 및 관광객 유치
  - 등록여행사 수 : 11개사
- 사업예산 : 비예산

## □ 추진목표

- 수원화성 등록여행사 각 1개 이상 수원 관련 상품개발 및 추진
- 해외박람회 및 로드쇼 연 1회 이상 공동 참가

## □ 추진계획

- 수원화성, 화성어차 등 수원관광자원 우선사용 및 예약 혜택 제공 등을 통해 원활한 상품개발 지원
- 市 및 재단 로고 사용허가, 해외박람회 및 로드쇼 참가 시 판촉 및 홍보지원
- 등록여행사 협약기간 감안, 기존여행사 활용 및 여행사 추가등록 등 적극 검토

## □ 기대효과

- 수원의 다양한 관광자원 상품화 및 판매
- 등록여행사와 공동 마케팅 추진으로 효율적인 국내·외 관광객 유치 및 민관의 공동 상생 발전

# 수원 여행상품 개발 활성화

【관광마케팅팀】

- 수원화성 등록여행사 등의 수원 특화 여행상품 개발 지원을 통해 국내·외 단체관광객 유치와 및 홍보를 하고자 함

## □ 사업개요

- 기 간 : 2021년 3월 ~ 12월
- 내 용
  - 한국관광공사, 지역 RTO 등의 해외 인프라를 활용한 여행상품 현지 (국내·외) 마케팅
  - 수원 체류 여행상품 개발 여행사 지원(수원화성 등록여행사 등)
  - 단체 관광객 비중이 높은 국가 대상(중국, 동남아권)으로 맞춤형 여행상품 개발
- 사업예산 : 40,000천원

## □ 추진목표

- 수원화성 등록여행사 등 1회 이상 수원 관련 상품개발비 및 홍보비 지원
- 개별 여행객 유치를 위한 인프라 및 콘텐츠 개발

## □ 추진계획

- 수원여행상품 개발 관련 기관 회의 진행 및 내용 협의
- 수원여행상품 개발비 및 홍보비 지원 추진

## □ 기대효과

- 단체 관광객 유치를 통한 수원 관광객 증대 및 FIT 간접 홍보 등

# 수원화성 관광객 만족도 조사

【관광마케팅팀】

- 수원화성 및 화성행궁 방문 관광객 대상 관광실태 및 만족도 등의 전문적, 객관적 통계자료의 생산을 통해 수원화성 관광 발전을 위한 기초자료로 활용하고자 함

## □ 사업개요

- 기 간 : 2021년 4월 ~ 11월
- 내 용
  - 실태 조사 : 조사설계, 현장조사, 코딩, 결과분석 등
  - 성과품제출 : 분석결과 보고서 및 원본 담긴 USB(과업 종료 시)
- 사업예산 : 10,000천원

## □ 추진목표

- 효과적인 조사결과를 위해 관계자 등과 1회 이상 사전 회의 진행
- 관광업무 추진계획 수립 및 방향 설정 시, 조사결과 활용

## □ 추진계획

- 착수·중간·최종보고회 개최
  - 착수 보고회를 통해 다양한 의견 수렴하여 만족도 조사 설계
  - 중간 및 최종보고회를 통한 피드백을 반영하여 정확한 조사 실행
- 만족도 조사결과 적극 활용
  - 국·도비 지원 사업
  - 부서 정책방향 설정 및 신규사업 개발
  - 재단 내 평가지표 및 성과관리 등 활용
- 수원화성 관광객 집중에 따른 지역주민 설문조사 별도 검토

## □ 기대효과

- 추후 수원시민 대상과 국내 및 외국인 조사결과를 바탕으로 타겟별 수용태세 개선, 프로그램 개발, 마케팅 방향 수립 등 효과적인 관광 마케팅 자료로 활용

# 수원관광 카드뉴스 제작

【관광마케팅팀】

- 박람회 및 로드쇼 등으로 수집한 현지여행업 관련 관계자 데이터를 바탕으로 수원관광 카드뉴스를 제작, 발송하여 향후 수원방문 및 수원상품 개발을 유도하고자 함

## □ 사업개요

- 기 간 : 2021년 1월 ~ 12월
- 대 상 : 박람회 및 로드쇼를 통해 수집한 현지여행사 등 440여 개
- 방 법
  - 수원관광자원 수집, 정리하여 영문으로 제작
  - 박람회 등으로 수집한 현지여행업 관련 관계자를 대상으로 이메일로 전송 [월 2회]
  - 재단 영문 블로그 등 관련 사이트에 게재
- 내 용 : 수원의 주요 관광콘텐츠, 행사 및 이벤트 등
- 사업예산 : 비예산

## □ 추진목표

- 수원관광카드뉴스 총 24회(월 2회) 제작 및 발송
- 재단 영문 블로그 등 관련 사이트 수원관광 홍보내용 총 12회(월 1회) 게재

## □ 추진계획

- 2020년 수원관광카드뉴스 발송내용과 차별화된 주제를 구상하여 2021년 수원관광카드뉴스 제작 및 발송에 적용
- 박람회 및 로드쇼를 통해 쌓인 데이터 및 등록여행사와 협력하여 관광 정보 구상

## □ 기대효과

- 지속적인 관광정보 제공을 통해 수원관광자원 상품화 유도 및 해외 잠재 관광객 유치활동 강화
- 다각도의 관광정보 제공으로 현지여행사 및 관계자 등의 정보습득 경로확대 및 편의증대

# 화성어차 운영

【관광마케팅팀】

- 수원화성 방문객에게 색다른 탈거리 체험기회를 제공하고 수원화성 대표 관광 콘텐츠로 운영을 도모하고자 함

## □ 사업개요

- 사업기간 : 2021년 1월 ~ 12월
- 사업내용 : 수원화성 일원 관광형(2대),순환형(4대) 노선 운행
- 사업예산 : 금72,470천원

## □ 추진목표

- 추진실적 및 향후계획

구 분	2019년 추진실적	2021년 추진목표	비 고
이용객	121,945명	134,140명	10% 증가
수입금	357,991천원	393,790천원	

※ 2020년은 코로나19로 인한 운영중단 지속으로 2019년 대비 목표치설정

- 2021년 화성어차 이용객 2019년대비 10% 증가 목표설정

## □ 추진계획

- 화성어차 노선 운영
  - 순환형 운행코스 운영 (1~4호차) : 1일 최대 24회
    - 연무대 ⇨ 화홍문 ⇨ 장안문 ⇨ 화서문 ⇨ 화성행궁 ⇨ 연무대
  - 관광형 운행코스 운영 (5~6호차) : 1일 최대 8회
    - 화성행궁 ⇨ 연무대 ⇨ 장안문 ⇨ 화서문 ⇨ 팔달산 ⇨ 장안문 ⇨ 화성행궁
- 비대면(온라인) 예약 시스템 운영
  - 관광객 밀집방지 및 대면 최소화를 위한 온라인 사전예약시스템 운영
  - 예약시스템 운영관련 정책사항 검토

## □ 추진상 문제점

- 동절기 등 관광형 운행코스 팔달산 구간 빙판길 사고위험 등을 감안 효율적 운영 추진



# 청사 관리

【관광마케팅팀】

- 재단 청사의 시설물 유지관리를 통한 직원의 업무환경 개선 및 안전사고 예방하고자 함

## □ 사업개요

- 사업기간 : 2021년 1월 ~ 12월
- 사업내용
  - 시설물의 정기점검 및 운영물품 구입으로 안전하고 쾌적한 청사시설 유지
  - 2021년 청사 시설물 보수 및 유지관리, 편의시설 및 안전관리 용역
- 사업예산 : 금121,040천원

## □ 추진목표

- 청사 시설물의 지속적인 유지관리 및 개선으로 안전사고 최소화
  - 건축물의 위험요인을 발견하고 이에 대한 신속하고 적절한 보수, 보강방법, 조치방안 등을 발견하여 시설물의 안전을 확보

## □ 추진계획

- 시설물의 정기점검 및 안전관리 연간용역 실시
  - 대 상 : 소방, 승강기, 전기, 방역 등, 월별 정기검사

## □ 추진상 문제점 및 대책

- 관광사업부 시설물 관리상 문제
  - 지하 영상실 3D 영상 상영 중단 및 홍보전시관 등 철거 상태
  - 시설물 이상 및 사고발생 시 신속대응 불가, 안전관리상 문제
- 홍보관 기능 상실 및 청사 본연의 기능 회복을 위한 관리부서 필요
- 주무부서인 기획경영부로 시설 및 운영예산 일체 이관 검토 추진
  - 화성운영조례 및 재단 규정 개정 : 부서별 업무분장 조정
  - 추경예산 편성 시 예산 이관
  - 운영인력은 부서간 협의 필요

# 수원호스텔 운영

【관광마케팅팀】

- 수원호스텔 이용객에게 숙박 편의제공을 통한 체류형 관광을 유도하고 수원화성의 활성화 방안을 모색하고자 함

## □ 사업개요

- 사업기간 : 2021년 1월 ~ 12월
- 사업내용
  - 편안하고 쾌적한 객실 유지로 투숙객 만족도 향상에 따른 가동률 증대
- 사업예산 : 금183,200천원

## □ 추진목표

- 향후 추진목표
  - 2019년 수원호스텔 이용실적

구 분	2019년 추진실적	2021년 추진목표	비 고
이용객	15,228명	16,000명	
수입금	194,212천원	203,922천원	

※ 2020년은 코로나19로 인한 운영중지에 따라 2019년 대비 목표치 설정

- 2021년 수원호스텔 이용객 2019년 대비 5% 증가 목표설정

## □ 추진계획

- 쾌적한 객실 유지
  - 안전관리 용역 및 정기적인 점검, 시설 유지관리, 냉난방기 세척 등
- 편안하고 위생적인 객실 제공을 위한 침구류 구입 및 세탁용역 실시
  - ※ 경기의료원(수원병원) 의료진 사용에 따라 코로나19 동향 고려 후 운영재개 추진

## □ 행정사항

- 수원호스텔 세탁용역 시 세탁 가능 업체를 선정하여 단가계약 추진
- 객실 가동률 향상을 위해 무료숙박 협조 지양 및 OTA 적극 활용

# 매점 및 편의시설 운영

【관광마케팅팀】

- 수원화성 내 관광객의 편의를 위한 시설물의 체계적인 운영을 통해 관광 만족도 향상에 기여하고자 함

## □ 사업개요

- 사업기간 : 2021년 1월 ~ 12월
- 사업내용 : 매점 및 편의시설 7개소 운영
- 사업예산 : 금10,800천원

## □ 추진실적

- 수원화성 매점 관련 효율적 운영추진을 통한 세외수입 증대

연번	시 설 명		위 치	임대차 기간	임차인	연 대부료 (부가세별도)
계	7개소					197,621,010원
1	연	1층매점	창룡대로105	2020.4.27 ~ 2023.4.26	신문호	89,724,590원
2	무	2층찻집		2018.10.3 ~ 2021.10.2	박영순	57,959,390원
3	정	지하1층식당		2019.8.19 ~ 2022.8.18	이경란	3,098,310원
4	홍보관명품관		행궁로11	2019.6.25 ~ 2022.6.24	용성희	63,391,220원
5	서장대매점		팔달산로108	2019.6.27 ~ 2022.6.26	송예순	6,181,150원
6	호스텔한식당		행궁로11	2019.8.5 ~ 2022.8.4	황영수	25,800,000원
7	헬륨기구 (창룡문주차장)		경수대로697	2019.1.1 ~ 2020.12.31	(주)플라잉수원	41,190,940원

- 불법 목조건축물 철거 완료
  - 2020년 7월 15일 착공 ~ 8월 8일 완료
  - 철거대상 : 3개소(팔달산, 장안공원, 장안문 매점)

## □ 추진계획

- 2021년 매점 등 입주업체 권익보호 및 활성화 방안수립
  - 내 용 : 반기별 사업주 등 관련자 간담회 진행 및 결과 환류

## □ 추진상 문제점

- 불법 구조물 및 간판, 현수막 철거 시 관련법규 준수(공문화)
- 공실상태 매점 및 편의시설 입찰 : 2021년 없음

# 국궁체험장 운영

【관광마케팅팀】

- 수원화성 관광객에게 전통무예인 활쏘기 체험을 통한 즐길거리 및 재방문의 기회를 제공하여 수원화성 관광활성화에 기여하고자 함

## □ 사업개요

- 사업기간 : 2021년 1월 ~ 12월
- 사업내용 : 국궁체험장 운영 관리(체험료 : 1회/10발 2,000원)
- 사업예산 : 금16,740천원

## □ 추진목표

- 추진실적 및 향후계획

사업명	2019년 추진실적	2021년 추진목표	비고
이용객	32,791명	36,000명	
수입금	61,537,000원	67,690,000원	

※ 2020년은 코로나19로 인한 운영중단 지속으로 2019년 대비 목표치 설정

- 2021년 국궁체험장 이용객 전년대비 10% 증가 목표설정
- 과녁천 교체 및 과녁 정기 보수 년 4회(분기별 시행)

## □ 추진계획

- 무인발권시스템 구축 검토
  - 사업기간 : 2021년 3월부터
  - 설치장소 : 연무대 체험장 일원
  - 내 용 : 연무대 무인발권시스템과 연계한 대표운영으로 체험객 편의증진 도모

※ 시 관광과 연계 추진

## □ 검토사항

- 성수기 원활한 체험장 운영을 위한 운영직 근무자 추가 배치 운영

# 주차장 및 매표소 운영

【관광마케팅팀】

- 수원화성을 방문하는 관광객의 안전 확보를 위한 주차장 및 매표소의 시설유지관리를 통해 관광객 편의제공에 만전을 기함

## □ 사업개요

- 사업기간 : 2021년 1월 ~ 12월
- 사업내용
  - 수원화성 매표소 및 주차장의 효율적 운영을 통한 관광객 편의제공
  - 비대면 매표시스템 확대 운영
  - 연무대 주차장 부스 비가림 캐노피 설치 공사 실시
- 사업예산 : 금158,000천원

## □ 추진목표

- 항공주차장 주·야간 무인 정산시스템 도입으로 수입금 증대
  - 2020년 화성항공, 연무대 주차장, 매표소 수입금

사업명	2019년 추진실적	2021년 추진목표	비고
화성항공주차장	188,484천원	252,000천원	
연무대주차장	136,555천원	143,000천원	
수원화성매표소	123,243천원	225,460천원	

※ 2020년은 코로나19로 인한 운영중단 지속으로 2019년 대비 목표치 설정

- 2021년 주차장 및 매표소 연간 예상 이용객 증가 목표설정

## □ 추진계획

- 비대면 온라인(QR코드) 결제 시스템 확대 운영
  - 주말 및 성수기 화성어차 및 국궁 체험장 운영 추진
  - 매표 대기행렬 분산 효과에 따른 효율적 민원응대 가능
- 연무대주차장 부스 비가림 캐노피 설치
  - 우천 시 이용객 편의제공에 따른 만족도 향상 및 수입금 증대
  - 소요예산 : 금15,000천원

## □ 기대효과

- 매표소 및 주차장의 효율적 운영을 통한 관광객 증가에 따른 수입금 증대

# 계획공모형 지역관광개발 사업

【관광마케팅팀】

- 수원화성과 연계된 관광거점을 신규 조성을 위한 종합계획을 수립하여 수원화성 관광의 확대, 재생산의 기반을 마련하고자 함

## □ 사업개요

- 사업기간 : 2020년 ~ 2024년, 5년간
- 사업장소 : 수원화성 일원
- 주요내용 : 차별화된 인문관광 콘텐츠 발굴, 생태, 문화체험 관련 제반시설 조성
- 사업예산 : 200억원(국비 50%, 지방비 50%, 5년간 지원)

## □ 추진목표

- 차별화된 인문관광 관광콘텐츠 발굴, 생태·문화체험 관련 제반시설 조성
- 지속 가능한 관광생태계 및 자립적 성장 동력을 구축

## □ 추진계획

- 1년차 : 기본계획 수립  
※사업 세부계획 수립 용역 추진 중
- 2년차 : 콘텐츠 개발, 실시 설계
- 3~4년차 : 콘텐츠 개발 및 운영, 시설 리모델링 등
- 5년차 : 홍보 및 마케팅 추진, 콘텐츠 운영

## □ 기대효과

- 관광 콘텐츠 개발, 주민 역량강화 사업과 연계한 노후시설 리모델링, 생태 관광자원 개발 등 추진으로 수원관광 및 지역경제 활성화 도모

# 대한민국 테마여행 10선 추진

【관광육성팀】

- 전국의 10개 권역을 대한민국 대표관광지로 육성하기 위한 사업으로 1권역(수원·화성·파주·인천)의 특색, 트렌드를 반영한 중장기적인 관광 인프라를 개선하고자 함

## □ 사업개요

- 사업기간 : 2021년 1월 ~ 12월
- 주요내용
  - 움직이는 관광안내소 운영 : 개조 트럭 활용한 이동형 안내소 운영
  - 여행꼭지점 카페 : 수원화성 인근 카페와 연계한 관광홍보 역할 수행
- 사업예산 : 금60,000천원(국비 50%, 시비 50%)

## □ 추진목표

- 움직이는 관광안내소 운영 확대를 통한 관광편의 증진
- 여행꼭지점 카페 지역확대 및 재선정을 통한 관광안내 기능 증대

사업명	2019년 추진실적	2021년 추진목표	비고
움직이는 관광안내소	32회 운영, 132,000명 방문	50회 운영, 250,000명 방문	
여행 꼭지점 카페	수원화성 인근카페 5곳	특구 내 지역카페 7곳	

※2020년 코로나19로 인한 일부 운영중단에 따라 2019년 추진실적 대비 목표설정

## □ 추진계획

- 움직이는 관광안내소 운영
  - 관내 다중집합장소 및 1권역 주요축제 연계 진행
- 여행 꼭지점 카페 확대 운영
  - 관광특구 내 지역카페로 확대하여 야간 관광안내 기능 증대

## □ 기대효과

- 움직이는 관광안내소 및 여행 꼭지점 카페 등 지역 네트워크 구축 사업을 통한 수원화성 관광활성화

# 수원화성 스탬프 투어 운영

【관광육성팀】

- 체험·테마 중심의 관광객 증가에 따라 참여형 관광을 유도하고, 수원화성의 숨겨진 명소를 알리고, 다양한 계층의 관광객을 유치하고자 함

## □ 사업개요

- 사업기간 : 2021년 1월 ~ 12월
- 설치장소 : 수원화성 주요시설(11개소)
- 주요내용 : 수원화성 내 관광콘텐츠 홍보 및 다양한 계층의 관광객 유치를 위한 스탬프 투어 운영
- 사업예산 : 금10,500천원

## □ 추진목표

- 스탬프 투어 동선정리를 통해 수원화성 성곽길의 접근성을 높이고 관광객들에게 다양한 체험기회 제공

구 분	2019년 추진실적	2021년 추진목표	비 고
스탬프투어 이용객	2,603명	5,000명	

※2020년 코로나19로 인한 일부 운영중단에 따라 2019년 추진실적 대비 목표설정

## □ 추진계획

- 성곽길 스탬프 투어 동선 정리
  - 스탬프 구간 11곳 중 성곽길과 맞지 않은 구간 위치 조정
- 문화관광해설사와 연계 운영
  - 문화관광해설 및 스탬프투어의 주요 참여자인 초·중·고등학생을 대상으로한 해설+스탬프투어 프로그램 운영

## □ 기대효과

- 관광객이 직접 미션을 수행하며 찾아가는 여행을 통해 수원화성의 매력을 느낄 수 있는 기회 제공



# 수원 시티투어 운영

【관광육성팀】

- 수원을 방문하는 국내외 관광객들이 편리하게 관광을 즐길 수 있도록 관광인프라를 구축하고, 지역에서 더 많은 소비를 이끌어 낼 수 있도록 관광환경을 조성하고자 함

## □ 사업개요

- 사업기간 : 2021년 4월~11월 (화~일요일 운영, 월요일 휴무)
- 운영코스 : 수원 주요 관광거점 순환형(수원역~광교컨벤션센터)
- 주요내용 : 관광지 접근성 개선을 넘어 볼거리, 체험, 화성의 역사·문화가 가미된 관광거점 순환형 시티투어
- 사업예산 : 금112,419천원

## □ 추진목표

- 이용 선호도 높은 노선 집중을 통한 비용대비 운영 수입 증대 도모

구 분	2020년 추진실적	2021년 추진목표	비 고
이용객	-	10,000명	
수익금	-	60,000천원	

※2020년 코로나19 확산 방지를 위해 운영중단

## □ 추진계획

- 수원화성 박물관, 수원아이파크 미술관 등 유료관광지와 연계하여 할인혜택 제공 (현재 수원아이파크 미술관 50% 할인)
- 주요축제 등과 연계한 이벤트성 테마노선 운영
  - 문화관광해설사와 함께하는 화성행궁 야간투어 등

## □ 기대효과

- 수도권과 원도심을 연계하여 지역관광 활성화 도모
- 밀집도가 높은 폐쇄성 시설(차량)로 코로나19 등 전염병 확산 시 운영 불가

# 관광기념품 판매점 운영

【관광육성팀】

- 장안사랑채 등 관광기념품 직영 판매점 운영을 통해, 수원시 관광기념품 및 수원관광의 효과적인 홍보와 시정 이미지 향상에 기여하고자 함

## □ 사업개요

- 사업기간 : 2021년 1월 ~ 6월
- 사업내용
  - 기념품 직영 및 위탁판매점 관리
  - 기념품 판매내역 보고 및 수익금 관리
- 사업예산 : 금66,000천원

## □ 추진목표

- 판매수익금 증대 및 방문객 확대
  - 재단 행사 및 축제 기간 활용하여 관광기념품 홍보
  - 재단 및 시 관광 홈페이지 홍보를 통한 수익금 및 방문객 증대

구 분	2019년 추진실적	2021년 추진목표(1~6월)	비 고
판매 수익금	29,732천원	15,000천원	
방 문 객	11,373명	7,500명	

※2020년 코로나19로 인한 일부 운영중단에 따라 2019년 추진실적 대비 목표설정

## □ 추진계획

- 재고관리 : 분기별 판매현황 분석, 판매저조 기념품 재고정리 등
- 판매 상품 확대 : 기념품지정위원회 신규 지정 관광기념품 판매 확대 등
  - 총 114개 품목 : 관광기념품 89개 + 테스트팅 판매제품 25개(2020년 기준)

## □ 기대효과

- 관광기념품 판매점 운영을 통한 기념품 판매 확대 및 수원관광 활성화

# 행궁동 왕의 골목여행

【관광육성팀】

- 행궁동 인근 골목에 남아있는 역사·문화에 스토리를 접목시킨 지역 커뮤니티 기반의 골목여행 콘텐츠를 개발하고자 함

## □ 사업개요

- 사업기간 : 2021년 1월 ~ 12월
- 사업내용 : 행궁동 인근 골목에 담겨있는 이야기를 마을해설사와 함께 들을 수 있는 투어 프로그램
- 사업예산 : 금15,665천원

## □ 추진목표

- 전략적 홍보 강화를 통한 해설 진행 횟수 및 프로그램 참여자 확대

구 분	2019년 추진실적	2021년 추진목표	비 고
해설횟수	201회	240회	
참 여 자	2,409명	2,500명	

※2020년 코로나19로 인한 일부 운영중단에 따라 2019년 추진실적 대비 목표설정

## □ 추진계획

- 해설 코스 체험 프로그램 다양화 추진
- 행궁동 왕의 골목여행 프로그램 홍보 강화
  - 외국어(영어·중국어) 해설 및 SNS 상시 운영 등
- 마을해설사 역량 강화
  - 신규해설사 현장교육 및 보수교육(스피치·서비스 교육 등) 진행

## □ 기대효과 및 추진상 문제점

- 기대효과
  - 지역 특화골목 조성을 통한 관광명소 위상 강화 및 지역경제 활성화
- 추진상 문제점
  - 마을해설사 근무환경(대기장소) 개선 필요

# 수원시 문화관광해설사 운영

【관광육성팀】

- 수원화성 등 수원의 대표적인 관광시설을 방문하는 국내외 관광객에게 양질의 해설서비스 제공으로 수원 관광 활성화에 기여하고자 함

## □ 사업개요

- 사업기간 : 2021년 1월 ~ 12월
- 사업내용 : 관광객들에게 전문적인 문화재 해설 서비스 제공 및 7개 안내소 운영
- 사업예산 : 금244,890천원(국비 120,000천원, 시비 124,890천원)  
 ※ 해설사 인원 : 총55명 (평균연령 58세) ※ 2020년도 신규 양성 교육대상자 3명 포함

## □ 추진목표

- 해설코스 다양화를 위한 기존 코스 개선 및 신규 코스 개발

구 분	2019년 추진실적	2021년 추진목표	비 고
해설 이용객	107,376명 (내:96,715명,외:10,661명)	110,000명 (내:115,000명,외:5,000명)	
예약건수 및 인원	1,045건, 59,400명	1,200건, 70,000명	

※2020년 코로나19로 인한 일부 운영중단에 따라 2019년 추진실적 대비 목표설정

## □ 추진계획

- 신규 해설 관광지로 발굴된 관광지에 대한 단계적인 정규 코스화 추진
- 해설 예약 페이지 개선을 통한 해설코스의 다양화
- 문화관광해설사의 역량강화를 위한 현장·보수 교육 실시

## □ 기대효과

- 해설 코스 정비 및 문화관광해설사의 역량강화를 통한 관광 활성화

# 문화관광 재현배우 육성

【관광육성팀】

- 수원화성을 찾는 국내·외 관광객들에게 관광객과 소통하는 관객참여형 관광콘텐츠를 제공하여 관광객 만족도 및 관광활성화에 기여

## □ 추진방향

- 사업기간 : 2021년 4월 ~ 10월
- 사업내용 : 역사 속 캐릭터들이 재현해내는 시대극을 통해 수원화성의 역사와 예술을 흥미롭게 풀어나가는 관객참여형 프로그램
- 사업예산 : 금80,000천원
  - \* 20,000천원 확보(2020 관광특구 명사이월), 60,000천원 미확보

## □ 추진목표

- 재현배우 충원 및 콘텐츠 운영 일수 조정을 통한 관람객 수 증대

구 분	2019년 추진실적	2021년 추진목표	비 고
재현배우 인원	11명	20명	
운영일수 / 1일 관람객	40회/ 200명	40회/ 300명	

※2020년 코로나19로 인한 일부 운영중단에 따라 2019년 추진실적 대비 목표설정

## □ 추진계획

- 관내 예술단체와의 협업을 통한 지속가능한 공정관광 추진(1월~3월)
  - ☞ 2020년 13명 진행 / (사)한국예총경기도연합회수원지회 총괄운영
- 수원화성만의 독특한 캐릭터 설정으로 차별화된 관광콘텐츠 운영(3~10월)
  - 내실있는 콘텐츠 개발(연기는 물론 역사, 외국어, 사진 교육 등을 추가)
  - 관람형이 아닌 관광객 참여형 시나리오 개발 및 운영
- 재단 주요행사 및 축제와 연계하여 특별 프로그램 진행

## □ 기대효과 및 추진상 문제점

- 기대효과
  - 수원화성을 찾는 관광객에게 완성도 높은 관객참여형 콘텐츠 제공을 통한 관광객 만족도 제고
- 추진상 문제점
  - 2021년 예산 일부 미확보 ⇨ 2021년 계획공모형 사업비 활용여부 검토

# 2021 정조대왕 능행차 공동재현

【관광운영팀】

- 1795년 실제 원행일자에 기반하여 4월로 변경·개최되는 정조대왕 능행차를 서울 창덕궁에서 화성행궁을 거쳐 용릉까지 완벽 재현하고 조선시대의 다양한 행사를 연계하여 단독 관광상품으로 육성하고자 함

## □ 사업개요

- 기 간 : 2021. 4. 24.(토) ~ 4. 25.(일)
- 사업장소 : 서울시 → 경기도(안양, 의왕, 군포) → 수원시 → 화성시
- 주요내용 : 개최 일자 변경 및 행사기간 확대에 따른 프로그램 다변화
  - 서울시, 경기도, 수원시, 화성시 공동개최 1795년 을묘년원행 재현
  - 조선시대 재현 저잣거리 마당축제, 전문퍼레이드의 거리축제 개최
- 사업예산 : 1,199,587천원 (시비 980,084천원, 도비 219,503천원)

## □ 추진목표

- 능행차 완벽 재현 및 다양한 부대행사 확대로 축제 완성도 향상
  - 전문가 평가 7점 만점 중 5.5점 이상(축제 평가 기준점수인 7점 척도 적용)

## □ 추진계획

- 4.24.(토) 1일차
  - 원행재현 : 창덕궁~시흥행궁 을묘년(1795년) 원행 재현
  - 마당축제 : 화성행궁 광장에서 조선시대 저잣거리형 마당축제 개최
- 4.25.(일) 2일차
  - 원행재현 : ~~금천구청~~→~~안양~~→~~군포~~→~~의왕~~→~~수원~~→~~화성~~ 을묘년(1795년) 원행 재현
  - 거리축제 : 수원구간(운동장~화성행궁) 능행차 테마 거리극퍼레이드 개최
  - 마당축제 : 화성행궁 광장에서 조선시대 저잣거리형 마당축제 개최

## □ 기대효과 및 추진상 문제점

- 기대효과
  - 단독 축제화, 개최기간 및 규모감 확대에 따른 외부관광객 유입 증대
  - 수원중심의 능행차 개최로 수원관광 및 지역경제 활성화에 기여
- 추진상 문제점
  - 코로나19 확산추세에 따라 사회적 거리두기 강화로 4월 추진여부 재검토 중
    - ▷ 주최기관(서울시, 경기도, 수원시, 화성시) 협의 중 : 1월 중 확정

# 관광 홍보물 제작

【관광운영팀】

- 수원화성 및 화성행궁과 인근의 최신 관광정보를 담은 온·오프라인 종합 관광 홍보물을 제작·배포하여 수원을 방문하는 관광객들에게 수원의 대표 문화유산과 관광지를 홍보하고 수원 관광 활성화에 기여하고자 함

## □ 사업개요

- 사업기간 : 2021년 5월 ~ 2022년 4월 중
  - 2021년 5월 ~ 8월 : 관광홍보물 제작 및 전자책(E-book) 업데이트
  - 2021년 9월 ~ 2022년 4월 중 : 관광홍보물 배포(기간 중 월 정기배포)
- 사업내용
  - 수원화성·화성행궁 내 관광인프라 및 상설형, 축제형 관광프로그램의 최신 정보를 포함한 종합 관광 홍보물 제작
    - 4개 언어(국, 영, 일, 중) 약 25만부 제작
  - 수원시 내 관광시설(관광안내소, 매표소) 월 1회 정기배포, 축제 및 행사장, 국내·외 관광박람회 등에서 연중 수시 배포
  - 수원화성·화성행궁 전자책(E-book) 업데이트 및 홍보
- 사업예산 : 금35,000천원

## □ 추진목표

- 2021년 수원화성·화성행궁 관광홍보 물 25만부 제작·배포
  - 배포처 : 매표소 6개소, 안내소 3개소, 국내·외 관광박람회 참가 약 8회, 수원화성 지역 축제 및 행사 10회 이상 등
- 전자책(E-book) 사용 활성화를 위한 홍보물 배포

## □ 추진계획

- 2021년 최신 관광정보 반영 신규 관광홍보물 제작 : 2021년 5월 ~ 8월 중
  - 수원화성 기반 축제, 체험, 공연 등 관광콘텐츠 분야 최신정보 반영
  - 수원화성 내 관광인프라(주차장, 기념품 판매점, 안내소 등) 반영
  - 최신정보 변경에 따른 홍보물 디자인 변경 작업 진행

## □ 기대효과

- 수원화성, 화성행궁 전문 관광 홍보물의 배포를 통해 대표 관광지의 인지도 제고 및 관광객의 관람편의 증대
- 포스트 코로나 대비 개별적으로 정보 검색이 가능한 모바일 전자책(e-book) 병행 운영으로 연령별 관광 정보습득의 편의성 제공

# 수원화성 관광특구, 야간관광 활성화 사업

【관광육성팀, 관광운영팀】

- 수원화성, 화성행궁 등 지역 문화재를 활용하는 야간관광 상설 프로그램 운영으로 문화재의 가치를 높이고 문화재에 기반한 야간관광 활성화 및 체류형 관광지로의 전환에 기여하고자 함

## □ 사업개요

- 사업기간 : 2021년 1월 ~ 12월
- 주요내용
  - 2021년 5월 ~ 10월 : 화성행궁 상설 야간개장 운영
  - 2021년 1월 ~ 12월(연중) : 수원화성 빛의 산책로 상설 운영
- 사업예산 : 금136,995천원(2020년 명시이월)

## □ 추진목표

- 지역 야간관광 프로그램 상설 운영을 통한 관광객 유치 및 지역경제 활성화

구 분	2019년 추진실적	2021년 추진목표	비 고
화성행궁 야간개장 관람객	47,069명	77,000명	· 10% 상승 목표설정 · 운영기간 연장 반영 (4개월→6개월)

※2020년 코로나19로 인한 일부 운영중단에 따라 2019년 추진실적 대비 목표설정

## □ 추진계획

- 수원화성 상설콘텐츠(야간개장) : 2021년 5월 ~ 10월 / 화성행궁, 화령전
  - 화성행궁 건물과 조화를 이루는 야간경관조명 및 전시물 설치
- 수원화성 빛의 산책로 운영 : 2021년 연중 / 장안문~화홍문~용연
  - 수원화성 성곽길 특화 경관·특수 조명 설치, 홍보영상 SNS 광고 등

## □ 기대효과 및 추진상 문제점

- 기대효과
  - 국내외 관광객 유치 및 체류시간 연장으로 지역관광 활성화에 기여
- 추진상 문제점
  - 2021년 수원화성 상설콘텐츠(야간개장) 예산 일부 확보
    - ↳ 코로나 19 확산 상황을 고려하여 비대면 접촉 프로그램 위주 편성



# 관광안내소 운영

【관광운영팀】

- 수원시 관광정보 생산과 전달의 주요거점인 관광안내소의 효율적인 운영으로 수원관광활성화에 기여하고, 관광객들의 편의 제공을 위한 체계적인 시설관리를 통한 지역관광 경쟁력을 강화하고자 함

## □ 사업개요

- 사업기간 : 2021년 1월 ~ 12월
- 사업대상 : 수원 관광안내소 10개소
- 주요내용 : 관광안내소 운영 및 시설관리, 방문객 편의제공 환경 조성 등
- 사업예산 : 금66,500천원

## □ 추진목표

- 효율적 관광안내소 운영을 통한 이용객 증가

구 분	2019년 추진실적	2021년 추진목표	비 고
총 이용객	180,175명	198,100명	10% 상승 목표설정

※2020년도 코로나19로 인한 이용객 급감에 따라 2019년 추진실적 대비 목표설정

## □ 추진계획

- 효율적인 관광안내소 운영
  - 외부 관광객 유입이 많은 축제 및 야간 프로그램 관광안내 지원
- 안전하고 쾌적한 관광안내소 환경조성
  - 정기적 관광안내소 시설 및 장비 유지보수
  - 무인경비안전관리 용역 운영(시설물 도난 및 화재방지, 비상출동 등)
  - 정기적 방역 및 소독 실시, 위생용품 비치

## □ 기대효과

- 수원시 관광정보 제공의 중심인 관광안내소의 체계적인 운영으로 수원을 찾는 관광객에게 관광안내 서비스 제공 및 만족도 제고

# 2021 세계유산 활용 콘텐츠 구축 사업

【관광운영팀】

- 문화재청 공모 선정사업으로 세계유산 수원화성을 활용한 대형 미디어아트 쇼 제작을 통한 포스트 코로나 형 문화향유 콘텐츠를 개발하고 주변 관광자원과 연계하여 지역경제 활성화에 이바지하고자 함

## □ 사업개요

- 사업명 : 수원화성 미디어아트 쇼 ‘만천명월(萬川明月) : 정조의꿈, 빛이 되다’
- 사업기간 : 2021. 9. 17(금) ~ 10. 17(일) (31일간 310회)
- 대상문화재 : 수원화성 화서문(보물 제403호), 서북공심돈(보물 제1710호)
- 주요내용
  - 정조대왕이 꿈꾸었던 여민동락(與民同樂)의 세상을 다채로운 ‘빛’으로 표현한 초대형 미디어아트 쇼
  - 수원화성을 대표하는 건축물에 미디어 디지털 기술(프로젝션 맵핑, 인터랙티브 미디어아트, 3D 사운드 등)을 결합한 첨단 융·복합 콘텐츠
- 사업예산 : 20억(매칭사업으로 국비 50%, 지방비 50%)

## □ 추진목표

구분	2021년 추진목표	비고
관람인원	300,000명	30일간
관람객 만족도	8점 이상	10점 만점

## □ 추진계획

- 미디어아트 쇼 제작 및 상연
  - 제작방향 : 정조가 이루고자 했던 이상의 세계를 초현실적, 감각적 영상으로 구현
  - 상연시간 : 총 20분 상영(매시 00, 20, 40분 상영), 총 300회 예정
  - 상영구성 : 조명&레이저 인트로(2분) → 프로젝트 맵핑&3D사운드(12분) → 조명&레이저 엔딩(4분) → 디자인 고보 인터미션(2분)
- 연계행사 : 수원화성 및 화성행궁 문화재 활용 야간 프로그램
  - 세계유산축전 수원화성 : 2021. 9. 18.(토) ~ 10. 10.(일)
  - 수원화성문화제 : 2021. 10. 8.(금) ~ 10. 10.(일)
  - 수원화성 상설콘텐츠(야간개장) 프로그램 : 2021. 5월 ~ 10월
  - 수원화성 관광특구 활성화 사업(빛의 산책로) : 연중 상설운영

## □ 기대효과

- 첨단 미디어 콘텐츠를 통한 세계유산 수원화성의 보편적 가치 확산 및 새로운 관광 명소 육성

# 전통사업부

## □ 2021년 전통사업부 추진방향 및 연간목표

- 전통문화예술 향유를 통한 수원관광활성화
- 연 방문객 15만명 달성 목표

## □ 2021년 주요업무 추진계획

- 북새통 - 정월대보름 '대동제'
- 수원혁신교육 체험프로그램 운영
- 세시풍속 '북새통'
- 전통·문화·역사 전시체험
- 기획공연 '명인열전(名人列傳)'
- 전통식생활체험 프로그램 운영
- 전통예절프로그램 운영
- 한옥기술전시관 운영
- 화서사랑채 운영
- 화홍사랑채 운영



# 복새통 - 정월대보름 '대동제'

【전통기획팀】

- 지역민과 함께하는 민족고유의 세시풍속 행사를 통하여 코로나 19의 완전한 극복을 기원하고,
- 침체되어 있는 지역경제를 살리고 코로나 블루 상태인 시민들과 관광객들에게 활기를 부여하기 위한 대통합의 장을 마련

## □ 사업개요

- 사업명 : 복새통 - 정월대보름 '대동제'
- 사업일시 : 2021. 2월 27일(토)
- 사업장소 : 수원전통문화관 및 행궁동 일원
- 사업대상 : 지역주민 및 상인회
- 주요내용 : 코로나19 극복 기원행사 및 주변 상인 참여 플리마켓 등
- 사업예산 : 10,000천원

## □ 추진목표

- 체험인원 2020년 대비 5% 증가 목표

## □ 추진계획

- 2020. 11월 2021년 복새통 연간 운영계획 수립
- 2020. 12월 정월대보름 대동제 추진을 위한 지역단체 협의  
- 지속가능도시재단 행궁동 도시재생 지원센터, 행궁동 상인회 등
- 2021. 1월 2021 정월대보름 대동제 추진 세부계획 수립
  - 체험프로그램(안)



지신밟기



사자놀이



부럼깨기



연날리기

## □ 기대효과

- 코로나 19로 인해 힘들었던 시민들을 위로하며 활기를 부여하여 수원시 행궁동의 분위기를 쇄신하고자 함
- 코로나 19로 위축되어 있는 상권 활성화

# 수원혁신교육 체험프로그램 운영

【전통교육팀】

- 경기도교육청과 수원시가 함께 지역교육공동체를 만들어가는 '혁신교육지구 시즌Ⅱ' 사업과 관련하여
- 전국 유일의 시설인 수원전통문화관이 보유한 인프라를 바탕으로 협업관계를 체결하여 우리고유의 문화를 경험하고 이해할 수 있는 기회 제공

## □ 추진방향

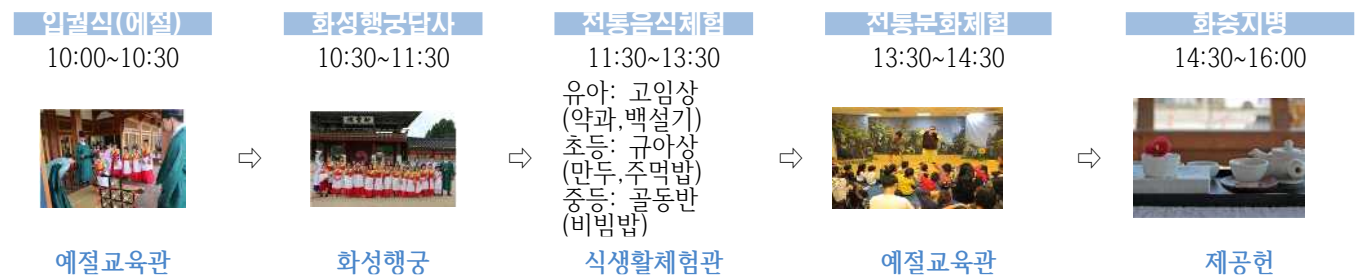
- 사업기간 : 2021년 연중
  - 소요시간 : 10:00 ~ 16:00(6시간)
- 장 소 : 수원전통문화관, 화성행궁
- 대 상 : 수원시 관내 초·중교학생
- 사업내용 : 예절 및 음식 체험을 통한 전통문화 이해
- 체험비용 : 20,000원/인(예정)

## □ 추진목표

지표구분	2021년	2022년	2023년	비고
프로그램 참여 학급 수	20학급	22학급	24학급	년 10%증가

## □ 추진계획

- 2020. 10월 수원시 혁신교육협의회의 참여
- 2020. 11월 협업 체험프로그램 제작
  - 체험프로그램(안)



- 2021. 2월 혁신교육체험프로그램 등록 신청
- 2021. 3월 혁신교육체험프로그램 운영 개시

## □ 기대효과 및 추진상 문제점

- 市, 교육청, 청소년재단과 협업을 통한 지역교육공동체 구축에 기여
- 고정적 체험처 확보에 따른 수익 증대

# 세시풍속-복새통

【전통기획팀】

- 수원전통문화관 고유 특성에 부합하는 세시풍속 식문화, 예절문화, 놀이문화 체험을 통해 전통문화를 바르게 이해하고, 계승해 나아갈 수 있는 전승의 장 마련

## □ 사업개요

- 사업명 : 세시풍속 - 복새통
- 사업기간 : 2021. 1 ~ 12월 [연중]
- 사업내용 : 세시·절기별 전통음식, 전통문화, 전통놀이 체험(6회)
  - 상반기 : 정월대보름'대동제'(2월), 삼짇날(4월), 단오(6월)
  - 하반기 : 칠석(8월), 중양절(10월), 크리스마스(12월)
- 사업예산 : 33,500천원

## □ 추진목표

- 체험인원 2020년 대비 5% 증가 목표

(2020년 12월 15일 기준)

과 제	2021년 목표	2020년 실적	목표 설정 근거
전통문화 체험 프로그램 확대	2,508명	2,389명	연간 방문인원 총계

## □ 추진계획

- 우리고유의 전통문화인 절기별 세시풍속을 다양한 연령층이 참여할 수 있도록 대중적으로 해석하여 대한민국을 대표하는 전통 문화 체험 프로그램으로 발전

## □ 기대효과

- 세시풍속을 통해 한국의 전통 식문화, 예절문화, 놀이문화 전반을 아우르는 전통문화를 계승하는 기관으로서 독보적인 위치 선점

# 전통 · 문화 · 역사 전시체험

【전통기획팀】

- 수원의 전통문화·역사를 스토리텔링하여 VR 기법을 적용한 영상을 통해 관광객에게 몰입감있는 전시체험 기회 제공

## □ 사업개요

- 사업기간 : 2021. 1월 ~ 12월 [연중]
- 사업내용 : 수원의 역사적 건축물과 그 건축물에 얽힌 역사적 사실을 VR 영상기기를 통해 체험할 수 있는 영상 콘텐츠를 제작하여 전시체험 추진
- 사업예산 : 25,000천원

## □ 추진목표

- 전시실 관람객수 2020년 대비 1% 증가 목표

(2020년 12월 15일 기준)

과 제	2021년 목표(명)	2020년 실적(명)	목표 설정 근거
시민참여형 문화예술활동 확대	1,656	1,506	연간 관람인원 총계

## □ 추진계획

- 수원화성의 건축물과 그 건축물에 얽힌 역사적 사실을 10분 내외의 3~4가지 테마의 VR 영상 콘텐츠로 제작하여 전시체험실에서 운영
- 무예 24기, 장용영 수위의식 등 수원화성과 연관있는 콘텐츠를 찾아 스토리텔링하여 관광객에게 몰입감있는 체험기회 제공
- 체험형 전시 영상 구동을 위한 영상기기 2세트 구입

## □ 기대효과

- 관람만 하는 전시를 뛰어넘어 비대면 프로그램 콘텐츠 개발을 통한 수원전통문화관 체험 만족도 향상
- 전통문화 역사 체험 콘텐츠의 유료화 가능성을 테스트



# 기획공연 명인열전(名人列傳)

【전통기획팀】

- 국가무형문화재 예술가들의 공연을 통해 전통공연예술의 접근성을 높이고 수원전통문화관을 대표하는 공연상품으로 자리매김

## □ 사업개요

- 공연일정 : 4회
  - 2020년 5~6월, 8~9월의 마지막주 토요일 저녁8시
- 관람요금 : 1인 3만원
- 관람인원 : 회당 40명씩 총 160명
- 사업예산 : 32,500천원

## □ 추진방향

- 국가무형문화재 유명 예술인을 캐스팅하여 고품격 국악공연 기획
- 국악에 대한 풍부한 설명과 명인에 대한 일화 등을 설명할 수 있는 유명 음악평론가를 사회자로 섭외하여 해설이 있는 공연 추진
- 4회 연속 관람권(패키지권) 구매자를 위한 굿즈(홍보물) 제작

## □ 추진목표

- 시민참여형 문화예술활동 확대를 통한 관객점유율 70% 이상 목표

(2020년 12월 15일 기준)

과 제	2021년 목표	2020년 실적	목표 설정 근거
시민참여형 문화예술활동 확대	112명 (회당 28명)	118명 (회당 29명)	연간 관람인원 총계

## □ 기대효과

- 전 연령층이 공감할 수 있는 전통 국악공연을 통해 전통문화예술 저변 확대

# 전통식생활체험 프로그램 운영

【전통교육팀】

- 궁중음식과 반가음식, 향토음식 등 다양한 주제의 음식관련 교육 및 체험 프로그램 운영을 통한 전통 식생활 문화의 계승과 수원시 공공한옥 전통식생활체험관 활성화

## □ 사업개요

- 사업기간 : 2021. 1월 ~ 12월(연중)
- 사업내용
  - 장기 교육 : 궁중음식 및 전통병과 등 4주 이상 장기 심화 교육
  - 단기 교육 : 어린이 방학 특강, 향토음식 등 2~3회 운영 교육
  - 일일 체험 : 식생활체험관 제공헌 등을 활용한 관광객 및 어린이 대상 전통음식 일일 체험 프로그램
- 사업예산 : 86,250천원

## □ 사업목표

(2020년 12월 15일 기준)

실행과제	목표설정 근거	2021년 목표	2020년 현황
전통문화 전문인력 양성	교육과정 수료자 중 보조강사 채용 비율	30%	25%
전통문화 체험 프로그램 확대	정원 대비 수강신청 비율	80%	75%
	수강생 만족도 조사 (5점 만점)	4.5점	4.5점

## □ 추진계획

일 정	1월	2월	3월	4월	5월	6월	7월	8월	9월	10월	11월	12월
추진사항	계획 수립	강사 섭외	일일 체험 (금·토 운영)									
			단기교육		장기교육		단기교육		장기교육			
							방학특강				특강	

## □ 기대효과

- 전통 먹거리 관련 식문화 체험형 관광상품 개발 및 지역 식문화유산 계승

# 전통예절프로그램 운영

【전통교육팀】

- 시민의 다양한 수요에 맞춘 예절교육과 전통 문화체험 프로그램 진행을 통한 일상 속 전통문화 향유와 효 사상 계승

## □ 사업개요

- 사업기간 : 2021. 1월 ~ 12월(연중)
- 사업내용
  - 단체 예절 교육 : 관내 학교 출강 및 예절교육관 방문 단체 대상 교육
  - 전통 문화 체험 : 규방공예 및 다례 등 전통문화 기반 체험 프로그램
  - 방학 특강 교육 : 국악기 체험 등 어린이 및 학생 대상 전통 문화 교육
- 사업예산 : 84,545천원

## □ 사업목표

(2020년 12월 15일 기준)

실행과제	목표설정 근거	2021년 목표	2020년 현황
전통문화 체험 프로그램 확대	정원 대비 수강신청 비율	80%	56%
	수강생 만족도 조사 (5점 만점)	4.5점	4.5점

## □ 추진계획

일 정	1월	2월	3월	4월	5월	6월	7월	8월	9월	10월	11월	12월		
추진사항	계획수립	강사섭외	단체예절교육 (예약 현황에 따름)											
			전통문화 체험					전통문화 체험						
			방학특강							특강				

## □ 기대효과

- 전통 문화에 대한 이해를 폭을 넓히고, 수원 전통문화관 활성화

# 한옥기술전시관 운영

【한옥운영팀】

- 국내·외 관람객에게 신한옥의 우수성을 홍보하고, 입체퍼즐 만들기 체험을 통해 한옥에 대한 쉬운 이해, 나아가 한옥전문가 특강 교육을 통해 한옥기술의 대중화 방안을 강구하고자 함

## □ 사업개요

- 사업기간 : 2021. 1월 ~ 12월(연중)
- 사업내용
  - 한옥전문해설사(도슨트) 운영으로 전시실 운영 활성화
  - 수원시민 및 관광객을 대상으로 상설 전시실 관람 및 다양한 체험프로그램 운영
  - 성인 대상으로 수준 높은 한옥 관련 전문 교육프로그램 운영
- 사업예산 : 178,000천원

## □ 사업목표

- 프로그램별 추진실적

(2020년 12월 15일 기준)

프로그램 명	참여인원	2021년 추진목표	비고
전시실 관람	9,242명	20,000명	사회적 거리두기에 따른 관람인원 감소
수원화성만들기	185명	2,000명	2월 이후 코로나19로 인한 중단
집에서 만드는 한옥	799명	2,000명	코로나19 관련 비대면 프로그램
한옥배움터	7명	100명	20년도 정원의 30% 인원 모집
3D스케치업모델링교육	8명	20명	20년도 정원의 30% 인원 모집
수원야행 연계 프로그램	142명	300명	-
주말 체험 프로그램	16명	1,500명	2회 진행 후 거리두기 격상으로 중단

- 사업방안
  - 코로나19로 인해 침체된 한옥기술전시관의 운영 및 시민의 방문유도를 위해 누구나 부담 없이 참여 가능한 체험, 교육프로그램 추가 개발

## □ 추진계획

- 체험 및 성인 대상 전문교육 프로그램 계획 수립 ----- 2021. 1월
  - 사회적 거리두기 연장 시 비대면 프로그램 개발 및 검토
- 온가족 참여형 체험 프로그램 운영 ----- 2021. 1월~12월
- 성인대상 전문 교육 프로그램 운영 ----- 2021. 3월~11월
- 수원시 행사, 축제 연계 프로그램 운영 ----- 축제, 행사기간 중

## □ 기대효과

- 다채로운 프로그램 개발과 적극 홍보를 통한 한옥기술전시관 활성화

# 화서사랑채 운영

【한옥운영팀】

- 화서사랑채 교육 및 체험프로그램의 효율적인 운영 및 활성화를 위한 2021년도 운영 계획임

## □ 추진방향

- 사업기간 : 2021. 1월 ~ 12월
- 사업 내용
  - 전통문화예술 교육 및 체험 프로그램 운영
  - 화서문 공공한옥 시설물 안전 관리 및 유지 보수
- 사업예산 : 211,280천원

## □ 추진목표

(2020년 12월 15일 기준)

프로그램	2020년 실적	2021년 목표	비고
정규 교육 수강생	112명	200명	비대면 및 대면
국악 체험	850명	1000명	

## □ 추진계획

- 프로그램별 사업계획 수립 ----- 2021. 1월
  - 정규 교육 및 체험 프로그램 주제선정(대면/비대면)
- 화서사랑채 교육 강사 위촉 및 협약 체결----- 2021. 1월
- 화서사랑채 운영 ----- 2021. 1월 ~ 12월
- 공연 계획 ----- 2021. 10월
  - 화성문화제 및 야행 기간 공연 운영

## □ 기대효과

- 교육·체험·공연을 통해 전통문화예술 향유 기회를 확대하고 화서문 일대를 대표하는 복합문화공간으로 자리매김

# 화홍사랑채 운영

【한옥운영팀】

- 화홍사랑채의 상설 운영 및 행사·체험 프로그램 운영을 위한 2021년도 운영 계획임

## □ 추진방향

- 사업 기간 : 2021. 1월 ~ 12월
- 사업 내용
  - 화홍사랑채 활성화를 위한 포토존 및 체험 프로그램 운영
  - 화홍문 공공한옥 시설물 안전 관리 및 유지 보수
- 사업예산 : 152,000천원

## □ 추진목표

(2020년 12월 15일 기준)

프로그램	2020년 실적	2021년 목표	비고
유료 체험 이용객	375명	1,000명	비대면 및 대면
방문객	3,700명	8,000명	

## □ 추진계획

- 사업계획 수립 ----- 2021년 1월
  - 연간 포토존 운영 및 행사, 상설 체험 프로그램 운영 계획
- 화홍사랑채 운영 ----- 2021년 1월 ~ 12월
  - 화홍사랑채 상설 체험 및 포토존 운영
  - 어린이날, 추석, 화성문화제 기간 등 별도 프로그램 세부계획 수립 및 운영

## □ 기대효과

- 화성행궁과 연무대를 잇는 관광거점지인 화홍문 일대의 관광 인프라 구축에 기여하고 수원시 공공한옥 홍보

# 2021년 문화국 전략과 목표

전략  
방향

## 생활 속 예술환경 저변확대 문화예술 소통 확산

### ① 문화예술지원 체계 고도화 및 시민문화 복지 확대

- |    |  |
|----|--|
| 1. | <p><b>문화예술 창작 기반조성 및 운영의 체계화</b></p> <p>⇒ 행사성 예산 감축에 따른 지원금 운영의 효율성 제고<br/>⇒ 코로나 장기화에 따른 비대면 지원사업 추가 지원<br/>⇒ 문화시설(푸른자대창작센터, 행궁길 갤러리, 무형문화재전수회관 등) 관리 체계화</p> <p>· 지원사업 전문가 모니터링 평가 A등급(81~85점) 유지<br/>· 문화예술공간(행궁길갤러리, 무형문화재전수회관)<br/>관람객 수 16,048명(20년 평균의 105%) 및 만족도 '그렇다'(80점 이상) 90%</p> |
| 2. | <p><b>문화예술교육자 역량 강화 및 생애주기별 통합예술교육 활성화</b></p> <p>⇒ 지역의 창의적 전문인력 양성을 위한 교육 및 학습연구 지원<br/>⇒ 민간교육강사와 협력하여 연령 또는 대상별 맞춤 예술교육 운영</p> <p>· 문화예술교육 지원사업 차년도 최소 1개 이상 기획사업 연계<br/>· 문화예술교육 프로그램 통합평가 평점 90점 이상</p>  |
| 3. | <p><b>수원연극축제 활성화</b></p> <p>⇒ 코로나 장기화 대비, 축제운영 방안 다각화(장소 분산 사전예약 비대면 병행 등)<br/>⇒ 경기문화재단 등 유관기관 협조체계 강화 및 자원 확충</p> <p>· 관람객 수 : 18만 명('18, '19년 치 평균) / 코로나 지속시 3.6만 명(방문관람객 4천 명 이하)<br/>· 만족도 : 74.2점('19년 대비 0.1점+)</p>   |
| 4. | <p><b>지역문화 콘텐츠 발굴 및 생활문화 커뮤니티 활성화</b></p> <p>⇒ 생활문화 발굴육성 및 거점공간 발굴을 통해 시민주도형 생활문화 커뮤니티 활성화</p> <p>· 지역문화 콘텐츠 프로그램 운영 : 3회<br/>· 생활문화 활성화 기획 프로그램 운영(7회) 및 거점 공간 발굴(6개소)<br/>· 시민주도형 문화기획활동 추진 : 70건</p>  |

## ② 지역특화콘텐츠 발굴 및 문화도시 구축

5.	<p><b>도시문화 거버넌스를 통한 문화생태계 구축</b>                  ⇒ 시민협의체 운영 및 협력기관 네트워크 확대                  ⇒ 도시 문화인재(리더) 양성 및 지원</p> <ul style="list-style-type: none"> <li>· 시민협의체 '문화도시 시민정담회' 운영 : 2회</li> <li>· 협력기관 네트워크 확대(협력사업 진행) : 3회</li> <li>· 문화전문인력 양성사업 추진 : 2건</li> </ul>
6.	<p><b>지역가치 재발견을 통한 도시브랜드 창출</b>                  ⇒ 도시가치 발굴·활용 및 지역문화 활성화 사업 추진</p> <ul style="list-style-type: none"> <li>· 온·오프라인 플랫폼 운영 : 100건</li> <li>· 아카이브 기록화 작업 : 35회</li> <li>· 시민주도 실천 활동 운영 : 20건</li> </ul>
7.	<p><b>문화도시 플랫폼을 통한 지속가능한 기반 마련</b>                  ⇒ 문화도시 거점공간 확대 운영 및 신규 발굴                  ⇒ 커뮤니티공간 클러스터 구축 및 문화도시 동행공간 지정</p> <ul style="list-style-type: none"> <li>· 거점공간 프로그램 운영 : 3건</li> <li>· 문화도시 거점공간 신규 발굴 : 2개소</li> <li>· 커뮤니티 공간 클러스터 구축 : 의제별(3개), 권역별(4개구)</li> </ul>

## ③ 수원SK아트리움 활용 극대화를 통한 공연예술의 질 향상

8.	<p><b>수원SK아트리움 브랜드공연 개발을 통한 관객충성도 증대</b></p> <ul style="list-style-type: none"> <li>- 자체기획프로그램 개발 : 2건(스쿨마티네, 하우스 콘서트)</li> <li>- 제작공연 : 1건(브런치 콘서트)</li> </ul>
9.	<p><b>공연예술 향유기회 확대 및 신규관객 개발</b></p> <ul style="list-style-type: none"> <li>- 기획공연건수 : 31회(2019년 대비 37% 삭감)</li> <li>- 축제참여인원 : 35,000명(재즈페스티벌, 최근 3년 평균의 90%)</li> <li>- 가동률 : 45%(최근 3년 치 평균값 56%의 80%, 주52시간 반영)</li> <li>- 문화예술교육 참여율 : 82%(최근 3년 치 평균값의 90%)</li> </ul>
10.	<p><b>공연장 수입증대 노력</b></p> <ul style="list-style-type: none"> <li>- 대관수입 : 75백만원(최근 3년간 평균값의 57%)</li> <li>- 티켓수입 : 90백만원(최근 3년간 평균값의 50%)</li> <li>- 주차수입 : 53백만원(최근 3년간 평균값)</li> </ul>
11.	<p><b>관객친화적 공연장 운영</b></p> <ul style="list-style-type: none"> <li>- 공연장 안내원 교육 : 5회</li> <li>- 홈페이지 회원수 : 7,092명('21 9,000명 목표)</li> </ul>



#### ④ 융복합문화공간 거점으로서 어린이도서관 위상 강화

12.	<p><b>함께하는 지역커뮤니티 활성화</b></p> <p>⇒ 북스타트 지원, 그림연극.빛그림.그림자극. 공연          ⇒ 3개 도서관 자원활동가 및 어르신활동가 연대 활동 확대          ⇒ 지역축제참여, 정책토론 및 제안 등의 활동</p> <p>· 빛그림 및 그림연극 공연 : 30회          · 도서관 행사 참여 : 8회</p>
13.	<p><b>자료실 운영 및 장서확충</b></p> <p>⇒ 정기자료구입, 희망도서 구입서비스, 정기간행물 구입          ⇒ 참고봉사 및 맞춤형 지식정보서비스 제공</p> <p>· 이용자 목표 : 750,000명 방문          · 대출권수 : 14,400명, 630,000권          · 장서확충 : 1,500권 증가</p>
14.	<p><b>독서·문화·예술·인문프로그램 운영</b></p> <p>⇒ 다양한 주제의 문화프로그램 운영: 인문, 예술, 건축, 독서, 전통 등          ⇒ 타부서와 유기적인 협력을 통해 문화예술교육프로그램 개발          ⇒ 어린이 전용공간이자 문화예술교육센터 플랫폼 구축을 위한 기반 확립</p> <p>· 프로그램 참여자수 : 270회, 6,000명 목표</p>

#### ⑤ 재원 다각화 및 부서 간 협력 강화

15.	<p><b>핵심사업의 안정적 추진을 위한 재원 다각화</b></p> <p>⇒ 행사성 사업예산 감축에 대비하여 수원연극축제, 재즈페스티벌 등 대표축제의 안정적 추진을 위한 재원 다각화 노력          (국도비 예산 확충, 기업협찬 유치, 일부 프로그램 유료화 등)</p>
16.	<p><b>부서 협력 강화로 내부자원 활용 및 사업 시너지 효과 제고</b></p> <p>⇒ 문화예술부(예술교육사업 및 문화도시 사업)과 책문화부(공간 인프라 및 인적 네트워킹)의 협력사업 추진으로 지역 하드웨어-휴먼웨어-소프트웨어를 유기적으로 구성하여 사업 시너지 효과 제고</p> <p>⇒ 문화·예술·인문·건축·전통 등 재단만의 특색 있는 교육프로그램 개발을 위한 부서 간 협업 R&amp;D모임 활성화</p>



# 문화예술부

## □ 2021년 문화예술부 추진방향 및 연간목표

- 문화예술지원 체계 고도화 및 체계화
- 지역특화콘텐츠 발굴 및 시민문화 복지 확대
- 문화예술교육자 역량 강화 생애주기별 통합예술교육 활성화
- 도시문화 재발견 및 거버넌스를 통한 문화도시 구축

## □ 2021년 주요업무 추진계획

- 문화예술 공모지원사업
- 문화예술 역량강화사업
- 수원연극축제
- 찾아가는 문화마중
- 시민문화기획자 양성사업
- 생활문화 네트워킹 활성화
- 아트포라 활성화
- 문화예술 교육프로그램 운영
- 문화예술공간 운영
- 문화시설 운영
- (국비)문화재활용 사업
- 문화특화지역 조성사업
- 예비 문화도시 사업 운영



# 문화예술 공모지원사업

【예술창작팀】

- 문화예술단체 및 예술인의 자율적인 창작, 예술 활동 등 다양한 형태의 문화예술활동을 공모를 통해 선발·지원

## □ 사업개요

- 사업기간 : 2021. 1 ~ 12월
- 사업대상 : 지역 예술가 및 단체
- 사업내용 : 총 4개 사업

구 분	문화예술 창작지원	경기예술활동지원 (舊 우리동네 예술프로젝트)	형형색색 문화예술지원	유망예술가 지원
사업 특징	창작활동 지원	· 커뮤니티 기반 예술활동 지원 · 비대면 예술활동 지원	예술활동 지원 ※ 지역문화예술활동활성화 지원사업 폐지로 통합운영	신진예술가 지원
지원 예산	80,000천원	132,000천원	121,300천원	35,000천원
지원 분야	연극, 무용, 시각, 전통, 공연 등	지역문화거점 중심 실행 프로젝트	연극, 무용, 시각, 전통, 공연, 문학(기획)	공연(음악, 무용, 연극 등) 및 시각
지원 대상	수원 지역 전문예술인/단체	경기도 지역 전문예술인 및 문화예술단체	수원지역 전문예술인/단체(기획) 생활예술인/단체(일반)	전문예술인 (유망예술가)

- 사업예산 : 368,300천원 ※ 우리동네 예술프로젝트 국도비 추산액 포함

## □ 추진목표

- 전문가 모니터링 평가 점수 81점 이상(평가지표)

실행과제	성과지표(KPI)	단위	2021년 목표치	목표설정 근거
문화예술 창작기반 조성	전문가모니터링 평가	등급	A	A등급(81~85점) 유지

## □ 추진계획

- 추진방향
  - 2021년 행사성 예산 감축에 따른 지원금 배분 및 운영 효율성 제고 노력
  - 2020년 코로나 장기화로 포기한 단체 19건 우선지원 고려
  - ※ 2020년 개발한 평가지표에 따른 모니터링 추진으로 객관적 사업평가 및 사업 보완·개선방향 제시

## □ 기대효과

- 지역 문화예술인 및 단체의 창작의욕 고취 및 수원 문화예술 활성화 기여

# 문화예술 역량강화 사업 추진

【예술창작팀】

- 수원 문화예술 정책 및 문화자원을 발굴하여 자료로 구축하고 공공화하여 지역의 문화적 역량을 강화하고자 함

## □ 사업개요

- 사업기간 : 2021. 1 ~ 12월
- 사업대상 : 지역 예술가 및 단체
- 사업내용 : 총 3개 사업

구 분	수원문화 도담도담	문화예술 모니터링	문화예술 아카이브
사업 내용	· 지역예술인/전문가의 문화예술 정책 및 사업 제안 등 의견수렴을 위한 세미나/워크숍 진행	· 지원사업 평가를 위한 전문가 평가단 운영 · 공모지원사업 보완 및 개선방향 모색	· 수원의 문화예술자료의 효율적, 체계적 수집 및 결과물 등록 · 수원문화지도 홈페이지 유지보수 서비스
사업 기간	2021. 6 ~ 12월	2021. 4 ~ 11월	2021. 1 ~ 12월
예산	6,400천원	10,000천원	16,600천원

- 사업예산 : 33,000천원

## □ 추진목표

- (모니터링) 전문가 모니터링 평가 점수 81점 이상(평가지표)
- (도담도담/아카이브) 문화예술 관련 기관 및 단체와의 정례적인 소통(평가지표)

실행과제	성과지표(KPI)	단위	2021년 목표치	목표설정 근거
문화예술 창작기반 조성	전문가모니터링 평가	등급	A	A등급(81~85점) 유지
다양한 문화예술 주체간의 협업 구조 마련	문화예술 관련 기관 및 단체와의 정례적인 소통	건	16건	주기적인 소통의 자리 마련

## □ 추진계획

- (수원문화 도담도담) 문화재단 10주년을 위한 문화예술정책 및 제도 개선 간담회 추진
- (문화예술 모니터링) 객관적, 전문적 평가를 위한 문화예술 전문가 점검평가단 운영
- (문화예술 아카이브) 개인정보 보호법 준수 및 사용자 접근성 향상을 위한 홈페이지 정비 추진

## □ 기대효과

- 수원문화예술정책 및 사업 제안 등을 통한 신규사업 개발, 역량 강화 기대
- 문화예술자료의 디지털 보존 및 자료 공개를 통해 공공지식화에 기여

# 수원연극축제

【예술창작팀】

- 다양성과 표현성을 중심으로 시민의 문화예술 향유 기회를 제공, 관객과 함께 공감하는 소통형 축제를 개최하여 문화예술도시로서의 위상을 제고

## □ 사업개요

- 사업기간 : 2021. 5. 21.(금) ~ 5. 23.(일) 【3일 간】
- 사업장소 : 경기상상캠퍼스, 탑동 시민농장
- 사업내용 : 국내·외 초청작, 공모작, 시민체험프로그램 등 추진
- 사업예산 : 511,500천원 ※ 시비 450,000천원, 도비 61,500천원

## □ 추진목표

- 성과목표 : 관람객 수 18만 명(2년 치 평균), 만족도 74.2점(전년대비 0.1+)
  - ※ 코로나 지속 시 윈오프라인 병행 예정, 관람객 목표 3.6만 명(방문 관람객은 4천 명 이하)

실행과제	성과지표(KPI)	단위	2021년 목표치	목표설정 근거
수원연극축제 활성화	만족도	점	74.2	전년대비 0.1+

## □ 추진계획

- 추진방향
  - 2020 수원연극축제 취소로 국내공모작 5편, 초청작 2편 순연
  - 코로나 19 장기화로 해외팀 초청 불가시 국내팀 중심으로 추진 대비하여 예산 내 국내 공모작 예비 선정자 확대 추진
  - 싹 기부프로젝트 기획, 기업 협찬 및 재원 다각화 모색
  - 경기문화재단 및 주변 기관과의 유기적 협조체계 구축하여 시너지 창출
- 추진일정
  - 2020. 8월 : 2021 수원연극축제 기본계획 수립(완료)
  - 2020. 9월 : 예술감독 재계약(2년)
  - 2020. 11 ~ 12월 : 국내공모작 공모 공고 및 접수, 심의 진행
  - 2020. 12월 : 국내공모작 및 초청작 확정
  - 2021. 2월 : 2021 수원연극축제 세부추진계획 수립
  - 2021. 2 ~ 4월 : 홍보 추진, 기술시스템 임차 진행
  - 2021. 5 ~ 6월 : 사업 실행 및 평가보고회 개최

## □ 기대효과

- 차년도 수원연극축제의 콘셉트와 방향성을 자문과 공모를 통해 진행함으로써 전문성과 공정성을 확보하는 한편, 시민·관객과의 공감을 이끌어내는 축제를 매년 변화를 시도하여 시민의 문화체감지수를 높임

# 찾아가는 문화마중

【시민문화팀】

- 관내 다양한 문화취약계층 시민에게 맞춤형 공연을 제공하여 문화격차 해소 및 고품격 문화예술을 향유할 수 있는 기회 제공

## □ 사업개요

- 추진방향
  - 관내 여러 소외계층을 대상으로 찾아가는 연극, 클래식, 국악, 재즈 등 다양한 장르의 기획프로그램 추진
  - 2020년 큰 호응을 얻은 <베란다 1열> 같은 유관중·비대면 프로그램을 시즌제로 재추진하여 포스트 코로나에 대비
- 사업기간 : 2021. 3월 ~ 10월
- 사업대상 : 문화적, 시간적, 공간적, 경제적, 사회적, 신체적 소외계층
- 사업장소 : 사업대상에 맞는 공간 및 장소 선정
- 사업예산 : 25,000천원

## □ 추진목표

- 찾아가는 기획프로그램 진행 건수 : 6회

## □ 추진계획

- 프로그램 기획 : 추진계획 수립, 대상 및 장소 선정 (2~3월)
  - 예) 시간적 소외계층 : 특정시간 공연(퇴근 후 늦은 저녁)
- 공연팀 및 음향 등 임차 협약 진행, 홍보물 제작 (3~4월)
- 공연 진행 및 결과 보고 (5~10월)

## □ 기대효과 및 예산확보

- 관내 다양한 소외계층을 찾아가는 공연으로 일상의 문화예술 사각지대 발굴 및 문화재단의 사회적 책임의식 강화
- 재원부족 : 공모사업 지원 연계추진
  - 예) 2020 K-ARTS 찾아가는 문화행사 (문체부 한국예술종합학교 콘텐츠지원)



# 시민문화기획자 양성사업

【시민문화팀】

- 포스트 코로나 시대를 대비한 언택트형 기획활동 운영, 시민크리에이터 발굴과 이를 통한 시민주도형 문화활동(대면, 비대면 형식 병행) 기반 구축 및 확산을 위한 사업임.

## □ 사업개요

- 사업기간 : 2021. 3월 ~ 8월
- 사업대상 : 유튜브 등 소셜 플랫폼 상 문화기획 콘텐츠 제작 및 소통 등에 관심 있는 관내 시민(크리에이터) 누구나
- 사업내용 : 1인 문화, 생활문화, 예술창작 및 취미활동, 지역 문화 콘텐츠 탐방, 공동체 생활 등 크리에이터가 주도하는 다양한 문화 활동(대면, 비대면 방식) 대한 영상 콘텐츠 기획 · 제작 운영
- 사업예산 : 10,500천원

## □ 추진목표

- 시민크리에이터 7인 운영
- 기획 콘텐츠 최대 70건 제작(크리에이터 1인당 최대 10건)

## □ 추진계획

- (모집 및 선정) 재단 홈페이지 공고 및 심의 추진(2월 중)
- (양성과정) 선정자 콘텐츠 기획서 컨설팅 및 정기적인 콘텐츠 피드백 추진(콘텐츠 제작 방향, 일정 관리 등)(3월~7월)
- (실행매개) 양성과정을 위한 문화기획단체 협약 추진(2월 중)

## □ 기대효과 및 예산확보

- 포스트 코로나 시대를 대비한 기존 기획활동 지원 형태의 선제적 전환을 통해 중장기적인 시민주도의 기획활동 토대 마련
- 재원부족 : 공모사업 지원 연계추진
  - 예) 2020 지역문화인력 지원사업 (지역문화진흥원)

# 생활문화 네트워킹 활성화

【시민문화팀】

- 관내 시민 대상 생활문화에 대한 이해를 돕고, 공통의 관심사를 매개로 생활문화 활동 교류의 장을 마련하여 시민이 주도하는 생활문화 커뮤니티 조성을 위한 사업임.

## □ 사업개요

- 사업기간 및 장소 : 2021. 2 ~ 11월 / 관내 문화공간 및 온라인 커뮤니티
- 사업대상 : 생활문화에 관심은 있으나 시작이 어려운 시민 누구나
- 사업내용
  - 생활문화 특화 프로그램 '생활문화 길라잡이' 추진(3~6월)
    - 시민들의 생활문화에 대한 이해와 활동 진입을 돕기 위한 사례 중심의 생활예술·기술·교류 각 분야별 체험 프로그램 운영
    - 비대면 진행 시 생활문화 활동가의 사례를 영상화하여 소개하고 언택트로 즐길 수 있는 생활문화 방법 등을 배포하여 운영
  - 생활문화 커뮤니티 조성 프로그램 '덕후의 밤'(가제) 추진(7~10월)
    - 시민들이 공통의 관심사를 매개로 함께 어울릴 수 있는 생활문화 교류의 장(場) 조성
- 사업예산 : 10,500천원

## □ 추진목표

- 생활문화 특화 프로그램 '생활문화 길라잡이' 6회 운영
- 생활문화 커뮤니티 조성 프로그램 '덕후의 밤' 1회 개최

## □ 추진계획

- (공간 발굴) 프로그램 주제와 어울리는 관내 생활문화 공간 발굴(3~4월)
- (참여자 모집) 재단 홈페이지 및 관내 카페, sns 등을 통한 적극 홍보 추진(3~4월 7~8월)
- (프로그램 운영) 참여자 주도의 커뮤니티 구성을 위한 매개 역할 수행(5~6월,10월)

## □ 기대효과 및 예산확보

- 생활문화에 대한 인식 확산, 공통 관심사를 가진 공동체의 관계 맺기를 통한 자발적 커뮤니티 조성 및 관내 생활문화 공간 활성화
- 재원부족 : 공모사업 지원 연계추진
  - 예) 2020 생활문화공동체 지역협력네트워크지원 (지역문화진흥원)

# 아트포라 활성화

【시민문화팀】

- 지동시장 내 문화예술작가들의 창작공간인 아트포라 운영에 따른 전통시장과 작가들의 상생 비즈니스 플랫폼 구축

## □ 사업개요

- 추진방향
  - 전통시장 내 문화예술작가들의 창작공간 운영을 통한 전통시장의 문화적 자원 재발견 및 지역문화 활성화
  - 입주 작가의 작업역량 강화를 통한 지역문화예술인력 양성
- 사업기간 : 2021년 1월~12월
- 사업대상 : 아트포라 입주작가 6인
- 사업장소 : 지동 아트포라 및 지동시장 일대
- 사업예산 : 8,920천원

## □ 추진목표

- 기획 프로그램 추진 : 3건

## □ 추진계획

- 대외행사 추진 : 입주작가 정기전 개최 1회 (11월) : 비예산
- 상시 진행사업 : 원데이 클래스(연중 상시), 예술장터(연중 4개월) : 비예산
- 홍보물 제작 및 배포 : 입주작가 소개 및 프로그램 소개(3~6월)
- 시설 유지보수 : 연중 상시(냉난방기, 공기청정기 임차 포함)

## □ 기대효과 및 예산확보

- 전통시장 활성화
- 입주작가의 창작역량 강화 및 시민의 일상적인 문화예술 향유 기회 증대
- 재원부족 : 공모사업 지원 연계추진 및 작가 개인별 공모사업 지원 독려
  - 예) 2020 경기예술 융복합 프로젝트 <아트X> (경기문화재단)

# 문화예술교육 프로그램 운영

【예술교육팀】

- 예술의 사회적 가치를 전파하고, 교육을 통해 시민들의 문화수준 역량강화를 위한 프로그램 발굴 및 기획 운영

## □ 추진방향

- 사업내용

구분	세부 사업명	대 상	2021년 예산	주요내용
1	시민문화예술교육	시민 일반	33,000천원	· 수원연극축제 연계 문화예술 체험프로그램 · 생애주기 맞춤 문화예술교육 프로그램 운영
2	브릿지 예술교육 프로젝트	문화소외계층 및 사회 취약계층	28,600천원	· 사회적 취약계층 등 문화소외계층의 문화적 향유를 위한 문화예술교육 프로그램
3	문화예술교육 학습연구활동	예술교육강사	9,500천원	· 예술교육 전문가, 예술인들의 창의적인 문화예술교육 연구활동 지원

- 소요예산: 81,100천원

## □ 추진목표

사업명	실행과제	성과지표(KPI)	단위	2021년 목표치	목표설정 근거
시민문화예술교육 (하반기 생애주기별 프로그램)	문화예술 교육프로그램운영	문화예술교육 프로그램 통합평가명점	점	90	[전문가 평가(100)+참여율(신청률50+수료율50)+참여자평가(100)] / 4
브릿지예술교육					
시민문화예술교육 (상반기 체험프로그램)	문화예술 체험프로그램운영	문화예술체험 프로그램 통합평가명점	점	90	[참여인원/목표인원(100) + 참여자평가(100)]/2
문화예술교육 학습연구활동	문화예술교육자 양성체계 구축	문화예술교육 연구개발 최종명점	점	84	최종 평가점수 평점(100)의 점진적 향상

## □ 추진계획

시민문화예술교육	브릿지 예술교육프로젝트	문화예술교육 학습연구활동
· 상반기 프로그램 - 수원연극축제 연계 체험프로그램(1건) · 하반기 프로그램 - 생애주기별 교육프로그램(3건) 운영 - 대상별(청소년, 성인, 노인 등) 특성화	· 지원사업 - 공모 및 심의, 선정(4건) - 지원금 교부·운영 및 정산 · 기획사업 : 관내 주요기관 연계 및 예술치유 프로그램(2건) 운영	· 지원사업 - 공모 및 심의, 선정(2건) - 지원금 교부 및 운영 - 정산검토 및 결과보고

## □ 기대효과 및 추진상 문제점

- 문화예술교육자의 기획 및 연구역량 강화, 인력 간 협력망 구축
- 수원 지역의 문화예술교육 활성화 기반 마련

# 문화예술공간 운영

【예술교육팀】

- 문화예술가를 위한 창작공간 지원을 통해 역량을 강화하고, 관내 설치된 공공 조형물 운영 및 관리

## □ 추진개요

- 사업내용

구분	프로그램	소요예산	기타
푸른지대창작센터	입주작가 레지던시 프로그램	44,350천원	입주작가 공모, 비평가매칭, 세미나, 전시홍보, 결과전시
행궁길 갤러리	전시 대관 공모, 심의 및 운영	3,600천원	상, 하반기 2회 공모
무형문화재전수회관	공연, 체험, 상설전시 프로그램 운영	12,000천원	전수회관 상주예술가 협의 및 추진
예술작품 메인터넌스	관내 제작 및 설치된 예술작품 운영관리	6,980천원	자문회의를 통해 손상된 작품 철거의견 수렴, 순차적 진행예정

- 소요예산: 66,930천원

## □ 추진목표

실행과제	성과지표(KPI)	단위	2021년 목표치	목표설정 근거
문화예술창작기반 인프라마련	연간 관람객	명	16,048	2020년 대비 105% 관람객 증대 목표 ※코로나19장기화 예상에 따라 2020년도 대비 목표설정
	만족도	점	84	사용자 및 관람객 점진적 개선 [사용자 만족도(100) + 관람객 만족도(100)] / 2

## □ 추진계획

푸른지대창작센터	행궁길 갤러리	무형문화재 전수회관	예술작품 메인터넌스
· 입주작가 15건 공모 및 선정 · 입주작가 소개전시, 결과전시, 오픈스튜디오 운영 · 비평가매칭프로그램운영(15건)	· 상반기 : 2020년 취소 단체 우선대관(코로나19로 인한 휴관에 따른 취소) · 하반기 : 공고 및 대관진행	공연, 전시, 체험 프로그램 추진 (연중)	· 예술작품 관리 및 청소 연 2회 · 손상된 작품 철거 (예산한도내 추진)

## □ 기대효과 및 추진상 문제점

- 푸른지대창작센터 시설물 누수 및 고습도 민원에 따라 시설물 운영 중단 및 입주기간 연기요청 사항 검토 필요
- 2020년 행궁길갤러리 대관취소 단체(사유:코로나 19) 2021년 상반기로 대관연기
- 공공예술작품의 하자, 보수기한 종료에 따라 일부 철거 및 리뉴얼 재고

# 문화시설 운영

【예술교육팀】

- 문화예술인들을 위한 창작·전시·교류공간·시설관리 및 다양한 지원을 통해 문화예술 창작활동 고취 독려

## □ 추진개요

### ○ 시설개요

시설명	위치	연면적(m <sup>2</sup> )	용도
행궁길갤러리	팔달구 행궁로18(남창동)	95.04	전시
무형문화재전수회관	팔달구 수원천로372(매향동)	826.47	전시, 작업(단청), 전수교육(승무)
문학인의집	팔달구 화서문로35(장안동)	497.55	작은 도서관, 교육, 수원문인협회, 나혜석기념자료관
예술인의집	장안구 만석로162(송죽동)	124.96 (2층 제외)	민족예술인총연합(관리, 교육, 연습실)
푸른지대창작센터	권선구 서둔로155(탑동)	1,890	입주 작가 작업, 전시 및 회의

### ○ 사업내용

- 문화시설 운영에 따른 기본업무 수행  
(소모품 구입, 사무용품 임차, 무인경비, 공공요금제세, 유지관리업무 등)
- 사업예산 : 261,908천원

## □ 추진목표

실행과제	성과지표(KPI)	단위	2021년 목표치	목표설정 근거
문화예술창작기반 인프라마련	문화시설 안전관리	%	100	5개 문화시설 소방 및 전기 의무 안전점검 달성률

## □ 추진계획

- 운영관리 : 정화조 청소(연2회), 전기안전점검(연2회), 제초작업(연2회)
- 시설정비 : 외부간판 교체, 부분도장, 방청작업, 벽발수방수 등 유지보수
- 기타사항 : 창작센터 정기방역(월1회), 행궁길갤러리 청소용역(연2회)

## □ 기대효과 및 추진상 문제점

- 주기적인 안전점검, 유지보수 운영관리 통해 시설물 편의성 확보 및 건축물 수명연장

# (국비)문화재활용 사업

【예술교육팀】

○ 문화재청 지원사업인 향교·서원 문화재 활용 사업 위탁 운영

## □ 추진개요

### ○ 사업내용

- 수원시 유·무형 문화재를 활용한 프로그램 운영
- 문화재청 공모지원사업 위탁 운영(2021년 공모 신청 및 심의 중)

(단위 : 천원)

구 분	프로그램	소요예산	기 타
향교·서원 문화재 활용 사업 '향교골에서 만난 정조대왕님'	향교 및 수원화성 활용 교육·체험 프로그램 운영	40,000	- 5월~10월, 총 4개 프로그램 운영

## □ 추진목표

- 향교·서원 문화재 활용 사업 : 총 33회 추진

## □ 추진계획

- 2021년 1월 ~ 2월 : 교부신청
- 2021년 3월 ~ 4월 : 사업 세부계획 수립
- 2021년 5월 ~ 10월 : 프로그램 진행
- 2021년 11월 ~ 12월 : 정산 및 결과보고

## □ 기대효과

- 유·무형문화재를 활용한 문화예술 교육 프로그램 개발 및 운영을 통해 전통 문화에 대한 시민들의 관심 유도 및 민족적 자긍심 및 문화적 자부심 고양

# 문화특화지역 조성사업

【문화도시팀】

- 수원만의 특화된 도시문화를 발굴하여 도시의 경쟁력을 강화하고, 시민이 직접 도시의 문제를 문화적으로 해결하여 시민중심의 문화 생태계를 구축하여 법정 문화도시를 조성하고자 함.

## □ 사업개요

- 추진방향
  - 문화특화지역 조성사업 4년차 사업 진행과 동시에 예비문화도시 사업을 진행하며 법정 문화도시 지정신청(2021년 6월)을 준비하여 22년 법정문화도시 지정을 목표로 함
- 사업개요
  - 사업기간 : 2021. 1 ~ 12월(4년 차 진행)
  - 총사업비 : 871,000천원(국비 40%, 시비 60%)

## □ 추진목표

- 시민주도 R&D그룹 대화모임 씨티메이커스 운영 : 총 100개 모임
- 유관기관 및 유관부서 협력사업 발굴 및 진행 : 도시재생 등 10건
- 오프라인 플랫폼 생생플랫폼 운영 : 포럼 등 10회
- 문화도시 거점공간 및 클러스터 발굴 및 운영 : 프로그램 운영 등 10건
- 지역특화사업 발굴 및 운영 : 로컬투어 프로그램 개발 등 5건
- 시민주도 실천활동 진행 : 아파트학교 등 20건

## □ 추진계획

- 법정 문화도시 지정을 위한 문화도시 조성계획 수립 및 제출(6월한)

## □ 기대효과

- 시민중심의 특화사업 진행을 통해 수원형 인문문화도시 구축
- 법정 문화도시 지정을 위한 예비도시 사업 진행



# 예비 문화도시 사업 운영

【문화도시팀】

- 지역문화진흥법 제15조에 근거하여 문화체육관광부에서 주관하는 제3차 예비문화도시 지정에 따른 법정문화도시 준비사업 진행

## □ 추진개요

- 사업명 : 서로를 살피고 문제에 맞서는 문화도시 수원
- 목표 : 지역 구성원의 잠재력과 가치를 발굴하고, 삶의 방식에 맞춘 인문도시 브랜드 효과 확보
- 비전 및 핵심가치
  - 도시다양성 : 사람, 환경, 공간의 문화적 차이를 문화적 창의로 전환
  - 지속가능성 : 재난 이후의 삶에 대응하며 미래가치를 실현하는 유연하고 전술적인 거버넌스 구축
  - 문화민주주의 : 시민 스스로가 도시 문제에 맞서는 수원형 인문에 기반한 문화도시 브랜드 구축

## □ 주요사업

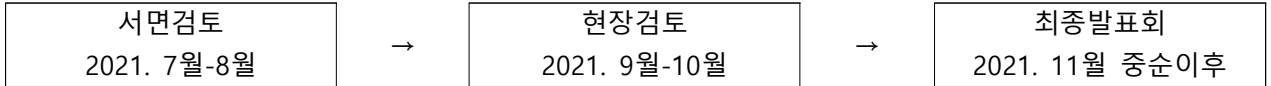
- 문화도시 다양성플랫폼 구축 및 운영
  - 수원 문화도시 운영위원회 운영, 문화도시 센터 준비
  - 수원은 학교, 도시 활동가 국제캠프 등
- 문제에 대한 실천플랫폼 구축 및 운영
  - 문화도시 아카이브, 수원형 리노베이션, 수원형 리빙랩, 촘촘한 거버넌스, 동네공간 역할 더하기(로컬컬렉티브) 등
- 수원다운 인문도시 플랫폼 구축 및 운영
  - 인문도시 주간, 공공예술 실험, 직거래장터, 생활문화, 시민 커뮤니티 활성화, 공유문화, 수원형 여행 등

## □ 추진목표 및 기대효과

- 도시문화생태계 구축 : 건강하고 안정적인 경영체계 구축 및 문화리더 양성
- 도시 문화브랜드 양성 : 국제적 인문 문화 거점도시로 자리매김
- 도시 발전구조 마련 : 촘촘하고 유기적인 문화 소통의 장 마련
- 지속 및 사회경제적 효과 : 시민주도성을 전제한 구체적 실천이 가능한 사업계획 수립

## □ 제3차 법정문화도시 지정신청 추진일정(안)

- 2021. 06. : 제3차 법정문화도시 지정신청
- 절차 및 일정



## □ 법정문화도시 지정시(2022) 사업규모

- 법정문화도시 지정 후 5년간 총사업비 최대 200억 규모(국비:지방비=1:1)
- 세부 사업규모(안)
  - 기본사업비 75억 + 평가에 따라 125억

기본사업비(공통지원)	지원기준	선별사업비(차등지원)
최대 75억원	예산규모	최대 125억
연간 15억 규모 5년 고정지원	지원방식	사업특성별 집중 지원(ex:지역자율형)
휴먼웨어 및 소프트웨어 중심 지원	지원경향	하드웨어 및 고유특성화사업 중심 지원
문화도시 경영체계 문화인재 양성·지원 도시가치 발굴·활용 지역문화활성화 프로그램 등	지원 주요내용	도시가치 발굴·활용 도시혁신 및 경제활성화 문화적 지역재생사업 지정특성화/지역제안형 사업 등

## □ 향후계획

- 2021. 01. ~ 12. : 예비문화도시 사업 진행 및 법정문화도시 지정신청
- 2021. 12. : 법정문화도시 지정
- 2022. 01. ~ 2026. 12. : 법정문화도시 사업 진행

# 공연부

## □ 2021년 공연부 추진방향 및 연간목표

- 수원을 대표하는 랜드마크 공연장
- 수원시 공연예술의 활성화
- 전문공연시설을 기반으로 한 우수공연 콘텐츠 발굴
- 안전제일의 실내·외 공연장 지향

## □ 2021년 주요업무 추진계획

- 공연시설물 효율적 운영관리
- 수원SK아트리움 안전사고 예방
- 감염병 확산방지를 위한 공연장 방역
- 복합문화공간 Art gallery 활성화
- 수준 높은 기획공연
- 관객맞춤형 기획·제작공연
- 정부지원 공모 / 국·공립단체 초청 및 교육
- 공연 / 공연장 홍보마케팅
- 전문공연장 운영(수원SK아트리움, 제1·2야외음악당)
- 2021 수원재즈페스티벌
- 수원SK아트리움 무대기술 아카데미 프로그램 운영



# 공연시설물 효율적 운영관리

【운영관리팀】

- 공연시설물의 청결 유지 및 시설물 안전관리를 통한 공연 관람객 편의 증진 및 공연 시설물 활성화 증진에 기여하고자 함

## □ 사업개요

- 사업기간 : 2021. 1월 ~ 12월(연중)
- 사업대상 : 3개소(수원SK아트리움, 수원제1·2야외음악당)
- 사업내용 : 시설물 연간용역 및 안전성 검사(건축, 토목, 전기) 등
- 사업예산 (단위 : 천원)

2020년(A)	2021년(B)	증감(B-A)	비 고
286,410	228,860	△57,550	

※ 증감사유 : 市 재정악화에 따른 공연횟수 감소와 연계된 사업비 감액

## □ 추진계획

- 2020. 1월 : 연간 운영관리계획 수립
- 시기(월/분기/반기)별 시설물 유지보수 및 안전점검 실시

## □ 기대효과

- 시설물의 효율적 운영관리로 공공운영비 예산절감
- 공연시설물 이용 및 관람객에 대한 쾌적한 환경과 편의제공

# 수원SK아트리움 안전사고 예방

【운영관리팀】

- 수원SK아트리움 화재 및 안전사고의 사전예방을 통하여 관람객의 안전에 만전을 기하고자 함

## □ 사업개요

- 사업기간 : 2021. 1월 ~ 12월(연중)
- 사업내용 : 대테러예방 및 화재·지진대피 등 자체 교육훈련 실시
- 사업예산 : 비예산

## □ 추진계획

- 대테러 예방교육 : 분기별 1회(중부경찰서 협조)
- 소방 및 지진대피 훈련 : 분기별 1회
- 심폐소생술 교육
  - 교육기간 : 연 1회(2021. 8월 ~ 9월중)
  - 교육대상
    - 공연부 직원 : 29명
    - 공연장 안내원(하우스 어서) : 20명
- 안전사고 예방을 위한 시설물 점검 및 개선 : 수시

## □ 기대효과

- 훈련, 교육, 시설물개선을 통하여 안전한 관람 및 화재·위험 발생시 초기대처 능력 향상

# 감염병 확산방지를 위한 공연장 방역

【운영관리팀】

- 코로나19등 지역사회 감염병 확산방지를 위한 공연장 방역을 실시하여 안전한 공연관람 환경 조성

## □ 사업개요

- 사업기간 : 2021. 1월 ~ 12월(연중)
- 사업대상 : 3개소(수원SK아트리움, 수원제1·2야외음악당)
- 사업내용 : 감염병 확산 방지를위한 주기적 방역실시
- 사업예산

(단위 : 천원)

구 분	2020년(A)	2021년(B)	증감(B-A)	비 고
수원SK아트리움	6,300	40,000	33,700	80회
제1야외음악당	1,980	9,900	7,920	30회
제2야외음악당	528	2,640	2,112	30회

※ 증감사유 : 감염병예방법 제51조, 중앙재난 안전대책본부 지침에 따른 방역예산 증액 편성

## □ 추진계획

- 관람객 전자명부(QR코드) 작성
- 관람객 체온측정 및 손소독 실시
- 의심환자 발생시 별도 격리

## □ 기대효과

- 매 공연 종료 후 방역을 실시하여 감염병 확산 방지 및 안전한 관람 환경 제공

# 복합문화공간 Art gallery 활성화

【운영관리팀】

- 공연장을 방문하는 관람객과 함께 문화를 즐기고 소통할 수 있는 공간을 조성하여 복합문화공간 제공

## □ 사업개요

- 사업기간 : 2021. 1월 ~ 12월(연중)
- 사업대상 : 수원SK아트리움 대공연장 로비
- 사업내용 : 열린전시를 통한 미술시장 발전에 기여 및 복합문화공간으로 공연장 이미지 제고
- 사업예산 : 비예산

## □ 추진계획

- 전시작품 : 35여점 내외
- 내용

구 분	공간용도	주 이용자	설치내용	비고
대공연장 복도	갤러리	○지역 활동작가 ○아마추어 활동가	○전시공간(벽면레일) ○조명(다운라이트)	

## □ 기대효과

- 휴관·공연준비 기간에도 상시 전시를 통한 공연장 활성화
- 유휴공간을 활용하여 시민에게 문화공간 제공
- 공연관람객에게 미술작품을 관람할 수 있는 환경 제공



# 수준 높은 기획공연

【공연기획팀】

- 2017년부터 추진 중인 아트리움 데이트 시리즈 지속 연극, 뮤지컬, 무용, 국악 등 장르별 수준 높은 공연 초청 및 기획
- 수원SK아트리움 고정관객층 확대 및 시민 문화향유증진에 기여

## □ 추진방향

- 사업기간 : 2021. 1월 ~ 12월
- 사업내용 : 클래식, 무용, 연극/뮤지컬, 국악 등 우수 콘텐츠 초청, 기획 및 공동제작
- 사업예산 : 136,000천원(음악무용 86,000천원, 연극 50,000천원)

## □ 추진목표

- 공연예술 향유기회 확대
  - 기획공연 횟수(\*목표치 : 2019년 대비 37%삭감)

구분	2018년	2019년	2020년(예정)	2021년(목표)
기획공연	62회	49회	37회	31회

※ 매해 정부지원공모사업 및 제작공연 규모의 변동에 따라, 기획공연 추진목표 산출시 기획공연, 정부지원공모 공연, 제작공연, 공동제작공연을 포함함.

## □ 추진계획

- 클래식 : 국내·외 고품격 클래식 단체 및 아티스트 공연 소개
- 무용 : 국내 최정상 단체의 무용장르 소개
- 연극/뮤지컬 : 고품격 라이선스 작품 및 창작 작품 소개
- 국악 : 국악장르 부재에 따른 국악 콘텐츠 강화

## □ 기대효과 및 추진상 문제점

- 시민의 문화욕구 충족 및 지속적인 티켓 수익 창출
- 행사운영비 삭감(50%)에 따라 추진목표치(공연 횟수) 하향 조정
- 대관료 투자 형식의 비예산 공동기획공연 적극 추진

# 관객맞춤형 기획·제작공연

【공연기획팀】

- 수원SK아트리움의 인적, 물적 역량 활용 · 개발 자체제작 공연을 추진하여 수원시민에게 양질의 공연 소개

## □ 추진방향

- 사업기간 : 2021. 1월 ~ 12월
- 사업내용 : 브런치 콘서트, 하우스 콘서트, 스쿨마티네, 대중공연
- 사업예산 : 82,000천원

## □ 추진목표

- 브랜드공연 개발을 통한 관객충성도 확대(\*목표치 : 최근 3년간 평균값의 80~110%)

구분	2018년	2019년	2020년(예정)	2021년(목표)
자체기획 프로그램 개발(건수)	하우스콘서트 1건 3회 더스테이지 1건 3회 스쿨마티네 4건 4회	하우스콘서트 1건 3회 스쿨마티네 2건 2회	하우스콘서트 1건 3회 스쿨마티네 1건 1회 대중공연 1건 1회	하우스콘서트 1건 3회 스쿨마티네 1건 1회 대중공연 1건 1회
제작공연 (건수)	미술관 옆 음악당 시즌 1건 6회 창작판소리 정조가 1건 2회	미술관 옆 음악당 시즌 4건 6회	미술관 옆 음악당 시즌 1건 3회 당신의 클래식 1건 3회	신규 브런치콘서트 1건 5회

## □ 추진계획

- 브런치콘서트 : 다양한 콘텐츠와 연계한 신규 브런치 콘서트 시리즈 개발
  - 하우스콘서트 : 소규모 음악공연 레퍼토리 기획 · 제작 지속
  - 스쿨마티네 : 지역 내 아동 유관기관 연계 공연기획 및 양질의 콘텐츠 제공
  - 대중공연 : 대중가수 출연하는 공연콘텐츠 기획으로 신규관객 유입기대 등
- ※ 사업 기획 초기 영상화(온라인) 추진 가능 여부 파악 및 콘텐츠 별 맞춤형 영상 제작 고려

## □ 기대효과 및 추진상 문제점

- 지속적인 소규모 브랜드 공연개발 및 특정 타겟 대상 공연기획으로 인지도 향상 및 만족도 증가
- 행사운영비 삭감(50%)에 따라 사업량 축소
  - ☞ 한문연의 「문예회관 기획·제작 프로그램 공모지원」 등 신청 국비 확보 노력

# 정부지원 공모 / 국·공립단체 초청 및 교육

【공연기획팀】

- 정부지원 공모를 통해 작품성, 대중성 등에서 검증된 국·공립 및 민간 예술단체의 우수공연 및 교육프로그램을 유치하여 예산 효율성을 높이고, 문화소외계층 객석나눔 등을 통해 지역민에게 문화예술향유 기회 확대

## □ 추진방향

- 사업기간 : 2021. 4월 ~ 12월
- 사업내용
  - 「문예회관과 함께하는 방방곡곡 문화공감」 등 정부지원 공모사업 연계로 예산 절감 및 수원SK아트리움 기획공연 추진
  - 꿈다락 토요문화학교 예술감상교육 지원사업, 문화예술교육지원사업 추진
- 사업예산 : 45,000천원

## □ 추진목표

- 국·공립 및 민간예술단체의 우수공연 프로그램/교육 초청을 통해 공연장 활성화 및 다양한 교류활동을 통한 인지도 향상 (\*목표치: 최근 3년간 평균값의 80~110%)

구 분	2018년	2019년	2020년	2021년(목표)
지원사업 공모(건수)	15	9	10	10

- 교육참여율 및 대상 확장(목표치: 최근 3년간 평균값의 90%)

구 분	2018년	2019년	2020년(예정)	2021년(목표)
교육 참여율 (참여/모집인원)	85% (265/280명)	100% (325/325명)	92% (250/270명)	82% (225/270명)
대상 확장 (생애주기별 교육체계구축)	어린이 청소년	청소년 성인	청소년 성인	어린이/청소년 성인

## □ 추진계획

- 정부 지원사업 공모 참여 및 국·공립, 민간예술단체 공연별 추진계획 수립
- 생애주기, 프로그램별 등 정부 지원사업 공모 참여 및 교육프로그램 진행

## □ 기대효과 및 추진상 문제점

- 정부지원 공모사업 연계를 통해 현 공연시장 유통가의 약 30~50% 예산 절감
- 국·공립 및 민간공연단체의 우수한 공연프로그램 초청 및 기획공연 추진으로 수원SK아트리움 공연콘텐츠의 다양성 확보
- 국고보조사업 유치로 공연사업 예산 감축(40%)에 대한 대안방안 마련
- 문화예술교육을 통한 공연장 관심도 증가 및 신규·미래관객 개발

# 공연/공연장 홍보마케팅

【공연기획팀】

- 수원SK아트리움 공연장의 브랜드 인지도 향상을 위한 지속적이고 다각적인 홍보마케팅을 추진하여 객석 점유율 향상, 공연장 활성화 및 향후 관객 개발에 기여

## □ 추진방향

- 사업기간 : 2021. 1월 ~ 12월
- 사업내용
  - 수원SK아트리움 공연 및 프로그램 등 주요사업 정보 전달 및 홍보
  - 홈페이지 및 각종 SNS, 알림톡 등 다양한 자체 홍보매체 운영을 통한 관객 편의성 제공 및 접근성 강화
- 사업예산 : 89,955천원(공연홍보 42,993천원/공연마케팅 46,962천원)

## □ 추진목표

- 공연 및 프로그램 홍보 등을 통한 공연장 이미지 제고 및 수입금 창출
  - 티켓수입(\*목표치 : 2019년 기준 약56% 삭감) (단위 : 천원)

구 분	2018년	2019년	2020년(예상)	2021년(목표)	비고
티켓수입	264,580	204,560	70,000	90,000	

## □ 추진계획

- 다양한 홍보매체 운영 : 페이스북, 인스타그램, 카카오톡 플러스 친구 등
- 홈페이지 공연장 정보 노출을 통한 프로그램 홍보 및 예매
- 알림톡 운영으로 정보 제공 및 홍보 콘텐츠 다양화 및 회원 수 증대
- 공연 등 각종 프로그램 홍보물 제작 및 관객 설문조사 진행

## □ 기대효과 및 추진상 문제점

- 관객과의 소통을 통한 바이럴 마케팅 효과 기대 및 지속적 관객 유치
- 예산 삭감(공연 횟수 감소)에 따른 추진목표치(티켓수입금) 하향조정

# 전문공연장 운영(수원SK아트리움, 제1·2야외음악당)

【공연기획팀】

- 수원 시민 문화예술 향유 공간으로서 수원SK아트리움 및 제1·2야외음악당 가동률 증대를 위한 운영활성화 도모

## □ 추진방향

- 사업기간 : 2021. 1월 ~ 12월
- 사업내용
  - 문화예술의 교류와 지방문화예술 진흥에 이바지할 수 있는 공연 대관
  - 시민의 정서함양과 건전한 가치관 형성에 이바지할 수 있는 공연 대관
- 사업예산 : 비예산

## □ 추진목표

- 공연예술 향유기회 확대 (단위 : %)

공연장 가동률 (휴관일 제외)	2018년	2019년	2020년(예정)	2021년(목표)
합 계	55.3	55.6	59.0	44.3
대공연장	65.3	67.6	63.9	53.6
소공연장	45.4	43.6	54.1	34.9

- 공연장 수입증대 노력 (단위 : 천원)

대관 수입	2018년	2019년	2020년(예정)	2021년(목표)
합 계	223,768	135,394	34,000	75,014
수원SK아트리움	214,412	126,426	34,000	68,000
제1야외음악당	5,569	5,775	-	4,460
제2야외음악당	3,787	3,193	-	2,554

## □ 추진계획

- 수원SK아트리움 상·하반기 대관 공고 및 접수, 심의
- 수원SK아트리움 기획공연 및 대관공연 연중진행
- 수원 제1·2야외음악당 대관 운영(4월~10월/안전관리상 동절기 휴관)

## □ 기대효과 및 추진상 문제점

- 수원SK아트리움, 제1·2야외음악당의 다양한 장르의 문화예술공연 및 행사 진행으로 시민들이 문화향유 기회 제공
- 코로나19 확산 및 하우스 운영비 삭감(20%)에 따라 추진 목표치 하향조정

# 하우스 운영 관리

【공연기획팀】

- 수원SK아트리움 하우스 운영 관리로 전문 공연장의 고품격 이미지 제고 및 관객 대상 최상의 서비스 제공

## □ 추진방향

- 사업기간 : 2021. 1월 ~ 12월
- 사업내용
  - 관객의 편의 제공을 위한 관객 이용 공간 관리 및 운영 체계 확립
  - 공연장 안내원의 적절한 배치를 통해 공연장을 찾는 관객에게 최상의 관람 서비스 제공과 안전한 공연장 구현
  - 연 5회 안내원 서비스 및 안전교육 추진
- 사업예산 : 56,009천원

## □ 추진목표

- 현장 운영 인력 (직원 및 공연장 안내원)의 장애인 인식 개선 교육 추진

구 분	2019년	2020년	2021년(목표)
CS교육	CS교육 2회	장애인 인식 개선 교육 1회 CS교육 1회	장애인 인식 개선 교육 1회 CS교육 2회
안전교육	안전교육 2회	안전교육 2회	안전교육 2회

## □ 추진계획

- 하우스 운영 및 공연진행(연중)
- 하우스어셔(공연장 안내원) 10기 채용
- 하우스어셔 (심폐소생술, 장애인 인식개선, CS 등) 교육 및 2021년도 우수 어셔 표창

## □ 기대효과 및 추진상 문제점

- 공연장의 서비스 전문성을 확보하여 고품격 극장 이미지 제고
- 근로자 보상금 삭감에 따른 교육 시간 하향조정 필요

# 2021 수원재즈페스티벌

【공연기획팀】

- 국내외 최정상급 아티스트와 수원의 대표 관광명소 ‘광교호수공원’의 자연경관을 적극 활용하여 ‘누구나 즐길 수 있는 재즈페스티벌’로 명실상부 대표 음악축제로 자리매김

## □ 추진방향

- 사업기간 : 2021. 9. 10(금) ~ 9. 11(토)
- 사업내용
  - 광교호수공원 경관을 활용하여 자연과 함께하는 소풍같은 축제
  - 일상을 떠나 휴식을 가질 수 있는 특별한 축제 기획
  - 유명 재즈 아티스트 초청 공연 및 재즈장르와 대중음악, 클래식 등의 컬래보레이션
- 사업예산 : 153,000천원(2020년도 기준)

## □ 추진목표

- 공연예술 향유기회 확대(\*목표치 : 최근 3년간 평균값의 80~110%) (단위 : 명)

구 분	2018년	2019년	2020년	2021년(목표)
관람객	45,000	33,000	취소	35,000

※ 2019년: 태풍 영향으로 평일 개최 변경으로 인한 관람 인원 감소  
 2020년: 코로나바이러스감염증-19 확산으로 인한 축제 취소

## □ 추진계획

- 축제 라인업 구상, 사업계획 수립 및 아티스트 구성·협약
- 광교호수공원 내 축제장소 답사를 통한 무대시스템 시설물 운영 계획
- 다양한 프로모션 기획 및 광고, 언론 홍보, 자원봉사자 운영
- 2021수원재즈페스티벌 진행

## □ 기대효과 및 추진상 문제점

- 음악을 접하는 일반 시민에서 재즈 마니아 관객층까지 충족할 수 있는 우리 지역 재즈의 대중화 기대
- 민관 협력을 통한 다양한 부대 프로그램, 시민참여 문화콘텐츠 기획 및 참여 기회를 제공함과 더불어 지역경제·문화예술 활성화 마련
- 물가상승 대비 예산 동결로 인해 축제 추진 어려움

# 수원SK아트리움 무대기술 아카데미

## 프로그램 운영

【무대기술팀】

- 지방 문예회관을 거점으로 무대예술전문인 양성을 통한 지방 문화 인프라 활성화 및 현장실무를 통한 직업선택의 기회를 제공하여 청년 일자리 창출에 기여하고자 함

### □ 추진방향

- 아카데미 교육을 통한 무대예술전문인 양성
- 청년일자리 창출 및 지방 문화 인프라 활성화

### □ 추진목표

- 무대예술전문인 양성

(단위 : 명, %)

목표치	참여/모집정원	목표 달성률	비 고
100	15/15	100	○ 무대·기계 5명 ○ 조명 5명 ○ 음향 5명

### □ 추진계획

- 기본계획 수립 및 교육생 선발
  - 수원시 거주자 및 수원,경기(대학 관련학과) 대학생 선발
- 아카데미 교육 진행 및 결과 발표
  - 파트별(무대·기계, 조명, 음향) 아카데미 프로그램 교육진행
  - 교육 내용을 바탕으로 발표회 공연 완성
- 수료생 일자리 창출
  - 수원SK아트리움 무대기술인력 연계 운영

### □ 기대효과

- 아카데미를 통한 직업선택의 기회 제공 및 청년 일자리 창출 도모
- 지역대학과 연계한 공공기관의 사회적 참여 확대



# 책 문화 부

## □ 2021년 책문화부 추진방향 및 연간목표

- 지역주민의 문화 활동 및 지원으로 문화거점 역할 제고
- 타 부서와 연계 통한 다양한 콘텐츠를 개발 및 서비스 제공
- 국·도비 대외공모사업 적극 지원 및 발굴
- 트윈공간 운영을 통한 활성화 도모 및 새로운 운영모델 제시

## □ 2021년 주요업무 추진계획

- 북스타트 운영
- 지역커뮤니티 활성화
- 자료실 운영 및 장서확충
- 지식정보소외계층 지원사업
- 독서·문화·예술·인문프로그램 운영
- 어린이도서관 시설 유지보수
- 트윈스페이스 운영
- 어린이작업실 모야 운영
- 국·도비 공모사업 지원



# 북스타트 운영

【책문화부】

- 그림책을 매개로 아기와 부모가 풍요로운 관계를 형성할 수 있도록 하는 사회적 공동육아 지원사업

## □ 추진방향

- 사업기간 : 2021년 연중 지속
- 사업내용
  - 그림책 2권과 북스타트 가이드북이 들어있는 꾸러미 배부
  - 책을 통한 육아방법에 대한 후속프로그램 진행
  - 공동육아동아리 모집 및 운영 관리
- 사업예산 : 3,000천원

## □ 추진목표

2020년 실적	2021년 목표치
<ul style="list-style-type: none"> <li>• 북스타트 꾸러미 : 245건(8월기준)</li> <li>→ 택배발송</li> </ul>	<ul style="list-style-type: none"> <li>• 북스타트 꾸러미 배부 : 90개</li> <li>• 후속프로그램 1,2차 진행 : 8회, 160명</li> </ul>

## □ 추진내용

프로그램	내용	대상
북스타트 데이	주1회 도서관에서 북스타트 꾸러미 배부	0~18개월 영아
찾아가는 북스타트	보건소, 병원 등 관련 기관에 방문하여 꾸러미 배부	0~18개월 영아
후속 프로그램	책을 통한 육아방법을 심화하여 교육	6~36개월 영아 및 부모
공동육아 동아리	품앗이로 공동육아 활동을 할 수 있는 동아리	6~36개월 영아 및 부모
자원활동가 교육	육아방법에 대한 다양한 전문적 지식교육	북스타트 자원활동가

## □ 기대효과

- 아기와 양육자가 보다 풍요로운 관계를 형성할 수 있는 공동육아의 장 형성

## □ 포스트 코로나19 대비 사업추진 방안

- 북스타트 꾸러미 배부 : 택배서비스 전환
- 후속프로그램 및 공동육아 동아리 등

# 지역커뮤니티 활성화

【책문화부】

- 자원활동가의 역할 및 활동을 보다 더 확장하여 도서관이 지역 커뮤니티의 장이자 '모임과 나눔'의 공간으로서 도약할 수 있는 계기 마련

## □ 추진방향

- 사업기간 : 2021년 연중 지속
- 사업내용
  - 북스타트 지원, 그림연극·빛그림·그림자극 공연, 행사 참여
  - 3개 도서관 자원활동가 및 어르신활동가 연대 활동 확대
  - 지역축제참여, 정책토론 및 제안 등의 활동
- 사업예산 : 2,500천원

## □ 추진목표

2020년 실적	2021년 목표치
<ul style="list-style-type: none"> <li>• 코로나19 확산에 따른 도서관 임시휴관 및 행사 중단으로 실적 없음</li> </ul>	<ul style="list-style-type: none"> <li>• 빛그림 및 그림연극 공연 : 30회</li> <li>• 도서관 행사 참여 : 8회</li> </ul>

## □ 추진계획

- 빛그림 및 그림연극 공연 총 30회 실시
- 도서관 행사 참여 : 삼진날, 단오, 1박2일, 동지 등 약 8회 참여

## □ 기대효과 및 추진상 문제점

- 지역사회 내에서 모두가 함께 더불어 사는 공동체의 의미를 도서관을 통해 확립할 수 있는 계기 마련
- 자원활동가의 역량강화(재능기부)를 통해 문화프로그램 창출

## □ 포스트 코로나19 대비 사업추진 방안

- SNS를 활용한 콘텐츠 개발 유도

# 자료실 운영 및 장서확충

【책문화부】

- 다양한 주제의 장서를 구입하여 지식정보센터로서의 기능을 강화하고, 맞춤형 도서정보를 제공하여 아이들의 올바른 독서 습관 형성에 기여

## □ 추진방향

- 사업기간 : 2021년 연중 지속
- 사업내용
  - 정기자료구입, 희망도서 구입서비스, 정기간행물 구입
  - 참고봉사 및 맞춤형 지식정보서비스 제공
- 사업예산 : 30,300천원

## □ 추진목표

2020년 실적	2021년 목표치
<ul style="list-style-type: none"> <li>• 이용자현황 : 140,565명 방문(20. 8. 기준)</li> <li>• 대출현황 : 129,982명, 544,564권 (20. 8. 기준)</li> <li>• 장서확충 : 2,178권 증가(20. 8월 기준)</li> <li>• 희망도서 서비스를 통해 신속한 정보 제공 및 지역주민 교양증진에 기여</li> <li>• 어린이도서관 추천도서목록 제작 및 추천 도서 대출 서비스를 통한 폭넓은 독서환경 제공</li> </ul>	<ul style="list-style-type: none"> <li>• 이용자현황 : 750,000명 방문</li> <li>• 대출현황 : 14,400명, 630,000권</li> <li>• 장서확충 : 1,500권 증가</li> <li>• 예산변경을 통한 추가예산마련 예정</li> </ul>

## □ 추진계획

- 희망도서 위주의 장서확충
- 각종 사업비 낙찰 차액 등의 예산전용을 통해 예산 확보 후 자료구입비 증액

## □ 포스트 코로나19 대비 사업추진 방안

- 대출서비스 : 비대면 방식 예약대출 서비스 전환
- 북큐레이션 및 콜렉션 등 온라인 활용 콘텐츠 제작

# 지식정보소외계층 지원사업(비대면)

【책문화부】

- 지식정보습득에 취약한 계층을 위해 찾아가는 서비스를 제공하여 정보격차 해소 도모

## □ 추진방향

- 사업기간 : 2021년 연중 지속
- 사업내용
  - 장애인, 임산부 등 및 관내 유치원 • 어린이집 대상 지원사업
  - 상호대차, 책나루(지하철도서관)
- 사업예산 : 비예산

## □ 추진목표

2020년 실적	2021년 목표치
<ul style="list-style-type: none"> <li>• 내·찾·도 : 218권 / 두루두루 : 46권</li> <li>• 상호대차, 책나루 도서관 서비스를 통한 이용자 만족도 증가</li> </ul>	<ul style="list-style-type: none"> <li>• 단체대출서비스 : 2,000권</li> <li>• 내·찾·도 : 300권 / 두루두루 : 50권</li> <li>• 상호대차, 책나루 도서관 서비스를 통한 이용자 만족도 증가</li> <li>• 찾아가는 서비스 연계 강화</li> </ul>

## □ 추진계획

- 내 생에 첫 도서관 : 임산부 및 아가들을 위한 택배 서비스 제공
- 두루두루 : 장애인을 위한 도서 택배 서비스 제공
- 단체대출서비스 : 관내 어린이집 및 유치원 30개소

## □ 기대효과

- 지역 어린이 및 임산부, 장애인 등 시민에게 독서의 즐거움 제공

# 독서·문화·예술·인문프로그램 운영

【책문화부】

- 지속적으로 펼쳐왔던 독서·문화·예술프로그램을 보다 더 체계적으로 운영하여 도서관이 지역 내 문화예술교육센터로서의 중요한 인프라임을 확립

## □ 추진방향

- 사업기간 : 2021년 연중 지속
- 사업내용
  - 다양한 주제의 문화프로그램 운영 : 인문, 예술, 건축, 독서, 전통 등
  - 타 부서와 유기적인 협력을 통해 문화예술교육프로그램 개발
  - 어린이 전용공간이자 문화예술교육센터 플랫폼 구축을 위한 기반 확립
- 사업예산 : 15,000천원

## □ 추진목표

2020년 실적	2021년 목표치
<ul style="list-style-type: none"> <li>• 추진실적                             <ul style="list-style-type: none"> <li>- 155회, 3,880명 참여(2020. 8. 기준)</li> </ul> </li> <li>• 코로나19 확산에 따라 행사 중단 및 축소</li> <li>• 책과 연계된 프로그램을 통해 어린이 이용자들의 독서에 관한 흥미 유발</li> </ul>	<ul style="list-style-type: none"> <li>• 추진목표 : 270회, 6,000명 참여</li> <li>• 비대면 프로그램 진행</li> <li>• 책읽는부모학교 및 도서관 피크닉 등</li> <li>• 책과 문화예술이 어우러진 프로그램을 운영</li> </ul>

## □ 추진계획

- 상·하반기 독서문화프로그램, 방학프로그램 등 지속적인 프로그램 기반 확립
- 플랫폼 구축을 위한 다양한 방법 모색 및 타부서와의 협력 추진
- 2021년 비대면 독서문화프로그램 60회 진행, 900명 참여 예정

## □ 포스트 코로나19 대비 사업추진 방안

- 온라인 수업 전환 : 네이버 밴드, 인스타, 유튜브 등 활용
- 도서관피크닉 등 언택트 방식의 운영모델을 개발하여 서비스 제공

# 어린이도서관 시설 유지보수

【책문화부】

- 도서관 이용자들의 안전과 편의성을 고려한 노후시설 교체를 통해 효율적으로 시설물을 유지·관리하여 안전하고 쾌적한 환경 제공

## □ 추진방향

- 사업기간 : 2021년 연중 지속
- 사업내용
  - 어린이도서관 시설물 보수 및 환경 유지관리
- 사업예산 : 20,000천원

## □ 추진목표

2020년 실적	2021년 목표치
<ul style="list-style-type: none"> <li>• 어린이도서관 조경수 정비</li> <li>• 노후 시설 개선                             <ul style="list-style-type: none"> <li>- 어린이도서관 소방시설 보수 공사</li> <li>- 지혜샘도서관 우수관 보수 공사</li> </ul> </li> </ul>	<ul style="list-style-type: none"> <li>• 시설물 개선을 지양하고 유지관리에 초점을 맞추어 운영</li> <li>• 어린이도서관 실내 벽체 도색공사 진행</li> </ul>

## □ 추진계획

- 전기, 설비, 건축물 유지관리에 초점을 두고 운영하며, 편성된 예산에 맞추어 운영

## □ 추진상 문제점

- 예산부족으로 개선사업 지양
- 건물의 노후로 유지관리에 한계가 있음



# 트윈스페이스 운영

【책문화부】

- 트윈세대(12세~16세)를 위한 전용공간 조성을 통해 도서관 변화의 모델을 제시하고, 서비스의 질적 향상 도모

## □ 추진방향

- 추진기간 : 2021년 7월 ~ 2021년 12월
- 추진장소 : 슬기샘어린이도서관 3층
- 사업비 : 10억(민간투자), 0.5억(시비)
- 추진내용
  - 스튜디오, 창작공간(운동·요리·공연등), 커뮤니티룸, 컬렉션 서가 등
- 사업예산 : 61,400천원

## □ 추진목표

2020년 실적	2021년 목표치
<ul style="list-style-type: none"> <li>• 신규사업으로 해당사항 없음</li> </ul>	<ul style="list-style-type: none"> <li>• 학교 연계 체험 운영 : 20회</li> <li>• 컬렉션 도서 개발 : 3회</li> <li>• 콘텐츠 공간 운영 : 10회</li> <li>• 전시 및 공연 : 3회</li> </ul>

## □ 추진계획

- 다양한 프로그램 진행을 통해 트윈세대를 위한 공간으로 정착

## □ 기대효과

- 트윈세대의 자유로운 문화 활동 서비스 활성화 기대
- 독서 중심의 도서관 운영을 넘어 지역문화 진흥의 거점 역할 확립

# 어린이작업실 모야 운영

【책문화부】

- 어린이 이용자를 위한 전용 작업 공간 조성을 통해 도서관 변화의 모델을 제시하고, 서비스의 질적 향상 도모

## □ 추진방향

- 추진기간 : 2021년 1월 ~ 2021년 12월
- 추진장소 : 바른샘어린이도서관 2층
- 사업비 : 36,000천원(민간투자)
- 추진내용
  - 손으로 만드는 어린이 전용 공예·창작 공간, 작품 전시회 운영 등
- 사업예산 : 36,000천원

## □ 추진목표

2020년 실적	2021년 목표치
<ul style="list-style-type: none"> <li>• 신규사업으로 해당사항 없음</li> </ul>	<ul style="list-style-type: none"> <li>• 어린이 상시 참여 : 일일 20명</li> <li>• 창작품 전시회 운영 : 2회</li> <li>• 창작품 플리마켓 운영 : 2회</li> </ul>

## □ 추진계획

- 어린이 이용자만을 위한 전용 작업 공간으로서 정착

## □ 기대효과

- 제약이 없는 자유로운 작업 환경 조성 활성화 기대
- 독서 중심의 도서관 운영을 넘어 지역문화 진흥의 거점 역할 확립

# 국·도비 공모사업 지원

【책문화부】

- 다양한 대외공모사업 지원을 통해 어린이도서관의 사업을 확장 운영하여 더 많은 시민에게 문화사업 향유 기회를 제공

## □ 추진방향

- 공모기간 : 2021년 1월 ~ 3월
- 사업내용
  - 대외공모사업 지원 및 진행

## □ 추진목표

2020년 실적	2021년 목표치
<ul style="list-style-type: none"> <li>• 지역문화특성화사업 : 7,000천원</li> <li>• 어르신동아리지원사업 : 900천원</li> <li>• 1관 1단 지원사업 : 300천원</li> </ul>	<ul style="list-style-type: none"> <li>• 지역문화특성화사업 : 7,000천원</li> <li>• 어르신동아리지원사업 : 900천원</li> <li>• 인문독서아카데미 : 980천원</li> <li>• 미디어리터러시 : 800천원</li> </ul>

## □ 추진계획

사업명	지원내용	지원규모	주관
인문독서아카데미	강사료, 교재비 등	9,800천원	한국출판문화산업진흥원
미디어 리터러시	강사 파견	8,000천원	한국언론진흥재단
지역문화 콘텐츠 특성화 사업	강사료, 행사운영비 등	70,000천원	지역문화진흥원
어르신동아리지원사업	강사료, 행사운영비 등	900천원	한국문화원연합회

## □ 기대효과

- 사업비 확보와 이를 통한 양질의 프로그램 운영