

수원문화재단
지속가능경영 보고서
Suwon Cultural Foundation
Sustainability Report

Contents

문화를 만나다

PART

01

인사말	09
보고서 개요	10

문화를 그리다

PART

02

조직 소개	14
ESG 경영 실천을 위한 노사 공동 선언문	19
ESG 경영 체계	21

문화로 어우러지다

PART

03

환경 (E) : 친환경 문화 실천	29
친환경 경영도입	30
친환경 예술 환경 정책 확대	32
친환경 관광 시스템 강화	34
사회 (S) : 시민, 지역사회와의 상생	37
지역상생 및 사회공헌활동 추진	38
소외계층을 위한 문화관광 복지 제공	42
안전한 문화관광 환경 조성	50
인권 경영	55
거버넌스(G) : 투명한 재단, 신뢰받는 경영	61
지속가능한 수평적 운영체계 구축	62
공정한 인사평가 체계 개선	67
투명경영 실현을 위한 공시 추진	68



문화는 누구를 위한 것일까?

수원문화재단은 시민 모두가 더 가까이,
더 자주 문화를 누릴 수 있는 도시를 꿈꿉니다.
문화예술과 관광을 통해 지역의 이야기를 만들고,
모두가 참여하고 함께 성장할 수 있는
지속가능한 문화 생태계를 만들어가고 있습니다.

이 보고서는 수원문화재단이 실천해온
ESG[환경(Environmental), 사회(Social), 운영체계(Governance)]
경영의 과정과 고민, 그리고 의미 있는 변화들을 담았습니다.

단순한 실적 보고를 넘어서,
우리가 “왜 환경을 생각하는 축제”를 만들었는지,
“왜 시민의 목소리”를 더 많이 담으려 했는지,
“왜 내부의 조직 문화”까지 바꾸려 했는지를
있는 그대로, 투명하게 공유하고자 합니다.

수원문화재단은 이제 문화행정을 수행하는 조직을 넘어
시민과 함께 만드는 지속가능한 문화도시의 실현자로 나아가고자 합니다.

이 보고서는 그 여정의 기록이자,
앞으로도 ‘문화로 지속가능한 도시 수원’을 위한 진심 어린 약속입니다.

PART
01

문화를 만나다

Suwon
Cultural Foundation

인사말

보고서 개요

대표이사 인사말



존경하는 시민 여러분, 그리고
수원문화재단의 모든 이해관계자 여러분.

문화예술은 사람을 잇고, 도시에 생명을 불어넣으며, 더 나은 미래를 향해 함께 걸어가는 힘이 있습니다. 수원문화재단은 이러한 믿음을 바탕으로, 시민과 함께 만드는 지속 가능한 문화도시 수원을 위해 끊임없이 고민하고 실천해왔습니다.

오늘 이 보고서는 단순한 사업 성과의 기록을 넘어, 환경을 배려하고, 사람을 존중하며, 투명한 운영을 실천한 우리 재단의 발자취를 담고 있습니다.

‘문화관광 품격도시, 지역과 함께 세계로’라는 비전 아래 우리는 문화가 누구에게나 열려 있어야 한다는 철학으로 소외 없는 예술교육, 친환경 축제 운영, 청렴한 조직 문화 확산 등 작지만 단단한 실천을 하나씩 쌓아왔습니다.

수원문화재단은 앞으로도 ESG 경영을 통해 단순한 경영관리의 수준을 넘어, 시민의 삶과 연결되는 문화공공기관의 역할을 충실히 수행해 나갈 것입니다.

이 자리를 빌려, 문화도시 수원을 위해 함께해주신 모든 시민과 관계자 여러분께 깊은 감사의 인사를 전합니다.
감사합니다.

수원문화재단 대표이사 **오명준**

문화예술,
도시를 바꾸다

수원문화재단은
시민 모두가 더 가까이,
더 자주 문화를 누릴 수 있는
도시를 꿈꿉니다.

보고서 작성 목적 및 의의

1)

수원문화재단은 지역문화 진흥과 시민의 문화 향유권 확대를 위해 다양한 문화예술·관광 사업을 추진해 왔으며, 공공기관으로서 **사회적 책임과 지속가능성**을 내재화하는 경영 체계를 구축해 가고 있습니다.

본 보고서는 재단이 추진한 ESG(Environmental, Social, Governance) 경영활동의 **성과와 과제를 객관적으로 점검하고, 이를 시민과 이해관계자에게 투명하게 공유**하기 위한 목적으로 작성되었습니다.

재단이 문화행정의 실행기관을 넘어 **‘지속 가능한 문화·관광 기관’**으로서의 역할을 수행하고 있음을 드러내고, **시민 중심의 가치 실현과 지역사회와의 상생, 환경친화적 운영** 등을 정량·정성적 지표로 체계화하여 **ESG 기반의 전략적 문화경영 체계 수립의 초석**을 마련하고자 합니다.

이 보고서는 수원문화재단이 시민과 함께 만들어가는 지속 가능한 문화·관광도시 실현의 **성과 공유서이자 약속의 기록**입니다.

보고 범위, 기간 및 작성 기준

2)

보고기간

기준 기간 : 2024년 1월 1일 ~ 2025년 11월 30일

※ 예외 사항: 2025년 추진계획, 정책 방향 등 일부 내용은 ‘전망’ 또는 ‘계획’ 항목으로 구분하여 수록하였습니다.

보고범위

본 보고서는 수원문화재단의 ESG 경영활동 전반을 다루며, 다음의 범위를 포함합니다.

조직 범위 : 재단 본부(8개 부서) 및 소속 문화시설(공연장, 도서관, 복합문화시설 등)

활동 범위 : 문화예술진흥, 시민문화교육, 문화유산보존, 관광·콘텐츠사업, 지역사회공헌 등 전 사업 영역

지표 적용 : ESG 경영에 연계된 재단의 전략과제, 성과지표(KPI), 캠페인 및 캠페인 성과 등 포함

※ 외부 민간 위탁사업체, 협력 기관 등의 활동은 직접 보고 대상에서 제외하되, 재단의 주관하에 추진된 경우 관련 내용은 서술형으로 포함될 수 있습니다.

작성기준

본 보고서는 다음의 국제(GRI Standards) 및 국내 지속가능경영(K-ESG 공공기관형 자가 진단 지표) 기준을 참고하였으나 문화예술관광 기관의 ESG 경영 평가 기준에 대입하기엔 어려움이 있어 재단 내부 성과지표 및 ESG 지표를 기준으로 작성되었습니다.



Suwon
Cultural Foundation

PART
02

문화를
그리다

조직 소개

ESG 경영 실천을 위한 노사 공동 선언문

ESG 경영 체계

문화관광예술의 문턱을 낮추고, 경계 없는 문화 참여의 장을 넓히는,
시민이 함께 만드는 지속 가능한 문화생태계를 실현해 가는
수원문화재단입니다.

1
설립 목적

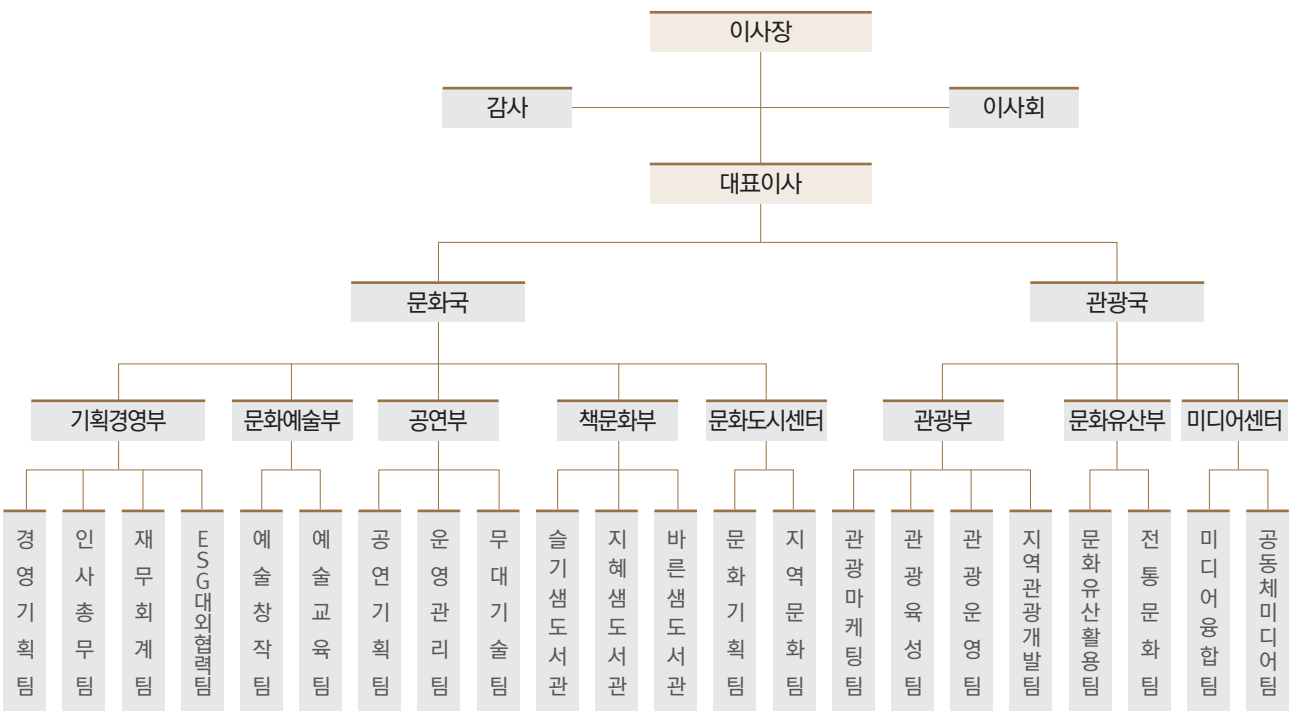
설립근거

「수원시 재단법인 수원문화재단 설립 및 운영 조례」

수원문화재단은 「수원시 재단법인 수원문화재단 설립 및 운영 조례」에 따라 2012년 2월에 출범하였으며, 역사와 전통의 계승과 지방문화예술의 진흥을 통해 시의 정체성을 확립하고, 문화정책 사업과 관광활성화 사업, 문화예술의 창작·보급사업 등을 전개하여 시민에게 질 높은 문화 서비스를 제공하고 문화복지 구현에 이바지 하기 위해 노력하고 있습니다.

2
조직도

2국, 2센터, 6부, 22팀



※ TF팀 임시기구로 직제 미포함

3
주요 사업

- 기획경영부**

재단의 운영 및 문화예술정책에 대한 지원 사항을 총괄

 - 경영기획팀: 문화정책, 조직, 예산, 감사, 대외협력, ESG경영 등
 - 인사총무팀: 인사, 채용, 노무, 교육, 전산, 급여, 이사회 운영 등
 - 재무회계팀: 회계, 자금관리, 세무, 계약, 결산, 자산 및 물품, 관용차량 관리 등
 - ESG대외협력팀: 국내·외 언론홍보, 재단 홍보 채널관리 및 운영, 기부금 관리 등
- 문화예술부**

문화예술진흥을 위한 목적사업 수행에 관한 사항을 총괄

 - 예술창작팀: 예술단체(인) 지원, 공모사업 및 모니터링 운영 등
 - 예술교육팀: 문화예술교육, 문화시설 운영, 푸른지대창작센터 운영 등
- 공연부**

전용공연장의 운영을 위한 사업 및 공연 사항을 총괄

 - 공연기획팀: 기획 및 제작공연, 대관, 객석 관리, 상주단체, 공연마케팅 등
 - 운영관리팀: 공연장 시설관리, 임대업체 관리, 수익금 현황관리 등
 - 무대기술팀: 무대, 기계, 음향, 조명 운영관리, 연습실 관리 등
- 책문화부**

수원시로부터 위탁 받은 어린이 도서관의 운영을 위한 사업 사항을 총괄

 - 슬기샘도서관: 운영 총괄, 12~16세 전용공간 트윈웨이브 운영, 문화예술교육 사업 등
 - 지혜샘도서관: 운영 총괄, 미디어아트 환경 교육관 운영, 문화예술교육 사업 등
 - 바른샘도서관: 운영 총괄, 어린이작업실 모야 운영, 문화예술교육 사업 등
- 문화도시센터**

문화도시 사업에 관한 사항을 총괄

 - 문화기획팀: 문화도시 거버넌스, 대외협력 업무, 통합홍보, 문화인재 양성 등
 - 지역문화팀: 거점공간 지원, 커뮤니티 지원, 로컬브랜드, 권역별 특화사업 등
 - 111CM TF팀: 111CM 시설관리, 기획전시 및 공연 운영, 공간 지원 등
- 관광부**

수원관광활성화 및 수원화성 운영 등의 사항을 총괄

 - 관광마케팅: 수원관광 종합기획, 관광프로그램 개발 및 국내외 관광마케팅 등
 - 관광육성팀: 관광 교육 및 콘텐츠 개발, 문화관광해설사, 안내소 관리 등
 - 관광운영팀: 수원화성 운영, 호텔 및 주차장 매표소, 야간 상설콘텐츠 운영 등
 - 지역관광개발팀: 계획공모형 지역관광개발 사업 총괄, 관광브랜드 개발 등
- 문화유산부**

문화유산 수원화성을 활용한 축제 및 수원전통문화관 관련 시설 운영을 총괄

 - 문화유산활용팀: 수원화성문화제, 수원야행, 수원화성 상설공연 등
 - 전통문화팀: 전통문화기획공연, 기획전시, 식생활, 예절교육 프로그램 운영 등
 - 정조테마공연장TF팀: 공연장 운영 및 기획 공연, 협력사업, 공간 지원 등
- 미디어센터**

미디어센터 시설 운영 및 사업에 관한 사항을 총괄

 - 미디어융합팀: 미디어교육 및 체험, 장비 및 시설 운영, 미디어 정책 연구 등
 - 공동체미디어팀: 마을공동체미디어 지원, 다양성 영화·영상 상영, 아카이빙 등

4 문화공간 및
소속 시설 개요



출연사업



1. 수원문화재단 청사
안내데스크, 사무공간, 전기실,
기계실, 수장고, 문서고
2,724.01㎡(지하2, 지상2)



2. 수원호텔
객실(31실), 식당, 회의실, 분임
토의실
1,872.85㎡(지하1, 지상6)



3. 수원SK아트리움
대공연장, 소공연장, 분장실,
연습실, 사무실, 공조실 등
14,997.84㎡(지하2, 지상3)



4. 제1야외음악당
연습실, 분장실, 음향실, 조명실,
무대, 기계실, 사무실 등
2,661㎡(지하1, 지상3)



5. 제2야외음악당
무대, 사무실, 연습실, 분장실,
공조실
851.2㎡(지하1, 지상1)



6. 수원전통문화관
조리실, 예절실, 교육실,
사무실 등
식생활 950.58㎡, 예절 626.76㎡



7. 수원시미디어센터
누마루(응접실), 디지털교육실,
상영관, 소리·영상 스튜디오 등
2,287㎡(지상3)



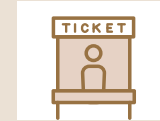
8. 무형유산전수회관
단청장식, 전시실, 창고, 승무·
살풀이 연습실, 기계실
826.47㎡(지하1, 지상1)



9. 문학인의 집
열린공간, 나혜석 자료관,
수원문인협회(관리실, 문서고)
501.41㎡(지상3)



10. 푸른지대 창작센터
창작작업실, 전시실, 샤워실,
탕비실, 스튜디오
1,890㎡(지상1)



11. 매표소 4곳
매표소(행궁, 연무대,
행궁주차장, 연무대주차장)
4개소 총60.76㎡(지상1)



12. 관광안내소 9곳
(안내소2, 해설안내소7)
해설 및 안내소
(수원종합관광, 행궁광장,
행궁, 팔달문, 서장대, 장안문,
연무대, 화홍문, 화서문)
9개소 총363.73㎡(지상1)

위탁사업



1. 슬기샘어린이도서관
유아·초등자료실, 트윈웨이브,
전시실, 서고, 사무실
2,565㎡(지하1, 지상3)



2. 지혜샘어린이도서관
유아·초등·가족자료실,
환경에너지관, 강당 등
2,447㎡(지하1, 지상3)



3. 바른샘어린이도서관
유아·초등·가족자료실,
어린이작업실 모야, 강의실 등
2,666㎡(지하1, 지상3)



4. 정조테마공연장
분장실, 대기실, 물품보관실,
공연장, 연습실, 사무실
3,412.73㎡(지하2, 지상1)



5. 복합문화공간111CM
전시실, 교육실, 사무실,
휴게공간
3,449㎡(지상2)



6. 장안사랑채(A동, B동)
수공예품, 한식다과 및 제과 등
판매점(임대시설)
A동 229.06㎡, B동 135.36㎡



7. 화서사랑채
교육실, 사무실
270.76㎡(지상1)



8. 화홍사랑채
여행자라운지
636㎡



9. 행궁사랑채
여행자라운지
211㎡



수원문화재단
홈페이지 바로가기



수원문화재단
SNS 바로가기

우리, 지금 잘 살고 있는 걸까?



수원문화재단은 오늘도 생각합니다.

“우리가 만드는 문화가 지역사회에 어떤 영향을 줄까?”

“이 축제, 환경엔 괜찮을까?”

“우리 팀은 공정하고 서로 존중하고 있을까?”

그래서 시작했어요. 지속가능경영.

“환경 생각하는 행사”

“모두를 위한 예술”

“투명하고 믿을 수 있는 운영”

우리가 만드는 예술이 더 오래가고,

우리의 일상이 더 따뜻해지도록.

수원문화재단이 실천해온

‘사람 중심, 지구 친화적, 투명 운영’

한걸음 한걸음을 시민 여러분, 협력기관 여러분,

그리고 이 도시를 함께 꾸려가는 모든 분들께

수원문화재단이

어떻게 바르게 걸어오고 있는지

보여드릴게요!



ESG 경영 실천을 위한 노사 공동 선언문



수원문화재단 노사는 공공기관으로서 사회적 책임 강화 및

지속가능한 문화예술관광 발전을 위해 ESG 경영 공동 추진체계를 구축하고

다음과 같이 ESG 경영을 추진해 나갈 것을 선언한다.

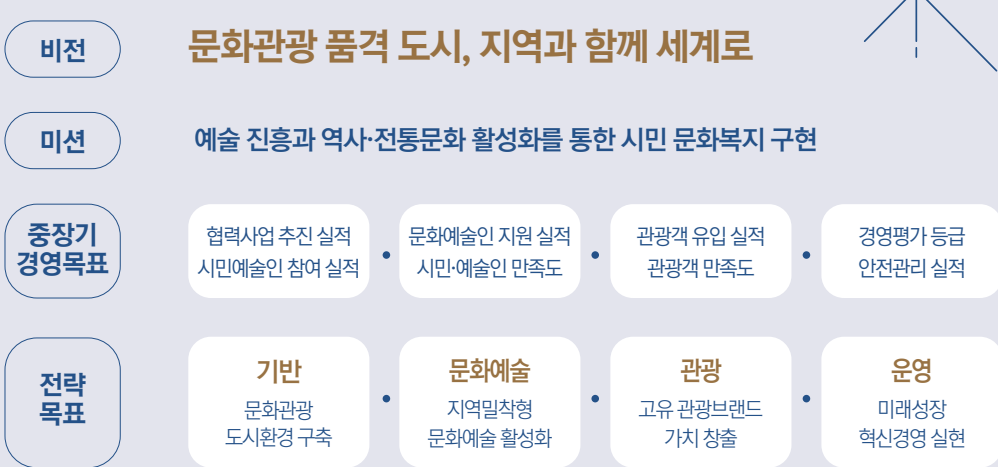
하나 문화예술 관광분야에 친환경 정책사업 발굴 및
탄소중립에 앞장서 친환경 문화관광 확산에 최선을 다한다.

하나 지역사회의 이해관계자와 적극 소통하며
협력과 상생으로 공유가치 창출에 이바지한다.

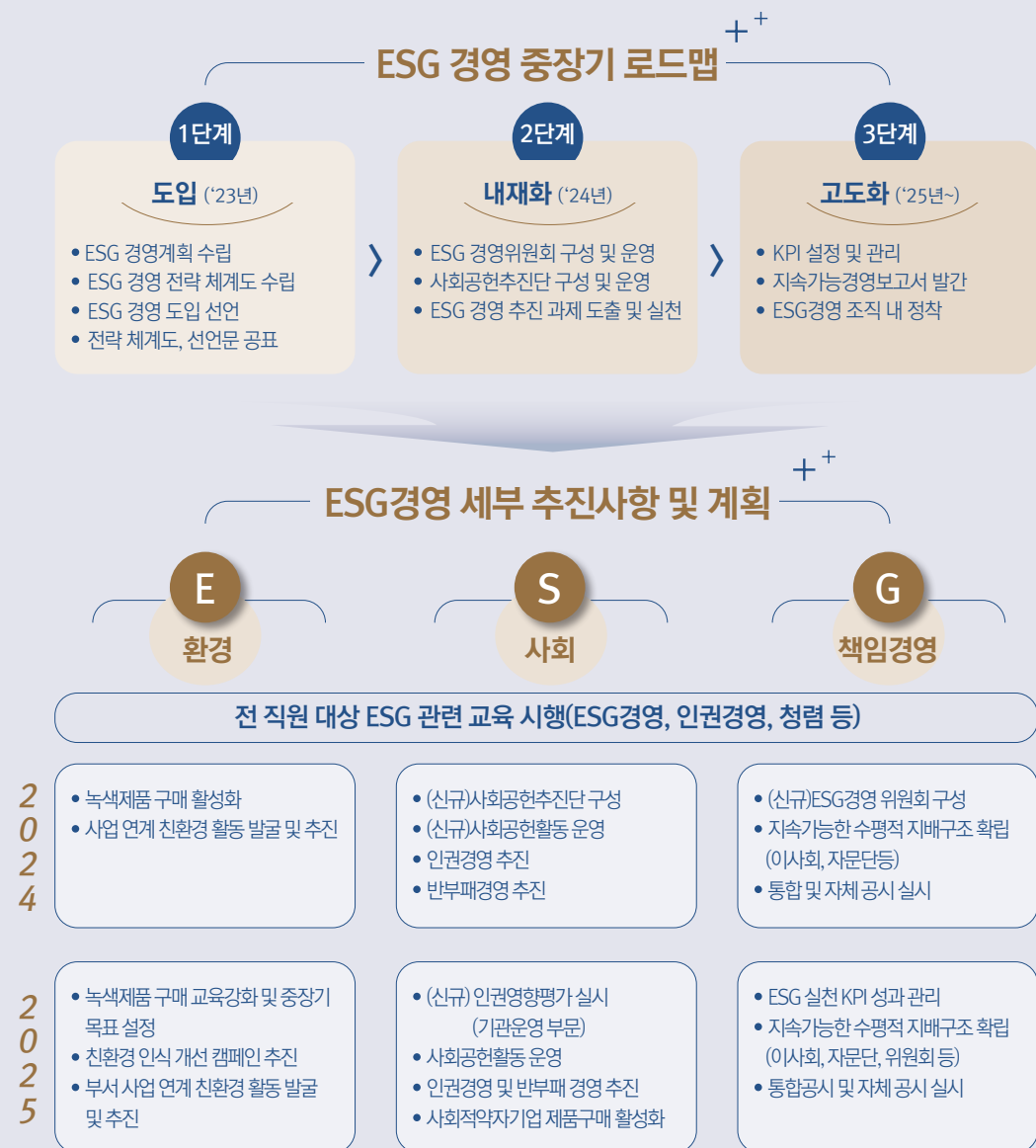
하나 인권존중의 윤리경영으로 투명한 경영구조 확립 및
책임경영 실현을 통해 신뢰받는 기관으로 도약하기 위해
함께 노력한다.

하나 재단의 ESG 경영 실천을 위한 정책사업 전략과제의 발굴 및
기획, 공동 실행을 적극 이행한다.

수원문화재단 비전, 미션, 4대 전략목표



ESG 경영 로드맵과 실천 계획



ESG 경영 체계

ESG 경영 도입 프로세스

ESG경영 주요 도입 경과

- 2022**
 - 2022. 10. ESG경영 도입 관련 내부 회의 실시
- 2023**
 - 2023. 05 ESG경영 이해도 및 공감대 확산을 위한 회의 실시
 - 2023. 05~08 지방공기업평가원 ESG경영 컨설팅 실시
 - (1차) ESG경영 현황 진단을 위한 담당자 교육
 - (2차) ESG 이해도 향상을 위한 전 직원 대상 교육
 - (3차) ESG경영 현황진단을 위한 담당자 인터뷰
 - (4차) ESG경영 주요 개선 이슈 최종 도출
 - 2023. 08 ESG경영 중장기 추진 로드맵 구축
 - 2023. 09 노사공동 ESG경영 선언
 - 2023. 12 ESG경영 전략체계도 수립 및 선언문 배포



환경

E

2024

-

친환경 사업 추진

- 〈에코부코(EcoBooko) 페스티벌〉(책문화부) : 18개 프로그램 운영, 1,078명 참여
- 〈수원 문화유산 야행〉연계 플로깅(문화유산부) : 2일 운영, 125명 참여

친환경 인식확산 캠페인 추진

- 지구의 날 연계 캠페인 및 SNS 릴레이 캠페인 참여
- 폐의약품·폐건전지 분리배출 캠페인(수원시자원봉사센터 협력)

녹색제품 구매 활성화

- 녹색제품 연간 72,888천원 구매, 자산취득비 대비 구매 비중 33.7% 달성

사회

S

사회공헌활동 추진

- 노-사 공동 사회공헌추진단(71명) 출범, 김장나눔, 전통 프로그램 참여 활동 운영
- 전 부서 20개 사회공헌활동 추진, 8,505명 수혜

윤리경영

- 청렴 캠페인 추진(7건)
- 수원시 공직유관기관 청렴노력도 3위

안전경영

- 2년 연속 산업재해 발생률 ZERO 달성, 전 사업장 위험성 평가 실시 등

지역상생

- 사회적기업 생산품 7,256,203천원
- 중소기업 및 중증장애인 생산품 3,451,645천원 구매
- 시 공직유관기관 ‘전통시장 가는 날’ 2위

거버
넌스

G

ESG 고도화를 위한 전문 자문체계 마련 :
수원문화재단 ESG경영 위원회 출범

공정한 인사평가체계 개선

- 인사평가 관련 운영규정 개정(추진 중)
- 직무중심 인사평가제도 개편용역 실시

투명한 경영공시 추진

- 2개 플랫폼, 48건 공시

ESG 실천력 증대 및 성과관리를 위한 체계 마련

- 사업 추진계획서 양식 내 ESG 관련 체크리스트 마련
- 재단 성과지표(KPI) 내 ‘ESG 연계 지표’ 설정(22개)

2025

-

친환경 사업 추진

- 〈에코부코(EcoBooko) 페스티벌〉(책문화부) : 11개 프로그램 운영 (17회차), 1,280명 참여
- 〈수원 국가유산 야행〉연계 ‘야행 플로깅’(문화유산부) : 1일 운영, 60명 참여

친환경 인식확산 캠페인 추진

- (기관협력) 市 ‘식목일 기념 나무심기 행사’ 참여(20명)
- (기관협력) 타임빌라스 수원과 함께하는 국가유산 환경정화활동(재단 15명/총 50명 참여)
- 폐의약품·폐건전지 분리배출 캠페인(폐건전지 7.23kg수거)

사회공헌활동 추진

- 노-사공동 사회공헌추진단, 임직원 기부캠페인 실시(추진 중)
- 전 부서 27개 사회공헌활동 추진, 8,710명 수혜

윤리경영

- 청렴 캠페인 추진(8건)
- 청렴교육 실시(임직원 193명 수료)

안전경영

- 전 사업장 위험성 평가 실시
- 분기별 임직원 대상 산업안전보건교육 실시(추진 중)

인권경영

- 자체 인권영향평가 실시(추진 중)
- 인권교육 실시(임직원 140명 수료)

지역상생

- 사회적기업 생산품 205,563천원 구매
- 중소기업 생산품 2,916,637천원 구매
- 전통시장 이용실적 17,222천원

ESG 경영 전문 자문체계 마련 : 수원문화재단 ESG경영 위원회 운영

공정한 인사평가체계 개선

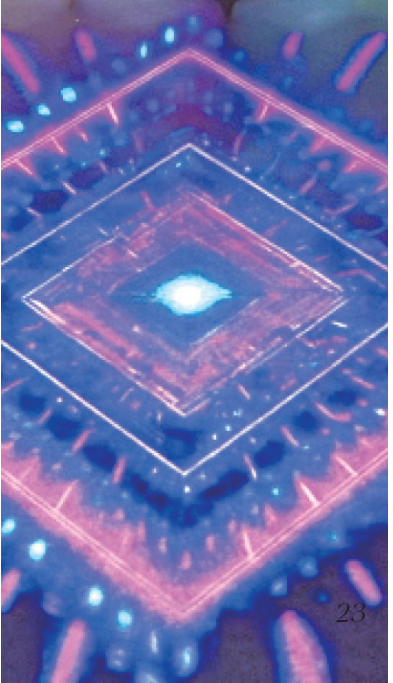
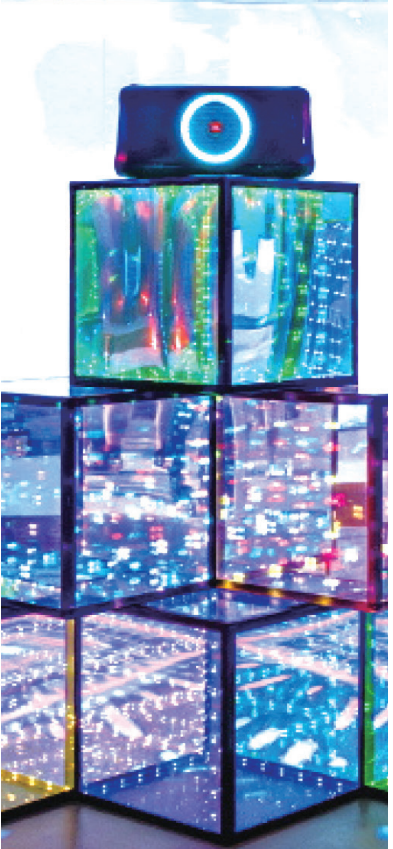
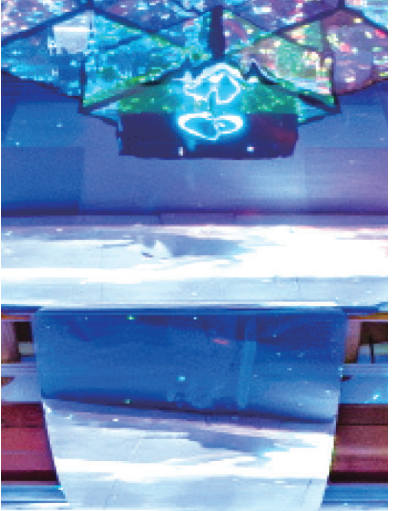
- 인사평가 관련 운영규정 개정 (복수직급제, 다면평가 시행 규정 마련 추진 중)
- 직무중심 인사평가제도 개편 용역을 기반으로 한 인사제도 개편 실시 (추진 중)

투명한 경영공시 추진

- 2개 플랫폼, 48건 공시

ESG 실천력 증대 및 성과관리를 위한 체계 마련

- 성과지표(KPI) 연계 ESG경영 성과관리 시스템 마련
- ESG경영 실천과제(17개)와 성과지표 연동 완료



2 ESG 위원회 운영을 통한 거버넌스 실천 구조

수원문화재단은 재단의 비전처럼
수원 시민의 일상 속 문화가 더 깊게 자리하고
이로 인한 지역의 발전을 전 세계적으로 드높일 수 있도록

환경을 배려하고,
사회를 존중하며,
조직을 투명하게 운영하는 ESG경영을 실천하고 있습니다.
그리고 2024년, 전문가와 내부 실무진이 함께하는
‘ESG경영 위원회’가 출범하였습니다.

ESG경영 위원회는 단지 평가를 위한 기구가 아닙니다.
지역과 사람, 재단과 미래를 연결하는 실천의 출발점이자
지역사회의 지속 가능한 문화가치를 고민하는 수평적 거버넌스 플랫폼입니다.

우리는 지금도 스스로에게 끊임없이 질문합니다.

“우리가 남기는 예술과 문화는 미래 세대에게 어떤 의미가 될까?”

문화도시 수원, 그리고 그 안의 시민을 위한 지속가능성을 위해
수원문화재단은 ESG 위원회와 임직원을 중심으로
공정하고 투명한 문화 운영,
시민과 동행하는 사회책임 실천,
미래를 준비하는 환경 감수성을 함께 세워가고 있습니다.



ESG경영 위원회 구성

공동
위원장

재단
대표이사
오 영 균

(사)서구미래
ESG포럼
이사장
이 재 현

당연직·내부_ 재단 임직원

박 현 주	노동조합 위원장
전 용 기	문화국장
김 중 수	기획경영부장
이 정 은	ESG대외협력팀장

위촉직·외부_ ESG경영 전문가

김 지 환	수원대 공공정책대학원ESG 주임교수
문 강 분	행복한일노무법인 대표
하 지 원	에코나우 대표
조 선 원	애드큐크리에이티브 대표

※ 2025년 11월 기준





Suwon
Cultural Foundation

PART
03

문화로 어우러지다

환경 (E)

친환경 문화 실천

사회 (S)

시민, 지역사회와의 상생

거버넌스(G)

투명한 재단, 신뢰받는 경영

Environmental



“문화는 흔적을 남기지만 자연에는 남지 않도록”

수원문화재단은 문화예술과 관광을 통해 감동을 전하는 동시에,
자연과 조화를 이루는 방식으로 문화의 지속가능성을 고민해 왔습니다.

공연, 전시, 축제, 교육 등 재단의 모든 활동이
환경에 미치는 영향을 최소화하고,
시민의 환경 감수성을 키우는 장이 되기를 꿈꿉니다.

수원문화재단이 선보이는 다양한 문화·예술·관광 프로그램에
탄소중립, 자원순환, 친환경 운영 원칙을 담아가고 있으며,
이 원칙은 단순한 캠페인이 아닌
환경보전의 매개가 되는 실천으로 이어지고 있습니다.

우리는 문화의 남겨진 흔적이 자연을 해치지 않기를 바랍니다.

앞으로도 수원문화재단은
환경을 고려한 기획, 탄소를 줄이는 운영,
시민이 참여하는 친환경 문화 확산을 통해
예술과 자연이 함께 살아 숨 쉬는 도시를 만들어가겠습니다.

환경



친환경 문화 실천



1
친환경 경영 도입

친환경 특화 프로그램 ‘에코부코 페스티벌’ 운영

6월 환경의 달을 기념하여 책문화부 지혜샘 어린이도서관 환경 특화 프로그램을 문화도시센터와 협업하여 친환경(Eco)과 책(Book)을 주제로 한 페스티벌을 운영하였습니다.

사업기간/장소	2024. 6. 29.(토) ~ 6. 30.(일) / 지혜샘어린이도서관(같이공간), 늘푸른공원 2025. 6. 28.(토) ~ 6. 29.(일) / 지혜샘어린이도서관, 영흥수목원
주요내용	어린이 버블쇼, 친환경 물총 만들기, 양말목 재활용 코스터 만들기, 야외 물놀이, 친환경 작가와의 만남, 탄소중립 및 자원순환 교육, 가족과 함께하는 하천 여행 체험 등
추진체계	문화도시센터 x 지혜샘어린이도서관 협력 추진

추진성과

2024 - 환경 특화 프로그램 16개 운영, 참여 인원 1,078명, 만족도 91%
2025 - 지혜샘어린이도서관과 영흥수목원에서 운영, 환경 특화 프로그램 11개 운영,
참여인원 1,280명, 만족도 91%



녹색제품 구매실적 관리 운영

수원문화재단은 자원의 지속가능한 사용과 환경보호를 실현하기 위해 녹색제품 우선구매를 하나의 정책적 실천 과제로 인식하고 있으며, 이에 따른 구매실적을 체계적으로 관리하고 있습니다.

사업기간/장소	연중 지속 / 재단 전 부서
주요내용	친환경 경영 이행 및 환경오염 최소화를 위해 녹색 제품 구매 독려 및 관련 교육 시행

추진성과

녹색제품 구매 실적 72,888천원, 자산취득비 대비 녹색제품 구매 비중 25.9% 달성



2024 녹색제품 구매 실적

담당자	담당	부서	직장	대표이사
담당자	담당	담당	담당	담당
담당자	담당	담당	담당	담당
담당자	담당	담당	담당	담당

2024 녹색제품 구매 실적

2024 녹색제품 구매 실적

구분	환경표지제품	유수제품(GSI제품)	지탄소인증제품
수량	1,000개	500개	200개
금액	10,000천원	5,000천원	2,000천원
비율	10%	5%	2%

2024 녹색제품 구매 실적

2024 녹색제품 구매 실적

구분	환경표지제품	유수제품(GSI제품)	지탄소인증제품
수량	1,000개	500개	200개
금액	10,000천원	5,000천원	2,000천원
비율	10%	5%	2%

2024 녹색제품 구매 실적

2
친환경 예술 환경
정책 확대

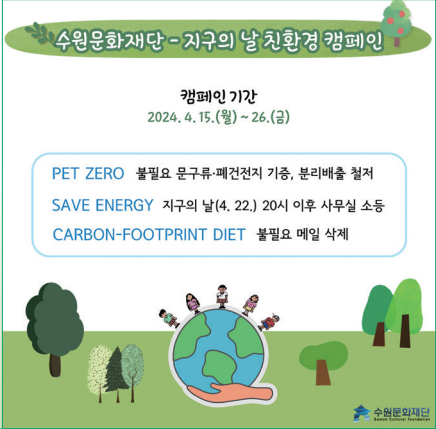
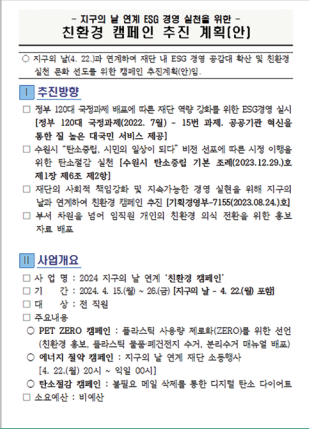
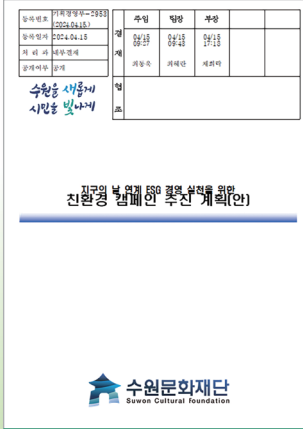
지구의 날 연계 친환경 캠페인

재단 내부의 환경 감수성 제고와 지속가능한 실천문화 정착을 위해, 지구의 날을 기념하여 임직원 대상 친환경 캠페인을 운영하였습니다.

- 운영기간 4. 15.(월) ~ 4. 26.(금)
- 운영내용 임직원의 친환경 경영 인식확산을 위한 캠페인 운영
- 추진체계 문화도시센터 x 지혜샘어린이도서관 협력 추진

추진성과

- 플라스틱 사용 제로를 위한 홍보 및 분리수거 매뉴얼 배포
- 지구의 날(4. 22.) 연계 재단 청사 소등 캠페인 추진
- 불필요한 메일 삭제 등 디지털 탄소 다이어트 캠페인 추진



유관기관 연계 친환경 캠페인

재단 내부의 환경 감수성 제고와 지속가능한 실천문화 정착을 위해, 지구의 날을 기념하여 임직원 대상 친환경 캠페인을 운영하였습니다.

- 운영기간 연중 지속
- 운영내용 대내·외 친환경 인식 확산을 위해 유관기관과 협력한 캠페인 운영

추진성과

- 2024 - 플라스틱 사용 최소화를 위한 SNS 릴레이 캠페인 및 폐의약품과 폐건전지의 올바른 배출을 위한 수거 캠페인 참여
- 2025 - 폐건전지 수거 캠페인 운영수원시 '제80회 식목일 기념 나무심기 행사' 참여(재단 임직원 20명 참여)타임빌라스 수원과 함께하는 환경정화활동 운영(재단 임직원 15명 참여)



2024 국가유산 미디어아트 수원화성 ‘ESG 실천 캠페인’ 추진

재단 대표 축제 중 하나인 국가유산 미디어아트 수원화성과 연계한 ESG 실천 캠페인을 통해 문화 향유의 장에서 환경, 사회, 윤리적 책임의 가치를 시민과 함께 공유했습니다.

● 운영기간 2024~25년 9월 ~ 10월

● 운영내용 ESG 실천을 위한 국가유산 보존하기·쓰레기 되가져가기·대중교통 이용 추진, 기후 행동 활동 프로그램으로 2만보 이상 걷고 SNS 인증 이벤트 운영



추진성과

2024 - 관람객 SNS 인증 이벤트 207명 참여

2025 - 친환경 소재(콤보드)의 옥외 홍보물 제작



행궁마을 관광 활성화 캠페인 ‘차 없는 거리’ 운영

재단 대표 축제 중 하나인 수원문화유산 야행과 연계한 ‘차 없는 거리’를 지역주민과 함께 운영하여 민관협력 거버넌스 체계를 구축하고 수원을 찾는 관광객들이 탄소 감축에 동참 할 수 있도록 자연스럽게 유도하여 문화예술과 함께하는 친환경 축제에 대한 인식을 확산했습니다.

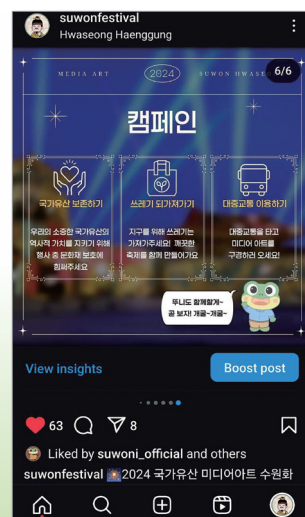
● 운영기간 2024. 5. 31.(금) ~ 6. 1.(토)

● 운영내용 친환경 관광지 조성을 위한 지역 주요 축제(수원 문화유산 야행)와 연계한 ‘차 없는 거리’ 운영



추진성과

지역 주민 40명, 지역 상가 14개소 참여, 민관협력 거버넌스 구축

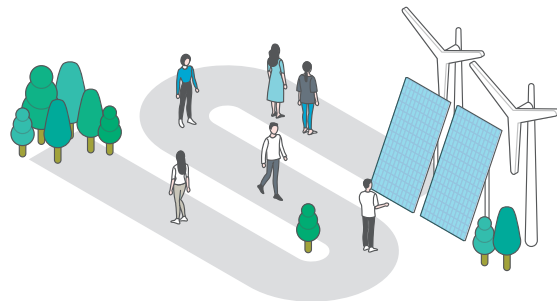


행궁마을 관광 콘텐츠 스타트업 육성사업 ‘탄소 저감 캠페인’ 추진

앱 서비스 기반 수원화성 도보여행 관광콘텐츠 개발 및 시민참여 캠페인 운영
(GPS 기반 걸음 수에 따른 미션 달성 및 리워드 제공)

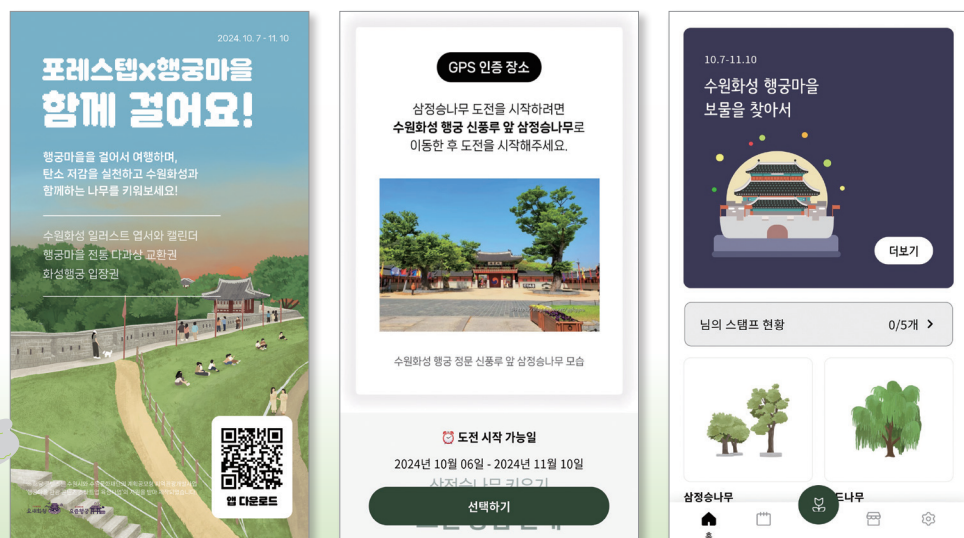
운영기간 2024. 10. 7.(월) ~ 11. 10.(일)

운영내용 지속 가능한 관광콘텐츠 개발 및 연계 캠페인으로 관광객의 탄소 저감 실천 동참 유도



추진성과

11.2tCo2e 탄소 감축 (1,105명 참여)



“모두를 위한 문화, 모두가 주인공인 예술을 향해”

수원문화재단은 시민 누구나 차별 없이 예술을 향유하고,
참여할 수 있는 문화도시를 꿈꿉니다.

삶의 격차를 줄이는 문화의 힘을 실현하고
사회적 약자와 소외계층도 예술의 중심에 설 수 있도록
다양한 접근성과 다양성의 문을 열어왔습니다.

재단은 단순한 문화행정 수행을 넘어
사람과 지역, 세대와 계층을 잇는
예술이 머무는 일상의 쉼터가 되고자 합니다.

예술교육, 문화향유 기회 확대, 사회공헌활동, 안전경영, 인권보장 등
문화의 가치가 삶의 질을 높이고
공동체 회복으로 이어지는 구조를 만들고자 합니다.

문화가 곧 돌봄이고, 공감이며, 연대가 되는 사회.

수원문화재단이 지속가능한 문화도시를 위해 실천하는
‘사회적 책임’입니다.



사회



시민, 지역사회와의 상생



1 지역상생 및 사회공헌활동 추진

노사 공동 사회공헌단 운영

공공기관으로서 사회적 책임을 이행하고 협력하기 위해 노사 공동으로 사회공헌 활동을 위한 추진단을 운영하였습니다.

- 운영기간** 2024.07.19.(출범일) ~ 현재
- 운영내용** 지역상생을 위한 사회공헌사업 추진
- 추진단원** 추진단장(대표이사) 포함 재단 임직원 71명



추진성과

- 2024 - 전사적 사회공헌사업 20개 추진, 8,505명 수혜
- 2025 - 전사적 사회공헌사업 27개 추진, 8,710명 수혜



전통시장 가는 날 캠페인 운영

상생 구매를 통한 위축된 지역경제 회복을 위하여 지역시장과 자매결연 협약을 맺고 전통시장 가는 날 캠페인을 운영하였습니다.

- 운영기간** 연중 지속
- 운영시장** 수원시 관내 전통시장 전체
- 운영내용** 매월 전 부서의 전통시장 이용 실적 및 증빙자료 제출



추진성과

- 2024 - 수원시 전체 2위 달성, 관내 전통시장 430명 이용, 4,442천원 구매
- 2025 - 관내 전통시장 1,207명 이용, 17,168천원 구매



지역과 사회를 잇는 착한 소비

단순한 예산 집행이 아닌, 지역의 사회적 경제와 취약계층 일자리를 지지하는 구매 실천을 통해 공공기관으로서의 사회적 책임을 실천하고 있습니다.

● 운영기간 연중 지속

● 운영내용 사호적기업, 중소기업 제품 및 중증 장애인 생산품 우선구매 및 실적 관리 운영

추진성과

‘사회적 기업 제품 구매’ 캠페인 - 주식회사 오제이디 등 11건 146,899천원

‘중소기업 제품 구매’ 캠페인 - 희망동지협동조합 등 92건 3,451,645천원

‘중증 장애인 생산품 구매’ 캠페인 - 사단법인 컴피장애인복지자립협회 등 21건 5,037천원



지역 경제 활성화를 위한 수원문화재단의 노력

수원문화재단은 문화는 지역을 살리고, 관광은 골목을 살리는 힘이 있다는 믿음 아래, 지역 경제의 실질적 활성화를 이끌어내는 문화기획과 지원사업을 꾸준히 확장하고 있습니다.

● 운영기간 연중 지속

● 운영내용 계획공모형 지역관광개발사업 및 문화도시 사업 중 지역 창작자, 소상공인 상생 프로그램 등 기획 및 운영

추진성과

계획공모형 지역관광 개발사업 ‘요새, 요즘 골목마켓(행궁가게) 개최’

- 매출액 52,238,000원, 방문객 547,624명

계획공모형 지역관광개발사업 ‘근대여행 골목길 활성화를 위한 바우처 마케팅’

- 바우처 사용수량 1,714장(857만원) 지급을 통한 상권 활성화 도모

문화도시수원 페스티벌, 수문장 마켓 등 문화도시 사업으로 인한 경제적 성과 및 지역창작자유통기반 마련

- 문화도시 사업으로 인한 소상공인 매출 29.6% 증가

- 직·간접 매출액 총 21억원

- 수문장 아트페어 매출액 전년대비 228% 상승

- 화랑미술제 참여로 원화 판매액 193% 증가, 관람객 898% 상승

- 수문장 마켓 지역창작자 254팀 참여, 매출액 82,729,600원 달성



2
소외계층을 위한
문화관광 복지 제공

사회 공헌 프로그램 운영

재단은 공공기관으로서의 사회적 책임과 공공성을 실현하고 지역사회와의 상생을 위해 문화예술을 기반으로 한 사회 공헌 프로그램을 운영하고 있습니다.



사업명	중점 노력	주요성과
기획경영부 〈사회공헌추진〉 사회공헌활동	<ul style="list-style-type: none"> 지역 상생 및 협력을 위한 전사적 사회공헌 체계 구축 지역소외계층 대상 김장 나눔 활동 운영 문화소외계층 아동 대상 전통 떡 만들기 클래스 운영 	<ul style="list-style-type: none"> 사회공헌추진단 18명 참여, 김치 300박스 기부 아동복지시설(1개소) 아동 10명 참여
문화예술부 브릿지 예술교육 프로젝트	<ul style="list-style-type: none"> 문화소외계층 대상 맞춤형 예술교육 프로그램 제공 수혜 대상 이용 시설 연계 사업으로 협력 기관 및 지역 내 네트워크 확대 	<ul style="list-style-type: none"> 목표 대비 월등한 만족도 달성 (96점/100점만점) 협력 기관 24년 대비 신규시설 3개소 증가
지동예술센터 시장상생 프로젝트	<ul style="list-style-type: none"> 전통시장 유희공간 레지던시 작가 전시 운영 시장 연계 사업으로 다양한 연령층 유입 유도 	<ul style="list-style-type: none"> 지동시장 유희공간 최장기간 전시 운영 (5월~10월, 6개월간) 관람 인원 : 1,800명
공연부 새빛 힐링콘서트	<ul style="list-style-type: none"> 청년, 지역사회 봉사자, 안전 종사자 등을 초청하여 격려 음악회 개최 및 표창장 수여 	<ul style="list-style-type: none"> 총 2회 운영 : '24.4.19.(금), '24.9.11.(수) 무료 초청 관객 : (1회차) 안전 종사자 767명, (2회차) 대학생 및 일반 시민 등 1,500여명
배리어프리 뮤지컬 〈헬렌앤미〉	<ul style="list-style-type: none"> 관내 사회복지기관 입소자 대상 무료 관람 초청 	<ul style="list-style-type: none"> 2회 공연, 총 1,026명 초청(1회차 관객점유율: 78%, 2회차 관객점유율: 100%) 21개 장애인 관련 단체, 7개 지역아동센터, 노인복지관 등 초청



사업명	중점 노력	주요성과
노인 일자리 사업	<ul style="list-style-type: none"> 시니어의 건강한 노후생활을 위한 사회활동 사업에 지원하여 도서관 서가 정리, 환경미화 활동 추진 	<ul style="list-style-type: none"> 협력 기관 1개소, 총 791회 참여
책문화부 시니어 자원활동가 〈여우구슬〉	<ul style="list-style-type: none"> 시니어 대상 자원활동가를 운영하여 동기부여, 자긍심 고취 계기 마련 및 지역사회 재능기부 추진 	<ul style="list-style-type: none"> 그림연극 : 3회, 총 29명 관람 프로그램 : 2회, 총 34명 참여 2017년부터 활동해 온 여우구슬의 아카이브 전시를 추진하여 총 870명의 관람객 방문
날개 달린 도서관	<ul style="list-style-type: none"> 지역아동센터 대상 찾아가는 독서문화 프로그램을 운영하여 독서 습관 형성에 기여 	<ul style="list-style-type: none"> 23년 대비 16회 추가 운영, 수혜 아동 증가 20회, 총 228명 참여
〈도시문화랩〉 랩미인	<ul style="list-style-type: none"> 문화소외지역(연무동) 내 문화공간 발굴을 위한 전시 프로그램 운영 	<ul style="list-style-type: none"> 연무시장 유희공간을 활용한 2주간의 전시 운영 및 139명 관람객 참여 문화소외지역에서 생활권 내 쉽게 참여 가능한 문화 향유 기회 제공
문화도시 센터 〈같이공간〉 찾아가는 같이공간	<ul style="list-style-type: none"> 문화소외계층 대상 찾아가는 프로그램 제공 관내 신규 문화연계 공간 발굴 공간 활성화를 통한 일상 속 문화누림 확대 	<ul style="list-style-type: none"> 문화누림 혜택 제공 : 590명 신규 문화연계 공간 5개소 발굴 행사 비수기(11~12월) 문화공간 활성화
〈111CM〉 세 개의 하트	<ul style="list-style-type: none"> 지역의 문화소외계층 대상자인 '기초생활 수급자, 차상위계층, 장애인'을 초청하여 공연 문화 향후 기회 제공 	<ul style="list-style-type: none"> 총 3회 공연 운영 관람 인원 총 315명 협력 기관 총 5단체로 23년 대비 신규시설 5개 증가
〈로컬콘텐츠 유통지원〉 수문장 마켓	<ul style="list-style-type: none"> 지역의 다양한 브랜드와 콘텐츠를 접하고 구매할 수 있는 마켓 운영을 통해 지역 문화콘텐츠의 소개 및 판로 확장 추진 	<ul style="list-style-type: none"> 총 10회 운영 참여브랜드 : 254개 방문객 : 148,040명 판매수익 : 82,729천원
2024 국가유산 미디어아트 수원화성	<ul style="list-style-type: none"> 수원화성 주변의 지역 상권을 이용한 미디어아트 관람객에게 기념품 지급 이벤트 진행 	<ul style="list-style-type: none"> 733명 참여
계획공모형 지역관광개발 행궁가게 관광상품화	<ul style="list-style-type: none"> 행궁가게 경쟁력 확보 및 지역 골목상권 활성화를 위한 명사 초청 특강, 맞춤형 컨설팅, 마케팅 지원단 운영 	<ul style="list-style-type: none"> 행궁가게 39개소 참여 특강 : 2회, 153명 참가, 만족도 4.75점 맞춤형 컨설팅 : 33회 운영, 만족도 4.87점 마케팅 지원단 : 258건 제차, 95,106명 노출 SNS 이벤트 : 598명 참여
행궁마을 단청 체험 프로그램	<ul style="list-style-type: none"> 지역관광추진조직(DMO)와 연계하여 수원화성 및 화성행궁 단청 활용 체험 프로그램 운영 	<ul style="list-style-type: none"> 총 3개월(6~8월) 참여인원 : 782명 판매수익 : 4,243천원
문화유산부 수원전통문화관 플리마켓	<ul style="list-style-type: none"> 수원 관내 협동조합과의 협업 통한 지역 공동체와의 관계 구축 지역 창작자들의 작품 홍보 및 판매를 통한 판로 개척 방안 마련 	<ul style="list-style-type: none"> 총 3회 운영 참여 단체 96개 방문객 8,176명
미디어 접근권 개선	<ul style="list-style-type: none"> 미디어 소외계층(노인, 장애인, 이주민, 아동) 대상 찾아가는 미디어 교육 운영 	<ul style="list-style-type: none"> 13개 복지기관, 15개 교육 프로그램 참여인원 : 168명(누적664명) 참여
공동체 상영 지원	<ul style="list-style-type: none"> 관내 20인 이상의 단체 및 기관 대상으로 상영작 제공 및 상영에 필요한 기술지원 운영 	<ul style="list-style-type: none"> 총 116회 상영 지원 3,546명 관람

2
소외계층을 위한
문화관광 복지 제공



사업명	중점 노력	주요성과
전통시장 가는 날	<ul style="list-style-type: none"> 지역상권 활성화를 위해 전통시장 이용을 독려하는 캠페인 수원시, 협업기관의 연간실적을 순위로 매겨 연말 발표 수원시지역경제과주관사업 	<ul style="list-style-type: none"> 1,201명, 17,222,200원(2025. 10월 기준)
사랑의 헌혈 운동	<ul style="list-style-type: none"> 경기혈액원 헌혈 운동 참여(헌혈버스) 	<ul style="list-style-type: none"> 자율 헌혈 1일 운영(5명 헌혈)
인구문제인식개선 릴레이 캠페인	<ul style="list-style-type: none"> 인구감소와 고령화 문제 인식확산을 위한 릴레이 캠페인 재단, 대표이사 페이스북, 재단 인스타그램 콘텐츠 게시 군포 → 수원 → 오산, 인천중구 지목 	<ul style="list-style-type: none"> 3개 플랫폼 게시
공공기관장 클루프 봉사활동	<ul style="list-style-type: none"> 수원시자원봉사센터 주관 '클루프 봉사활동' 참여 수원공공기관장, 관내 기업 임직원 등 40여명 참여 	<ul style="list-style-type: none"> 4개 건물 대상 클루프 시공 참여 보도자료: https://www.newsis.com/view/NISX20250429_0003158637
경동원 아동 대상 문화관광해설 프로그램	<ul style="list-style-type: none"> 협약기관인 경동원 소속 아동을 대상으로 문화관광해설 프로그램 운영 	<ul style="list-style-type: none"> 관내 아동복지시설 4군데와 업무협약 체결(5. 21.(수)) 경동원, 꿈을키우는집, 동광원, 수원나자렛집 경동원초1~2학년 아동10명 참여
기관 협력 사회공헌활동	<ul style="list-style-type: none"> 기업은행 동수원지점의 사회공헌활동 및 기부 참여 행궁인근플로강호재단순수기부금기부 	<ul style="list-style-type: none"> 상/하반기 250만원씩 기부(총 500만원)
명절맞이 송편빚기 행사	<ul style="list-style-type: none"> 수행자, 한전MCS, 다문화지원센터와 함께 송편빚기 행사 진행 문화소외아동/ 청소년보호시설대상송편빚기키트배부 	<ul style="list-style-type: none"> 총 30명 수혜(다문화가정 15명, 아동 및 청소년 15명) 봉사자 50여명 참여



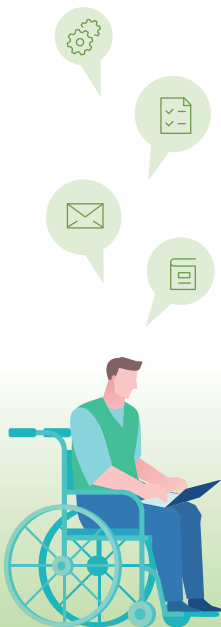
사업명	중점 노력	주요성과
스타필드 작은 미술관	<ul style="list-style-type: none"> 스타필드 내 지역예술인을 위한 전시공간 운영 공모를 통해 시각예술작가 선정 및 전시 진행 	<ul style="list-style-type: none"> 전시 12건 운영, 17명 참여, 268점 전시
2025 브릿지 예술교육 프로젝트 (기부금 활용사업)	<ul style="list-style-type: none"> 지역아동센터 3개소 대상 문화예술교육 프로그램 운영 결과공유회 개최(12월예정) 	<ul style="list-style-type: none"> 3개 프로그램, 23회차 운영, 총 198명 참여(회차당 26명 참여)_10월 기준
유아동 예술교육 사업 운영	<ul style="list-style-type: none"> 유아동 예술교육가를 양성하고 관내 어린이집, 유치원에서 교육을 운영하며 문화예술교육 인적자원 발굴 및 협력체계 구축 2025년에는 수원교육지원청의 '경기형 지역 연계 유치원 방과후 과정'과 연계하여 125회 추가 운영 	<ul style="list-style-type: none"> 관내 어린이집, 유치원을 대상으로 문화예술교육 실시 2023~2024년 양성한 유아동예술교육가(13명)가 개발한 15개 프로그램 진행 어린이집 출강교육(163회), 유치원출강교육(125회) 실시
지동예술센터 시장 상생 기획활동	<ul style="list-style-type: none"> 지동시장 내 위치한 레지던시의 건물 입구 환경 개선 활동 지동예술센터 2기 참여 작가 주도 운영(6명) 	<ul style="list-style-type: none"> 계단 안내판, 게시대 등 홍보물 부착
2025 수원연극주간	<ul style="list-style-type: none"> 지역상생을 위해 지역 극단과의 협력 추진 (2021~ 지속) 	<ul style="list-style-type: none"> 5편(9회) 상연, 1,038명 관람
SK아트리움 객석나눔	<ul style="list-style-type: none"> 연중 기획공연의 객석나눔 실시 16건(18회차) 할인권종운영(임산부, 다자녀, 장애인, 보훈복지등) 1,653명 사회복지시설등을 대상으로 한객석 나눔 1,016명 	
청소년을 위한 <ON-STAGE> 진로탐색 교육	<ul style="list-style-type: none"> 관내 고등학교 학생 대상 진로탐색 교육 운영 경기도수원교육지원청과 협력 운영 	<ul style="list-style-type: none"> 관내 고등학교 3개교, 90명 참여
수원SK아트리움 공동기획 공모사업 도입	<ul style="list-style-type: none"> 수원SK아트리움과 공동기획으로 공연을 상연할 단체를 선정하는 공모사업 운영 공연실적이 있는 단체의 기제작 공연 작품 공모 공연단체와 수익금을 정산하는 방식으로 양질의 공연을 낮은 예산으로 유치 시민의 문화향유 기회확산 및 예술인들의 공연기회 증대를 목적으로 함 	<ul style="list-style-type: none"> 2026년 상연작 4건 선정(예비 작품 3건 별도) 2026년 3~6월/9~12월중 상연 예정
책문화부 날개달린 도서관 (기부금 활용사업)	<ul style="list-style-type: none"> 지역아동센터 6개소(도서관별 2개소) 대상 4개 사업 운영 지역아동센터와 연계하여 초등학생 대상 독서문화프로그램 운영 	<ul style="list-style-type: none"> 4개 프로그램, 78회차 운영, 총 762명 참여_10월 기준
미디어센터 공동체 상영지원	<ul style="list-style-type: none"> 수원에 위치한 시민단체, 동아리, 학교 등 공동체를 대상으로 영화 상영 지원 	<ul style="list-style-type: none"> 관내 사회적 약자(장애인, 노인 등) 관련 기관 대상 9회 상영(10월 기준)

유료 프로그램 감면내역

누구나 문화의 주인공이 될 수 있도록, 일상의 모든 예술 경험이 차별 없이 닿을 수 있도록 다양한 유료 프로그램에 감면 제도를 운영하고 있습니다.

예절교육관의 단체예절교육, 수원SK아트리움과 정조테마공연장의 문화약자 할인권종 및 객석나눔, 전통식생활체험관의 전통 체험 교육, 그리고 수원시미디어센터의 디지털 교육 프로그램까지 - 이 모든 프로그램은 청소년, 임산부, 국가보훈대상자, 복지대상자, 다자녀 및 한부모 가정 등 사회적 배려계층을 대상으로 감면 혜택을 제공하며 문화의 장벽을 낮추는 데 기여하고 있습니다.

프로그램명	감면대상	인원(명)	감면금액 (천원)
수원SK아트리움 문화약자를 위한 할인권종 운영	청소년 및 학생	154	1,834
	임산부·다자녀	1,939	27,106
	경로(만65세이상)	121	1,210
	보훈·복지	304	4,860
수원SK아트리움 객석나눔	아동, 청소년, 장애인 등 자립지원 관련 시설 및 지역아동센터 35개소	1,967	2,760
정조테마공연장 문화약자를 위한 할인권종 운영	임산부·다자녀	2,297	13,640
	보훈·복지	130	857
	신규 수능 응시자 할인	1	10
정조테마공연장 객석나눔	노인, 장애인, 다문화, 저소득층, 한부모 가정 등 가족 및 인솔자 등	60	600
예절교육관 단체예절교육	장애인	144	372
전통식생활체험관	행궁동 지역아동센터	40	40
	수원시 드림스타트 사례관리 아동	15	15
수원시미디어센터 〈미디어 교육〉	장애인	16	320
	기초생활수급자 및 차상위계층	2	90
	국가유공자 및 그 가족	7	150
	청소년	6	87
	다자녀	3	74
	한부모	1	6
합계		7,249	54,157



사회적 약자 채용 기회 확대

재단은 사회적 약자에 대한 공정한 채용 기회 보장을 조직의 사회적 책무로 인식하고, 실질적인 일자리 기회로 연결하기 위해 지속적으로 노력하고 있습니다.

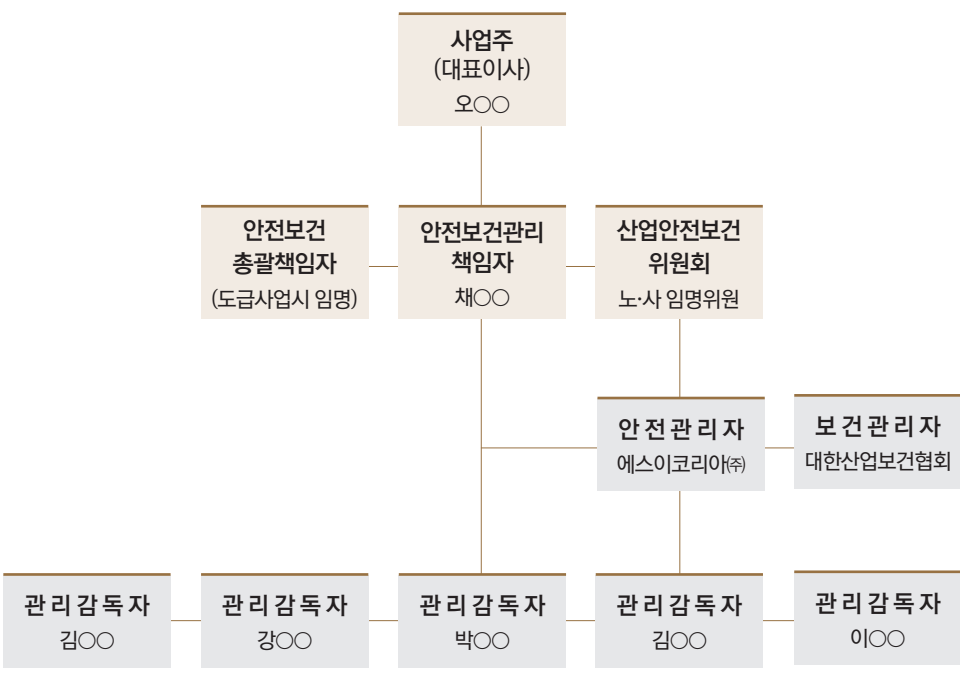
취업지원 대상자	채용 노력사항
국가유공자	<ul style="list-style-type: none"> •보훈고용 촉진을 위한 제도개선 <ul style="list-style-type: none"> - (규정 개정) 채용 시 국가유공자증 소지자 차등 가점 부여 <ul style="list-style-type: none"> → 「수원문화재단 인사규정 시행 내규」 제6조 “직원채용시험 가산점수” 준용 - (규정 개정) 기간제 근로자의 근무 상한 연령(만 65세) 폐지 → 국가유공자 지원자 수 확충 <ul style="list-style-type: none"> → 「수원문화재단 기간제 근로자 관리규정」 제7조 제②항 개정을 통한 채용 기회 확대 •보훈고용 촉진을 위한 인원 확충 노력 사항 <ul style="list-style-type: none"> - 안정적인 보훈 인원 확보를 위한 운영직 보훈 제한경쟁 3명 채용(2024.1.) - 차량 관리 인원 보훈 대상자 선발
	<div>국가유공자 채용 기회 확대 결과</div> <div>2023년 대비 1.21 % 상향 달성</div> <div>기존 2024년 : 3.79% 현재 : 5%</div>
장애인	<ul style="list-style-type: none"> •장애인 고용 촉진을 위한 제도개선 및 신기술 적용 <ul style="list-style-type: none"> - (규정 개정) 채용 시 장애인증 소지자 가점 부여 (과목별 만점의 5% 부여) <ul style="list-style-type: none"> → 「수원문화재단 인사규정 시행 내규」 제6조 “직원채용시험 가산점수” 준용 - (규정 개정) 기간제 근로자의 근무 상한 연령(만 65세) 폐지 → 지원자 수 확충 <ul style="list-style-type: none"> → 「수원문화재단 기간제 근로자 관리규정」 제7조 제②항 개정을 통한 채용 기회 확대 •정성적 노력 사항 <ul style="list-style-type: none"> - 장애인 고용 공단 공문 및 협조, 관내 장애인 복지관 지속적인 방문 및 관리로 장애인 고용률 최대치 달성 <ul style="list-style-type: none"> ※ 2022년 : 3.6% / 2023년 : 5.47% / 2024 : 6.28%, 연인원 61명 초과 달성
	<div>장애인 채용 기회 확대 결과</div> <div>2023년 장애인 고용률 5.47% 달성</div> <div>2024년 장애인 고용률 6.28% 달성</div> <div>장애인 의무고용 초과고용 달성으로 고용장려금 14,400천원 수령</div>
마래내일 일경험 사업	<ul style="list-style-type: none"> •청년 일자리 제공 프로그램 운영 기관과의 협력사업 기획 및 운영 •관내 거주 만 20세 이상 ~ 34세 이하 청년 대상 인턴십 프로그램 운영
	<div>청년 일자리 제공 결과</div> <div>총 39명 청년(3기수) 인턴십 프로그램 수료</div> <div>인건비 216,575천원 절감 및 기업지원금 17,730천원 확보</div> <div>※ 인건비 : 청년 인턴 인건비(200,950천원), 멘토 지원 수당(15,625천원)</div> <div>※ 기업지원금 : 17,730천원(인여금)</div>
노인공익 활동사업	<ul style="list-style-type: none"> •팔달노인복지관과 노인 대상 일자리 제공 사업을 통해 지속 가능한 지역 발전 모델 구축 •관내 만 65세 이상 기초연금 수급자 수원화성 인근 환경미화 실시
	<div>노인 공익 활동 사업 결과</div> <div>기관 협력사업으로 인건비 62,640천원 절감</div> <div>총 22명의 어르신 대상 일자리 제공</div> <div>지역 취약계층 대상 맞춤형 일자리를 제공하여 경제적 안정 제공 및 사회적 책임 실현</div>

산업안전보건위원회 운영을 통한 안전사고 발생 ZERO 달성

수원문화재단은 사업장 무재해 목표 달성을 위해 매년 안전보건관리계획을 수립하고 있습니다. ‘안전 속에 신뢰받는 문화예술 가치 구현’을 위해 안전보건 관리 체계 및 안전교육을 강화하여 시민과 임직원들을 위한 안전보건 프로세스를 정립하고 있습니다.

안전보건관리

조직 구성·인원



임무 및 역할

사업주	위기 대응 계획 수립과 시행, 자원 배치 및 협력 등 재난 대응 총괄 지속 검토, 대응 및 개선
안전보건총괄책임자	도급인이 근로자와 관계 수급인이 사용하는 근로자의 산업재해를 예방하기 위한 업무를 총괄하여 관리
안전보건관리책임자	사업주에게 권한을 위임받아 산업안전보건업무를 실질적으로 총괄·관리
산업안전보건위원회	사업장의 안전 및 보건에 관한 중요 사항을 심의·의결
안전관리자	안전보건관리책임자를 보좌하고 관리감독자를 지도, 조언하여 안전 활동이 원활하게 하여 산업재해를 예방
보건관리자	보건에 관한 기술적인 사항에 관하여 사업주 또는 안전보건관리책임자를 보좌하고 관리감독자에게 지도·조언하는 업무를 수행
관리감독자	사업장의 산업안전 및 보건에 관한 업무 수행



산업안전보건

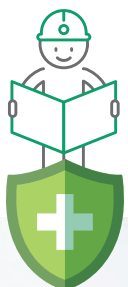
위원회 운영

구성 인원

사용자 인원 4인	기획경영부장 (안전보건관리책임자)	이OO차 (위원)	안전관리자 (위탁업체)	보건관리자 (위탁업체)
근로자 인원 4인	조OO팀장	권OO차장	이OO차장	강OO대리

역할

- 정책 수립 : 산업안전 및 보건에 관련된 정책 수립 및 시행, 관련 법규나 규정을 준수하도록 지도
- 위험 평가 및 관리 : 조직 내의 작업 환경과 프로세스를 평가하여 잠재적인 위험을 식별하고 관리
- 교육 및 훈련 : 안전 및 보건에 관한 교육과 훈련 제공
- 사고 조사와 대응 : 사고가 발생 시 조사를 수행하고 그 결과를 분석하여 재발 방지 대책 마련

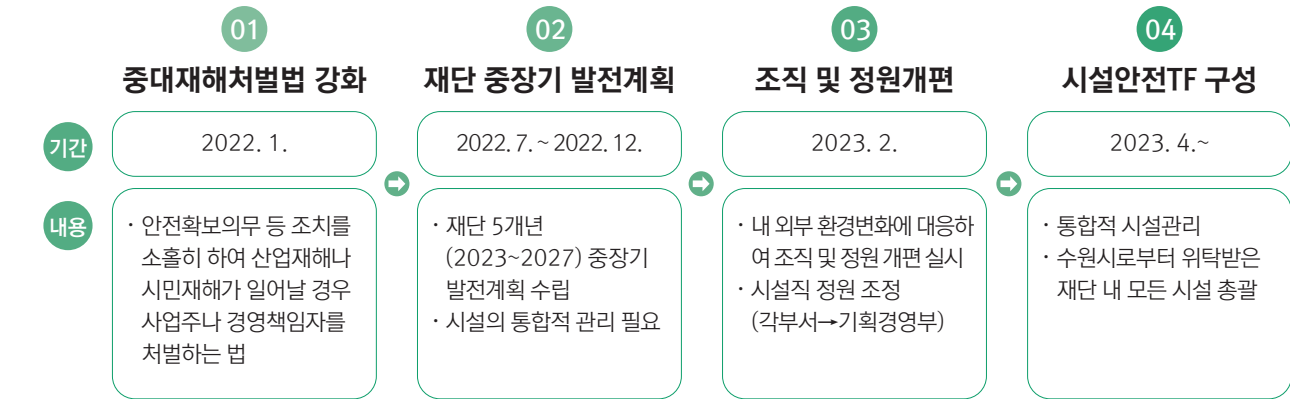


재단 운영 문화관광 시설 안전관리계획 수립 완료

재단이 운영하는 공연장, 도서관 등 모든 문화관광 시설이 단지 예술이 머무는 공간이 아니라, 시민의 안전이 최우선으로 보장되는 공공의 장소가 되어야 한다는 철학을 바탕으로 시설별 안전관리계획을 수립하고, 점검과 예방에 지속적으로 힘쓰고 있습니다.

시설명	건명	내용	활용 방법	수립 일시
청사	안전보건 관리 계획	안전보건관리 경영체제 구축 운영으로 산업재 해 예방	작성, 공람	2024. 1월
	위험성 평가	사업장 내 유해·위험요인을 파악하고 감소대책을 수립·실행	작성, 공람	2024. 12월
	소방계획서	화재 예방, 화재사고 대처 요령 및 자위소방대 운영	작성, 비치	2023. 12월
수원호스텔	재난안전 관리 계획	재난 발생 시 대처 요령과 긴급연락망 체계 구축	작성, 비치	2023. 12월
	소방계획서	화재 예방, 화재사고 대처 요령 및 자위소방대 운영	작성, 비치	2023. 12월
수원SK아트리움, 제1 야외음악당, 제2 야외음악당	공연장 재해대처계획	공연장 재난 발생 시 대처 요령과 긴급연락망 체계 구축	작성, 비치	2024. 1월
	공연장 유지관리계획	공연장 유지관리 및 안전점검 체계 구축	작성, 비치	2024. 1월
수원SK아트리움	소방계획서	수원SK아트리움 화재 시 대응체계 구축	작성, 비치	2024. 1월
문화예술부 문화시설 5개소	재난안전 관리계획	재난 발생 시 대응법 등 (복구처리방법, 비상연락망, 재해복구처리)	작성, 비치	2023. 12월
	소방계획서	화재 발생 예방, 대처, 복구체계 구축	작성, 비치	2023. 12월
어린이 도서관	재난안전 관리 계획	재난 발생 시 대처 요령과 긴급연락망 체계 구축	작성, 비치	2024. 1월
	소방계획서	화재 예방, 화재 발생 시 신속하고 효율적인 대처방안 안내	작성, 비치	2024. 1월
정조 테마공연장	시설물 유지관리계획	안전관리 점검 계획 및 시설물 유지관리 계획 수립	작성, 비치	2024. 1월
	소방계획서	화재로 인한 재난발생을 사전 예방 및 대비	작성, 비치	2024. 1월
	공연장 재해대처계획	공연장 재난 발생 시 대처 요령과 긴급연락망 체계 구축	작성, 비치	2024. 1월
전통문화관	소방계획서	화재예방, 대응, 복구 등 체계 구축	작성, 비치	2024. 1월
수원시 미디어센터	소방계획서	화재예방, 대응, 복구 등 비상 체계 구축	작성, 비치	2024. 2월
111CM	재난안전 관리 계획	재난 발생 시 대처 요령과 긴급연락망 체계 구축	작성	2023. 12월
	소방계획서	화재 예방, 화재사고 대처 요령 및 자위소방대 운영	작성	2023. 12월

중대재해처벌법 강화 대응 시설 안전 TF팀 구성 및 운영단 운영



재단 시설안전 TF팀

구성 인원

김○천(차장)	강○윤(차장)	강○민(대리)	박○논(대리)	장○수(대리)
마○홍(주임)	최○선(주임)	백○찬(운영직)	오○주(운영직)	

역할

- 조직 개편을 통해 기획경영부 내 시설안전 TF 구성
- 인사총무팀장 시설안전 TF총괄 관리(검직)
- 각 시설에 대한 관리는 근무지 지정 등 탄력적 운영



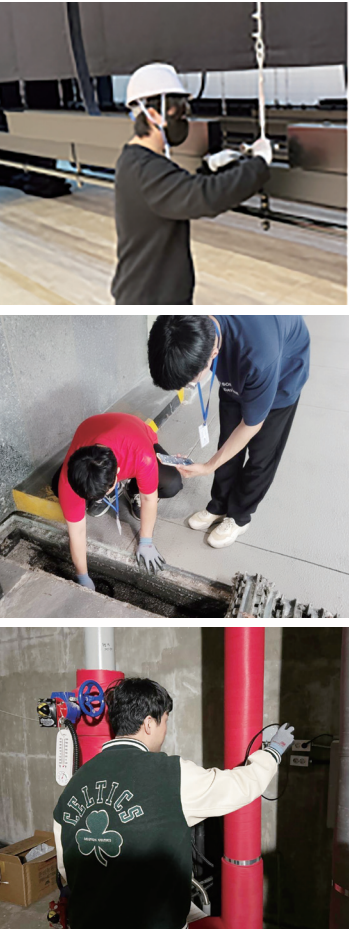
안전관리 전담인력의 안전교육

시설 담당자 총 32명, 413시간 교육 이수 전원 완료

- 시설 담당자 총 32명, 413시간 교육 이수 전원 완료 (시설직 18명 및 부서원 24명)
- 시설 담당자 안전 교육 이수로 인한 법적 준수 및 규정 이행
- 사고 예방 및 안전성 강화
- 업무 효율성 및 공연장, 미디어센터 등 장비 수명 연장
- 조직 내 안전 문화 조성, 비상 상황시 대응 능력 향상 도모

재난안전 대응 관련 기본법에 준수한 전직원 교육 이수 완료

시설명	교육명	일시	참가인원	내용
수원문화재단 청사	산업안전보건 교육	총 4분기	전 직원	안전보건에 관련된 상식 습득을 통한 산업재해 예방 교육
	소방안전교육	2024. 4. 23.	42명	소화기, 소화전 사용법
		2024. 9. 26.	60명	화재 대피 시 신속한 대피의 중요성 소화기 사용법
수원호텔	소방교육	2024. 4. 23.	42명	소화기, 소화전 사용법
		2024. 9. 26.	60명	화재 대피 시 신속한 대피의 중요성 소화기 사용법
수원 SK아트리움	소방교육	2024. 7. 16.	29명	화재 시 대피요령, 소화설비 사용법
	심폐소생술 교육	2024. 8. 23.	24명	응급상황 발생 시 대처요령
슬기샘도서관	어린이 이용 시설 종사자 안전 교육	2024. 8. 21. 8. 22.	5명	응급상황 행동요령 및 심폐소생술 실습
지혜샘도서관		2024. 8. 21. 8. 22.	4명	
바른샘도서관		2024. 8. 21. 8. 22.	4명	
어린이도서관	소방교육 및 훈련	2024. 8. 22. 9. 5.	각도서관 10명 내외	화재발생 대피요령 및 진압방법 교육
정조 테마공연장	공연자 안전 교육	공연 시	공연 스태프 및 공연자	공연장 안전관리 사항, 피난동선 설명, 보호구 착용 안내
	하우스 어서 안전 교육	공연 시	하우스 어서	공연장 관람객 유도 및 안전관리
	심폐소생술 교육	2024. 7. 24. 8. 9.	직원 13명, 안내원 8명	AED 사용법, 심폐소생술 실시
	소방교육	2024. 11. 18.	11명	소화기구 사용법, 개인 임무 교육 등
전통문화관	소방교육	2024. 11. 20.	7명	소화기 사용법
수원시 미디어센터	소방안전교육	2024. 3. 4.	13명	소화기 및 소화전 사용법 습득을 통한 초기소화 요령 교육
111CM	소방교육	2024.12.16.	18명	소화전 사용 교육, 대피요령 등



인권경영 선언 및 공표 등 인권경영 기반 마련

수원문화재단 인권경영 선언문

수원문화재단은 문화·예술·관광으로 문화복지를 구현하는 공공기관으로, 인권경영을 통해 인간의 존엄과 가치를 보장하는 조직을 지향한다. 이에 수원문화재단 임직원은 인권경영의 정착과 지역사회 확산을 위한 ‘인권경영 헌장’을 선언하고 다짐한다.

하나, 우리는 UN 세계인권선언 등 인권관련 국내·외 규범과 기준을 지지하고 준수한다.
하나, 우리는재단 임직원이 상호존중하는 근무환경을 만들고, 이를 바탕으로 시민의 문화력을 향상시키기 위해 노력한다.
하나, 우리는시민 및 내·외부 이해관계자의 인권을 침해하지 않으며, 인권침해 발생시 적절한 구제절차를 제공한다.
하나, 우리는 차별을 금지하고 다양성을 존중하며 투명하고 공정하게 업무를 수행한다.
하나, 우리는 근로자의 쾌적한 근무환경을 조성하고 노동권을 보장한다.

수원문화재단 임직원 일동



수원문화재단은 사람을 중심에 두는 문화공공기관으로서 인권존중과 윤리성, 투명성에 기반한 경영체계를 구축하고 실천해오고 있습니다.

‘인권경영 선언문’을 제정·공표하고, 내부 규정을 통해 인권침해 예방, 고충처리, 차별금지, 다양성 존중 등을 제도적으로 명문화하였으며, 이를 조직문화에 내재화하기 위한 정기 교육, 부서별 실천 캠페인, 행동강령 운영을 병행하고 있습니다.

또한, 윤리경영체계와 부패방지 시스템을 강화하여 청렴교육, 자가점검, 실천 슬로건 공모, 캠페인, 외부 감사 대응 체계 등을 운영함으로써 시민과 함께 신뢰받는 기관으로 성장하고자 노력하고 있습니다.



맞춤형 반부패·청렴정책 추진하여 재단의 반부패 역량 강화와 청렴문화 정착·확산

01 청렴도
향상을 위한
기반 확립

02 부패
방지제도
구축
및
활성화

03 참여를
통한
청렴 문화
정착

04 내외부
청렴도
제고

추진과제	세부 추진전략	주요 성과
채용 투명성 강화	<ul style="list-style-type: none"> •공정채용 전문교육 이수 <ul style="list-style-type: none"> - 권익위 채용 비리 통합신고센터 공정채용 교육 이수 •채용계획 수립단계 '일상감사' 실시 <ul style="list-style-type: none"> - 채용계획 수립 단계에서 채용 절차 적정성 점검 	<ul style="list-style-type: none"> •공정채용 교육 이수(09.25.) •정규직, 운영직, 계약직 등 채용 전 일상 감사 이행 9건
부패 예방을 위한 내부통제 고도화	<ul style="list-style-type: none"> •임직원 행동강령 이행실태 점검 <ul style="list-style-type: none"> - 부패 발생 취약 시기, 외부 강의 등 자체 점검 추진 •투명·공정한 인사제도 운영 <ul style="list-style-type: none"> - 업무 전문성 강화 및 성과 증거 기반의 제도 구축 •외부활동 신고(허가) 제도 지침 정비 <ul style="list-style-type: none"> - 외부 강의 등 신고 지침 정비 	<ul style="list-style-type: none"> •특별감찰 등 7회 점검 시행 •인사규정 시행 내규 개정 완료(05.31.) •외부강의등 신고지침 정비(05.03.)
부패 유발 요인 정비	<ul style="list-style-type: none"> •제도개선 권고과제 적극 이행 <ul style="list-style-type: none"> - 미이행 과제 원인 분석 및 적극 이행 •부패 유발 요인 발굴·정비 <ul style="list-style-type: none"> - 부패 유발 요인을 제거하여 기관 운영의 청렴도 제고 	<ul style="list-style-type: none"> •제도개선 권고과제 없음 •부패 유발 요인 관련 규정 10건 개정 완료
반부패 제도 운영 활성화	<ul style="list-style-type: none"> •부패공익신고센터 운영 <ul style="list-style-type: none"> - 청렴포털 내 신고센터 지속 운영 및 활성화 •반부패 제도 인식 제고 <ul style="list-style-type: none"> - 기관 보유매체 활용 반부패 제도 및 정책 홍보 	<ul style="list-style-type: none"> •부패공익 신고 창구 지속 운영 •언론홍보 73건 •SNS 등 온라인 홍보 714건 이상
청렴 역량 강화	<ul style="list-style-type: none"> •반부패·청렴교육 실시 <ul style="list-style-type: none"> - 권익위 부패방지교육 운영지침에 따른 교육 실시 	<ul style="list-style-type: none"> •법정의무교육 등 197명(100%) 수료 •내부강사 양성교육 1명(100%) 수료
청렴 문화 확산	<ul style="list-style-type: none"> •기관장 및 고위직 주도의 청렴정책 추진 <ul style="list-style-type: none"> - 기관의 반부패 의지를 표명하는 청렴정책 추진 •구성원 참여 기반의 청렴 프로그램 운영 <ul style="list-style-type: none"> - 청렴 의식을 고취할 수 있는 참여형 프로그램 운영 	<ul style="list-style-type: none"> •청렴 실천 서약 및 청렴 책임관제 도입(09.24.) •부서별·재단 대표 청렴 슬로건 선정 •청렴 슬로건 시 공모전 운영
기관 운영 투명성 강화	<ul style="list-style-type: none"> •재정 투명성 확보 <ul style="list-style-type: none"> - (계약) 청렴계약 이행 서약서, 수의계약 체결 제한 여부 확인서 작성 - (예산) 재단 누리집 내 예산서, 업무추진비, 수의계약 내용 공개 - (기부금) 기부금품법 등 관련 법령 등 준수하여 운영 •공공물품 관리 투명성 제고 <ul style="list-style-type: none"> - 업무포털 내 예약시스템을 통해 운영 및 관리 	<ul style="list-style-type: none"> •청렴계약 이행 서약서 340건 작성 •수의계약 체결 제한 여부 확인서 329건 작성 •업무추진비 등 공개로 재정의 신뢰성 확보 •기부금 운영의 신뢰성 확보 <ul style="list-style-type: none"> - 기부금 심의위원회 5회 운영 - 기부금 모금액 및 활용 실적 공개 - 공익법인 의무이행 점검보고서 제출 •차량, 전산 자원 등 18개 품목 예약시스템 활용
업무처리 투명성 확보	<ul style="list-style-type: none"> •문화예술 공모지원사업 운영 공정성 강화 <ul style="list-style-type: none"> - 지원 사업 심의위원 공개모집 •1인 견적 수의계약 운영 개선 <ul style="list-style-type: none"> - 1인 견적 수의계약 공정성 강화 등 운영 기반 마련 	<ul style="list-style-type: none"> •공모사업 심의위원회 구성(134명) 및 운영 <ul style="list-style-type: none"> - 활동기간 : 2024.2.~2024.12. •15,000원원 초과 수의계약 2인 이상 견적 수의계약으로 우선 검토 시행(04.29.)

조직 내 성범죄 등 비윤리 행위 예방시스템 마련 성희롱·성폭력 사건 ZERO

예방 시스템	세부 추진전략	주요 성과
성인지 및 폭력예방교육 내실화	<ul style="list-style-type: none"> •성에 대한 건전한 가치관 함양 등을 위해 예방 교육 실시 <ul style="list-style-type: none"> - 고위직·관리자·조사자 •성인지 감수성 및 피해자 관점의 사건 대응 방법 등 교육 <ul style="list-style-type: none"> - 피해취약계층 - 대처방안, 상담·신고 절차, 피해 지원 내용 등 교육 	(예방교육 실적 100% 달성) 임직원 폭력예방교육 의무 이수 강화 → 각 교육 총점 105점 달성
사이버 신고센터 등 운영	<ul style="list-style-type: none"> •업무포털 활용 사이버 성희롱·성폭력 신고센터 설치·운영 •오프라인 신고센터 설치·운영 	재단 설립 후 성희롱 및 성폭력 사건 0건
성희롱·성폭력 고충 상담원 지정 및 고충 상담 창구 운영	<ul style="list-style-type: none"> •성희롱·성폭력 고충상담원 지정 및 운영 현황(총 2명) 	
예방 및 대응 매뉴얼 상시 게시	<ul style="list-style-type: none"> •오프라인 신고센터 내 성희롱·성폭력 예방 및 대응 매뉴얼 비치 •「성희롱·성폭력 예방지침 내규」 운영 및 업무포털 내 게시 <ul style="list-style-type: none"> - 피해자 상담·신고처, 지원절차, 기관장 책임 및 사건처리 절차 내용 포함 	



“

수원문화재단은
‘인권경영 선언문’을
제정하고,
인권침해 예방과
차별금지 등
인권존중 원칙을
제도화에 실천하고
있습니다.
임직원 대상 인권교육과
고충처리 절차를
운영하며, 조직 전반에
인권 감수성을
내재화하고 있습니다.
앞으로도 재단은
공공기관으로서
시민과 구성원의
권리가 존중받는
문화조직을 지향하며
인권경영을
강화해 나갈 것입니다.

”



인권존중 등 인권경영을 위한 노력과 성과

01

인권경영 확산을 위한 인권경영 선언

- 추진근거 : 공공기관 인권경영 매뉴얼, 수원문화재단 인권경영 규정 제16조
- 내부 직원 및 유관기관 등 110여개 기관에 인권경영 선언문 배포
- 홈페이지 내 인권경영 선언문 게시 완료
- 아동학대 예방 릴레이 캠페인 동참을 통한 기관장 의지 표명



아동학대 예방 캠페인 참여

02

인권존중 인식 확산을 위한 인권교육 시행

- 추진근거 : 인권경영 규정 제21조 직장 내 괴롭힘 예방 지침 내규 제7조 취업규정 제66조 등
- 내·외부 이해관계자에 관한 인권 존중 인식 확산을 위한 교육 정례화
- 인권경영 관련 교육 1회, 학대, 폭력, 괴롭힘 등 예방교육 7회, 고충상담원 전문 교육 1회 추진
- ※ 9회 31시간 실시, 1,216명 수료



인권교육 실시

03

인권경영 추진 점검을 위한 인권경영 현황 공시

- 추진근거 : 지방출자·출연기관의 경영공시 및 통합공시에 관한 기준
- 지방 출자·출연기관 통합경영공시 기준에 따라 매년 [인권경영보고서] 공시



인권경영보고서 공시

인권경영 추진 노력 (2022~2024)

- 유관기관(수원시 인권센터 등)과의 소통
 - 재단 인권경영 추진 현황 공유 및 인권경영 제도 개선을 위한 유관기관 간 소통 지속
 - 인권영향평가 및 인권경영위원회 운영 예산 확보, 인권경영 추진 지원 등을 요청
- 인권경영 추진을 위한 예산 확보 노력
 - 인권영향평가 운영 및 인권경영위원회 구성을 위한 예산 신청
 - 2022년 추가경정예산, 2023~24년 본예산 심의 과정 중 삭감



개선 및 이행(2025)

- 실효성 있는 인권경영 추진을 위한 로드맵 변경
 - 인권영향평가의 단계 조정(2단계 → 5단계)
 - 인권경영 실효성 증대를 위해 인권경영 추진체계 정비 단계 신설(4단계)
- 자체 인권영향평가 이행을 위한 노력
 - 인권영향평가를 위한 예산확보 노력 지속
 - 예산 미확보 시, 기관운영 인권영향평가 직접 추진 예정
- ESG 경영 연계 자문체계 구축
 - 인권 리스크 대응 체계 고도화를 위한 위원회 운영 필요
 - ESG 경영 위원회에 인권경영위원회의 기능을 일부 부여하여 인권 리스크 최소화를 위한 노력 지속



수원문화재단 가족친화기관 재인증

가족친화인증이란

근로자의 일·가정 양립을 위하여 가족친화제도를 모범적으로 운영하는 기업 및 공공기관에 대하여 심사를 통해 인증을 부여하는 제도

- * 가족친화제도 : 자녀 출산 및 양육 지원, 탄력적 근무제도, 가족 친화 직장 문화 조성 등
- * 법적 근거 : 「가족친화 사회환경의 조성 촉진에 관한 법률」 제15조(가족친화기업 등 인증)

인증 현황

- 최초 인증 : 2019. 12. 1. ~ 2022. 11. 30.(3년)
- 유효기간연장 인증 : 2022. 12. 1. ~ 2024. 11. 30.(2년)
- 재인증 : 2024. 12. 31. ~ 2027. 11. 30.(3년)

가족친화 직장교육 실시 → 일·가정 양립 및 가족친화 경영 역량 강화 도모

- 교육일시 : 2024. 4. 29. ~ 6. 10. / 수료 인원 총 158명 (674시간 이수)

G o v e r n a n c e



“책임, 신뢰, 공정으로 운영되는 문화재단”

수원문화재단은 공정하고 투명한 거버넌스를 경영의 중심 가치로 삼고, 모든 의사결정이 시민 여러분께 신뢰받을 수 있도록 노력해 왔습니다.

재단 운영의 모든 과정은 단순한 행정절차가 아니라, 책임이라는 인식 아래 이루어지고 있으며, ESG 위원회, 통합공시 체계, 윤리경영 체제 등을 통해 공정한 판단과 책임 있는 실행구조를 강화하고 있습니다.

앞으로 수원문화재단은 거버넌스 안 ESG 책임 구조를 더욱 명확히 하고, 시민참여 기반의 정책 협의 구조 확대, 정보공개와 내부통제 시스템 고도화, 전 부서의 ESG 연계 성과관리 체계 내재화 등을 통해 지속 가능한 문화도시의 실현을 위한 책임 있는 운영 체계를 정착시켜 나가겠습니다.

투명한 재단은 신뢰를 만들고,

신뢰는 곧 시민과 함께하는 문화도시의 근간이 됩니다.

수원문화재단은 신뢰의 구조를 더욱 단단하게 쌓아가려 합니다.

거버 넌스



**투명한 재단,
신뢰받는 경영**



ESG 경영 위원회 출범 및 운영

수원문화재단은 ESG 경영 위원회 출범을 통해 환경·사회·윤리적 책임을 모두가 공유할 수 있는 열린 의사결정 구조를 만들고자 노력하고 있습니다.



수원시 출사·출연기관 최초 ESG 경영 위원회 출범 (10.10.)

- 출범목적

ESG 경영의 실효성 있는 추진 및 고도화를 위한 전문적 자문체계 확립 재단 사업의 ESG 경영 기반 자문 및 개선을 통한 환류 체계 구축
- 주요역할

재단 ESG 경영 정책, 운영 방침 및 실행계획 등의 자문 및 심의
- 구성인원

위원장 1인(대표이사), 내부 위원 4명, 외부 위원 5명(분야별 선정)

	소속	직급	이름
위원장	수원문화재단	대표이사	오영균
	서구미래 ESG포럼	이사장	이재현
내부위원	수원문화재단 노동조합	위원장	박현주
	문화국	국장	전용기
	기획경영부	부장	김종수
	기획경영부 ESG대외협력팀	팀장	이정은
외부위원	수원대 공공정책대학원	교수	김지환
	행복한일노무법인	대표	문강분
	애드큐크리에이티브	대표	조선원
	에코나우	대표	하지원

ESG경영 위원회 제언 향후 계획

환경(E) 관련 공감대 확산 및 성과 도출을 위한 내·외부 세부 추진계획 수립

- 부서 간 논의를 통해 재단 사업 내 친환경 인식 확산을 위한 캠페인 운영
- 한국형 녹색분류체계 가이드라인을 기반으로 재단에서 추진가능한 실천 사례 발굴 및 효율적 성과 관리

ESG 분야별 사각지대 최소화를 위한 세부계획 검토

- ESG경영 추진을 위해 재단의 하드웨어/소프트웨어 및 내/외부 이해관계자를 파악하여 ESG 추진 시 누락되는 요소가 없도록 검토
- 사업 추진에 따라 소외될 수 있는 내부 직원의 인권 관련된 문제를 파악 및 관리하기 위해 인권 관련 지표 세부 검토 및 별도 추진계획 수립

ESG 관련 성과의 효율적 점검 및 전사적 공감대 확산을 위한 노력 지속

- 재단 고유 정체성 확립을 위해 사업과 연계한 ESG 실천 KPI 설정 및 성과관리 방안 구체화
- ESG 관련 교육의 정기적 추진을 통해 ESG경영의 전사적 추진을 위한 공감대 확산 노력 지속



지역 상인·주민과 협력, 행궁마을 상권 활성화 사업

수원문화재단은 행궁마을(행리단길) 활성화 이후, 젠트리피케이션 최소화 및 골목길 활성화 생애주기 유지 등을 위하여 지역 주민 및 상인과 협업하고 있습니다.

수원문화재단은 문화로 지역을 살리고,
사람과 골목을 잇는 따뜻한 변화를 만들어가고 있습니다.

골목마켓 행궁가게는 지역 대표축제와 연결되어 시민과 상인이 마주보는 장이 되고, 행궁동 청년 상인회와 함께 운영하는 **열린화장실**은 관광객의 작은 불편을 덜어주는 동시에 상인과 시민이 함께 하는 골목문화의 상징이 되고 있습니다.



차 없는 거리 운영, 우리동네 거점공간 조성 등은 골목이 단순한 통행로가 아닌, 머물고, 이야기하고, 추억이 자라는 공간으로 바뀌고 있음을 보여줍니다. 이 모든 시도는 “문화도시 수원”이 사람과 지역, 일상과 예술이 만나는 지속가능한 삶의 무대가 되기 위한 노력입니다.



골목마켓 ‘행궁가게’

행사일시 24.9.28.~10.20.

행사장소 장안공원 광장

주요내용

- 행궁마을 상권 활성화를 위한, 국가유산 미디어아트 수원화성 연계 마켓 개최
- 공예품, 굿즈, 아트상품, 다과, 체험 등 행궁가게 대표 상품 중심의 지역상인 직접 참여형 마켓 운영



지역 대표 축제와 연계,
지역 상권과 시민 접점 확대 및
소비촉진 유도

매출액 **52,238,000원**
방문인원 **547,624명**



지역주민과 차 없는 거리 운영

운영기간 총 2회 진행(5.31.~6.1.)

운영장소 행궁마을 일원

운영주체 행궁마을 지역주민 40명

주요내용

- 차 없는 거리 운영에 따른 교통 통제 및 질서 유지
- 차 없는 거리의 원활한 운영을 위한 활동비, 물품, 홍보 지원 등



행궁마을 관광객의
도보여행 편의성 증대를 통한
관광지 이미지 제고



행궁동 청년상인회 주도 ‘열린화장실’ 운영 지원

운영기간 24. 1~12.

대 상 지 행궁동 내 상점

주요내용

- 행궁동 청년상인회 주도 참여상점 모집 및 상권 연계 ‘열린화장실’로 개방 운영



관광객 불편 해소 도모,
행궁동 내
14개 상점 참여



우리동네 거점공간

운영기간 5월 ~ 10월

추진내용


일상생활 주변 상점에서 시민이 함께 즐기는 문화 예술 프로그램 활동을 지원하여 지역 주민의 문화 누림 확대 기여





동행공간 **81개소**
총 **645회** 프로그램
참여인원 **3,734명** 달성


1


지속가능한 수평적
운영체계 구축


- 


기획
경영부
- 


문화
예술부
- 

공연부
- 

책
문화부
- 

문화
도시센터
- 

관광부
- 

문화
유산부
- 

미디어
센터

협업 기반 사업 기획 운영, 장벽 없는 업무 문화 실현

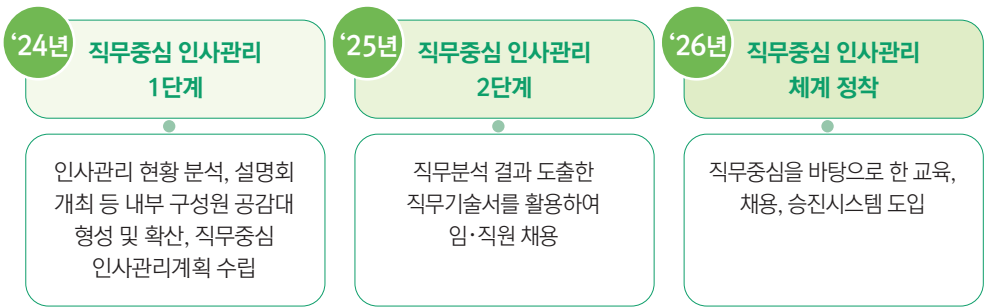
유관기관 연계실적		
연계기관		연계 실적
기획경영부		• 전통시장 가는 날 - 관내 전통시장 상인회
문화예술부		• 수원연극주간 - 관내 공연예술단체 • 레지던시 프로그램 - 작가 19인 • 유아동 문화예술교육 - 관내 어린이집 협의체 • 문화소외계층 문화예술교육 - 지역아동센터 및 사회복지시설
공연부		• 수원SK아트리움 아트갤러리 - 관내 활동 작가
책문화부		• 어린이도서관 서포터즈 - 경기대 문헌정보학과 재학생 • 문화예술단체, 독서동아리, 자원활동가
문화도시센터		• (대내외연계사업) 문화도시 수원 기관단체협의체 • (브랜드확산사업) 수원문화대학 지역 예술인 30명 협업 • (수원문화학교) 어린이·청년 38명의 수원시민 문화인재 양성 • (도시문화랩) 시민으로 구성된 생활문화공동체 25개 발굴 • (로컬유통지원) 수문장아트페어 지역청년 예술가 등 40명 참여 • (도심속축제) 관내 공연예술단체 165명, 동아리 214명 참여 • (111브런치하우스콘서트) 수원시립교향악단, 합창단 등 참여 • (세계의하트) 우만지역자활센터, 호매실장애인종합복지관 등 5개 단체 참여
관광부		• 2024 정조대왕 능행차 공동재현 수원화성 퍼레이드 • 관내 예술단체 • 2024 정조대왕 능행차 공동재현 어린이 취타대 • 남창초등학교
문화유산부		• 2024 수원 문화유산 야행 - 협업하여 프로그램, 마켓 운영 • 제61회 수원화성문화제 - 행궁동 마을만들기 협의회 • 제61회 수원화성문화제 - 수원예총, 수원민예총, 수원문화원 • 수원전통문화관 기획전시실 - 수원활동 시각예술가 초대(11인) • 수원전통문화관 기획공연 - 수원기반 공연예술인 및 단체(12팀) • 2024 방화수류정 달빛음악회 - 관내 공연단체 • 2024 장용영수위익식 - 수원시민 출연진(38명) 구성
미디어센터		• AI 연계시군 특화콘텐츠개발지원 - 상인회 및 로컬크리에이터 15명 • 수원문화예술인 아카이빙 영상 제작 - 수원민예총 15명 • 마을미디어 활동가 협력 행사 - 수원마을미디어연합 100명 • 제9회 수원사람들영화제 - 수원시민 11인 • 제3회 영화로운시네마 - 시민기획단 나침반 • 우리들의 아지트 영화제 - 매탄지역아동센터

2

공정한 인사평가
체계 개선

합리적이고 공정한 인사관리

수원문화재단은 합리적이고 투명한 인사관리체계 구축을 통해, 조직의 운영 신뢰도를 높이고자 직무중심 인사평가 제도 개선을 추진하고 있습니다. 단순한 제도 개선을 넘어, 공정한 조직 운영과 책임 있는 거버넌스를 실현하기 위한 구조적 변화입니다.



중장기 인력운영계획에 기반한 경영계획 추진을 위한 인사

인사관리를 위한 합리적 제도 마련

인사관리 제도 개선사항	주요 성과
연간 인사운영계획 수립·배포	• 전문 직렬제 운영을 통한 직원 전문성 강화 • 전문 교육 이수 부여 • 성과기반 인사 운영, 경력 평정 비율 축소 • ‘복수직급제’ 도입
대내외 환경 변화 대응을 위한 재단 인사관리 규정 현행화	• 공공기관으로서 사회적 책임 이행 및 채용 공정성 확대를 위한 인사제도 개선 (취업규칙, 인사규정 등 8개 부분 19개 항목 개선)
공통역량 연계 인재상 정립	• 직무 중심 인재 20명 채용
공정한 프로세스 도입을 통한 승진체계 구축	• 인사운영 사전예고제를 통한 명확한 정보 전달, 내부 투명성 강화 • 2~6급 승진임용을 통한 업무 효율성 및 안정적 조직 운영 기여
전문직렬제 도입	• 규정 개정을 위한 전 직원 희망 직렬 및 희망부서 조사 및 직원 면담 자료 조사 → 직원임용(전보) 시 조사 결과 반영 및 활용

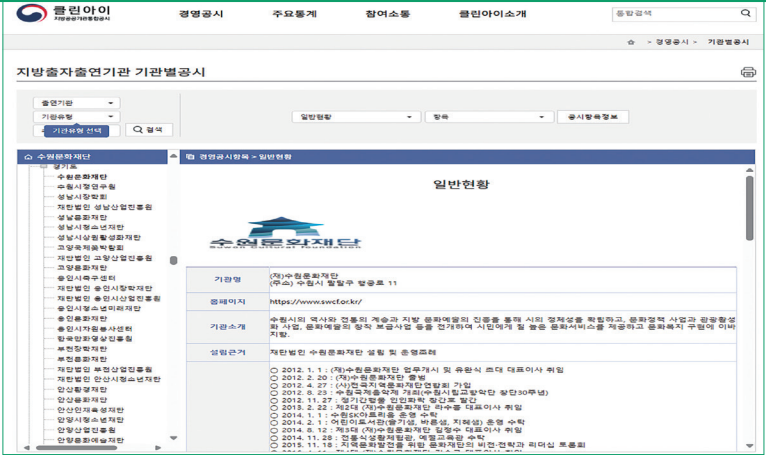
클린아이(공공기관 통합공시 시스템)과 재단 홈페이지를 통한 공시

수원문화재단은 시민과 이해관계자에게 경영정보를 투명하게 공유하기 위해 클린아이(통합공시 시스템)과 재단 홈페이지를 통한 공시를 상시 운영하고 있습니다. 재단의 신뢰성과 책임성을 높이고, 공공기관으로서의 지속가능한 거버넌스를 실현하고자 노력하고 있습니다.



수원문화재단 경영공시 시스템 화면. 상단에는 '수원문화재단' 로고와 '수원화성관광', '축제·행사·교육', '문화사업', '문화시설', '열린공간', '재단소개', '문화기부ssac' 메뉴가 있습니다. 중앙에는 '경영공시' 섹션이 있으며, '경영공시' 하위 메뉴로는 '경영공시', '경영공시', '경영공시'가 있습니다. 하단에는 '경영공시' 하위 메뉴로는 '경영공시', '경영공시', '경영공시'가 있습니다.

지방자치단체 출자·출연 기관의 운영에 관한 법률 제32조(경영공시)
지방자치단체 출자·출연 기관의 운영에 관한 법률 시행령 제21조(경영공시의 시기 등
근거 법령에 준수하여 수원문화재단 웹사이트를 통한 공시 자료 업로드 완료
재단의 운영 실태를 누구든지 파악할 수 있도록 공공서비스 신뢰와 접근성 향상 도모



클린아이 통합공시 시스템 화면. 상단에는 '클린아이' 로고와 '경영공시', '주요통계', '참여소통', '클린아이소개' 메뉴가 있습니다. 중앙에는 '지방출자출연기관 기관별공시' 섹션이 있으며, '지방출자출연기관' 하위 메뉴로는 '지방출자출연기관', '지방출자출연기관', '지방출자출연기관'이 있습니다. 하단에는 '지방출자출연기관' 하위 메뉴로는 '지방출자출연기관', '지방출자출연기관', '지방출자출연기관'이 있습니다.

클린아이 사이트를 통한 공시자료 전체 업로드 완료
통합공시 업로드를 통한 출자·출연기관 일관 관리 체계 확립 및 기관 평가 기초 자료
제공을 통한 실적 비교 분석 효율성 강화

문화는 혼자서 만들 수 없습니다.

수원문화재단은
사람의 무늬를 기억하는 도시,
그 무늬들이 모여 하나의 그림이 되는 도시를 꿈꿉니다.

도시의 변화는 거창한 선언에서 시작되지 않습니다.
서로를 살피는 눈길,
불편에 먼저 손을 내미는 마음,
작은 문화의 씨앗을 심는 실천에서 비롯됩니다.

수원문화재단은 앞으로도
사람을 중심에 두고, 문제에 함께 맞서며,
지속가능한 문화 생태계를 시민과 함께 만들어가겠습니다.

문화가 일상이 되고,
예술이 모두를 품고,
도시는 더 따뜻해지는 길을
[지속가능한 문화실천]이라는 이름으로 걸어가겠습니다.

그리고 앞으로도,
이 도시의 무늬가 더 아름답게 이어질 수 있도록 함께해 주세요.
감사합니다.